



ВОЕННО-ИСТОРИЧЕСКАЯ СЕРИЯ «СОЛДАТЪ»

УНИФОРМА • ВООРУЖЕНИЕ • ОРГАНИЗАЦИЯ

OSPREY
MILITARY



ОХРАННЫЕ ОТРЯДЫ НСДАП ОБЩИЕ СС

Р. Ламсен
П. Хэннон



Военно-историческая серия «СОЛДАТЪ»

Р. Ламсен

Охранные отряды НСДАП
Общие СС

Художник П. Хэннон

Москва
Астрель • АСТ
2003

УДК 355/359
ББК 63.3(4Гем)
Л21

Компьютерный дизайн обложки:
дизайн-студия «Дикобраз»

Настоящее издание представляет собой перевод с английского оригинального издания «The Allgemeine-SS», впервые опубликованного в 1993 г. Osprey Publishing Ltd, Elms Court, Chapel Way, Botley, Oxford, OX2 9 LP

Перевод с английского А.В. Красулиной
Научный редактор К.А. Залесский

Ламсен Р.

Л21 Охранные отряды НСДАП. Общие СС // Р. Ламсен; Пер. с англ. А.В. Красулиной; Худож. П. Хэннон. — М.: 000 «Издательство АСТ»: ООО «Издательство Астрель», 2003. — 62, [2] с, 8 цв. ил. — (Военно-историческая серия «СОЛДАТЪ»).

ISBN 5-17-021352-2 (ООО «Издательство АСТ»)
ISBN 5-271-07617-2 (ООО «Издательство Астрель»)
ISBN 1-85532-358-3 (англ.)

СС создавались как личная охрана Гитлера. После прихода нацистов к власти организация разделилась на две части: войска СС, которые являлись военным крылом, и Общие СС, первоначальной задачей которых было оказание помощи полиции в деле поддержания порядка. Однако влияние Общих СС быстро росло и вскоре ощущалось во всех областях жизни нацистской Германии — от проведения гитлеровской расовой политики до управления более чем пятью сотнями фабрик как в Германии, так и в оккупированной Европе. Деятельность войск СС была гораздо более заметной (особенно во время войны), формируя общее мнение этой организации, в то время как огромная реальная власть принадлежала скромным Общим СС.

Текст сопровождается уникальными фотографиями. Цветные иллюстрации подготовлены на основании документов военного времени и дают точное представление о характерных элементах униформы высшего командного состава нацистской армии.

Книга адресована широкому кругу читателей, увлекающихся историей армии и военной формы.

УДК 355/359
ББК 63.3(4Гем)

Подписано к печати 22.09.2003
Формат 84x108¹/₁₆. Бумага офсетная. Усл. печ.л. 6,72.
Тираж 5000 экз. Заказ № 5234.

Общероссийский классификатор продукции ОК-005-93,
том 2; 953000 — книги, брошюры
Санитарно-эпидемиологическое заключение № 77.99.02.953.Д.008286.12.02 от 09.12.2002г.

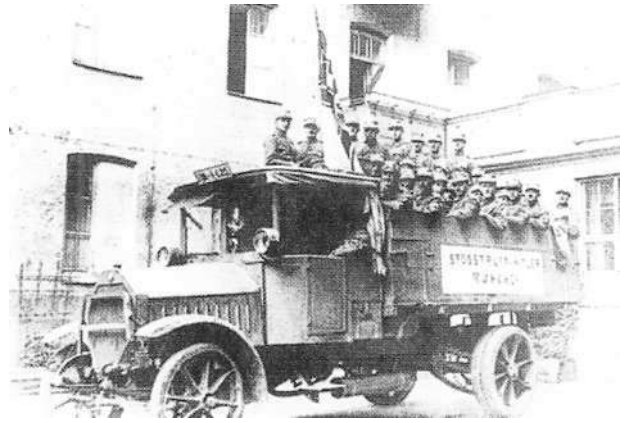
ISBN 5-17-021352-2 (ООО «Издательство АСТ»)
ISBN 5-271-07617-2 (ООО «Издательство Астрель»)
ISBN 1-85532-358-3 (англ.)

© Osprey Publishing Ltd. 1993
© ООО «Издательство Астрель».
Оформление, перевод на русский язык, 2003

ВВЕДЕНИЕ

Отряды СС возникли в составе СА и первоначально выполняли функции личной охраны Гитлера. После прихода нацистов к власти в 1933 г. начинается их стремительное развитие. Во-первых, подразделение охраны разрослось до размеров полка и превратилось в элитную воинскую часть, получившую наименование «Лейбштандарт СС Адольф Гитлер» (*Leibstandarte-SS Adolf Hitler*). Во-вторых, были сформированы т. н. части усиления СС — *Verfügungstruppe (SS-VT)*. Эти военизированные подразделения размещались в казармах и были призваны защищать новый режим в случае мятежа или беспорядков. Наконец, подразделения СС «Мертвая голова» (*Totenkopfverbände*) были сформированы для охраны заключенных концлагерей, количество которых постоянно возрастало. Эти три составляющих СС во время войны до известной степени утратили свою специализацию, превратившись в три первые дивизии войск СС¹. Таким образом было положено начало особой части вермахта, которая к 1945 г. насчитывала почти 45 полевых дивизий².

Целью данной книги является краткое описание истории, организации и униформы другой части СС: тех мужчин и женщин, которые известны под даже несколько пренебрежительным термином «Общие СС» (*Allgemeine-SS*). Некоторые члены Общих СС безуспешно пытались вступить в ряды лейбштандарта, частей усиления или в части «Мертвая голова». Другие по личным либо семейным причинам предпочли остаться в местных подразделениях, поскольку это не требовало жизни на казар-



Штурмовая группа «Адольф Гитлер» 2 сентября 1923 г. Ее командир Йозеф Берхтольд стоит, опираясь на кабину грузовика, рядом с Имперским военным флагом. Униформа представляет из себя серое полевое обмундирование рейхсвера, дополненное нарукавными повязками НСДАП и эмблемами в виде черепов.

менном положении (правда, и плата за членство в таких отрядах обычно не полагалась). В любом случае, в то время как все внимание, особенно во время войны, было приковано к наиболее заметным вооруженным боевым подразделениям СС, существовали и менее престижные Общес СС, которые, однако, располагали реальной властью.

Их личный состав отражал весь спектр тогдашнего гражданского населения Германии, от сельскохозяйственных работников до помещиков-аристократов, от мелких лавочников до директоров крупных компаний. Состоявшие в их рядах ученые участвовали в исследовательских и разведывательных проектах, которые оказывали огромное влияние как на внутреннюю, так и на внешнюю политику Третьего рейха. Правительство, промышленность, торговля, образование и в особенности полиция — все оказалось под влиянием Общих

¹Подразделения СС «Мертвая голова» действительно постоянно передавали часть своих членов в войска СС, однако до конца войны они выполняли свои обязанности по охране концентрационных лагерей. Только во время войны военнослужащие частей «Мертвая голова» были официально причислены к военнослужащим войск СС, что вызвало сильное недовольство в строевых частях. — *Прим. науч. ред.*

²Было сформировано 38 дивизий, остальные 7 существовали только на бумаге. — *Прим. науч. ред.*



1925 год. Члены только что созданных СС с гордостью несут штандарт НСДАП. Следует отметить разнообразие в одежде, а также недолго просуществовавшие бескозырки с массивной эмблемой в виде орла и разнотипные пряжки ремней.

СС. На оккупированных территориях Западной Европы были созданы местные добровольческие подразделения, получившие название «германские СС» (*Germanic-SS*). Во Фландрии, Голландии, Норвегии и Дании эти подразделения оказывали помощь местной полиции в борьбе с беспорядками и движением Сопротивления. К 1943 г. Общие СС из иррегулярного провинциального полицейского резерва пре-

вратились в силу, которая, благодаря своим высокопоставленным членам, влияла на политический, расовый, культурный и экономический облик Европы. На данном этапе в их рядах из-за постоянных наборов в армию осталось менее 40 тысяч человек. Тем не менее они успешно действовали на территории, простиравшейся от Нормандских островов до Черного моря и от Полярного круга до Средиземноморья — территории, население которой было настроено по отношению к ним крайне враждебно. Вплоть до падения нацистского режима стальными щупальцами Общих СС были зажаты, словно тисками, все стороны жизни Третьего рейха.

ЗАРОЖДЕНИЕ СС

В конце 1918 г. по всей территории Германии действовали многочисленные националистические группы. Своей целью они ставили освобождение страны от «ноябрьских предателей», которые обрушили на Германию позор Версальского мира, а также от коммунистов и спартаковцев, молившихся на большевистскую Россию. Среди националистов были представители всех слоев общества. В самом низу мюнхенской социальной иерархии находилась крошечная Германская рабочая партия (*Deutsche Arbeiterpartei*), которую возглавлял Антон Дрекслер. В сентябре 1919 г. один из митингов этой партии в качестве наблюдателя от военного командования посетил Адольф Гитлер. Вскоре он вступил в ее ряды. Благодаря своему ораторскому таланту он фактически стал лидером новой партии, название которой изменил на Национал-социалистическую рабочую партию Германии (*Nationalsozialistische Deutsche Arbeiterpartei*, НСДАП)¹.

¹ Новое название партии было принято 20 февраля 1920 г. — *Прим. науч. ред.*

Речи Гитлера вскоре нашли отклик среди членов Добровольческого корпуса, подразделения которого наскоро формировались из придерживавшихся правых взглядов демобилизованных военнослужащих. Корпус создавался на добровольной основе и использовался для подавления стихийных бунтов, поддержания порядка на улицах. Основной его целью было не допустить установления в Германии большевистского режима. Руководители Добровольческого корпуса, такие как Эрнст Рем, обеспечивали постоянный приток к Гитлеру офицеров, сержантов и солдат. В октябре 1920 г. ветераны бригады Эрхардта и «Железной дивизии» в массовом порядке вступили в ряды новой партии, прихватив с собой и свои традиционные эмблемы — свастику и мертвую голову.

Милитаристская сущность НСДАП укрепилась с появлением в 1921 г. штурмовых отрядов (*Sturmabteilung*) — СА. Они были детищем Рема и бывшего лейтенанта флота Ганса-Ульриха Клинца. Рем и Клинци видели в штурмовых отрядах новый Добровольческий корпус, чьи задачи — бороться с красными и выдворять оппонентов с политических мероприятий. Однако, хотя штурмовые отряды и считались частью партии, первоначально они не подчинялись личной власти Гитлера. Их члены не питали особого уважения к хитросплетениям политической жизни. К тому времени как штурмовики впервые прошли парадным шагом перед Гитлером во время первого национального съезда НСДАП в январе 1923 г., в рядах СА насчитывалось 6000 человек, сведенных в четыре полка. Однако уже в течение следующего месяца набралось количество рекрутов, достаточное для формирования пятого полка. Пытаясь поставить быстро развивающуюся организацию под свой контроль, Гитлер ввел в политику нового человека — Германа Геринга, чтобы тот возглавил штурмовые отряды. Но Геринг был человеком по



Эсэсовцы готовятся предать огню флаги и транспаранты, захваченные у берлинских коммунистов в марте 1933 г. Ранние образцы черной униформы слегка отличаются друг от друга по покрою и размещению пуговиц. Погоны пока отсутствуют. (Имперский военный музей)

натуре ленивым, потакавшим своим слабостям, и реальным вождем СА оставался Рем. Его амбиции и независимость, которые к тому же поддерживались бывшими руководителями Добровольческого корпуса, очень мешали Гитлеру, и он был вынужден создать небольшое подразделение, не входившее в структуру штурмовых отрядов и полностью ему подвластное. Так родилось СС.

Мюнхенский путч

В марте 1923 г. Гитлер отдал приказ о формировании в Мюнхене отряда телохранителей, получившего наименование Штабсвахе (*Stabswache*). Его члены приносили клятву верности лично фюреру. Дву-



Марширует подразделение СС. Впереди музыкантов идет человек с бунчуком — традиционным штандартом военных духовых оркестров (около 1934 г.).

мя месяцами позже, чтобы избежать путаницы с подразделением СА, имевшим такое же название и охранявшим Рема и Геринга, Штабсвахе был переименован в ударную группу «Адольф Гитлер» (*Stosstrupps Adolf Hitler*). Подобно ударным подразделениям германской армии времен Первой мировой, эта группа получила в качестве отличительной эмблемы «мертвую голову». Старшими в штурмовой группе были Юлиус Шрек и Йозеф Берхтольд¹. В нее также входили Йозеф «Зепп» Дитрих, Рудольф Гесс, Юлиус Шауб, Ульрих Граф и Карл Филер. Этот отряд, состоявший из 30 человек, принял участие в злополучном Мюнхенском путче 9 ноября 1923 г., когда провалилась попытка Гитлера силой захватить власть в Баварии. Во время этих событий Граф² спас фюреру жизнь, оправдав,

таким образом, главное предназначение ударной группы. Позже ему был присвоен почетный титул «старший телохранитель фюрера» (*des Führers alter Begleiter*), а сам Гитлер долгое время находился под впечатлением его отваги.

Сразу после путча НСДАП была запрещена, а СА распущены. Освободившись из тюрьмы в декабре 1924 г., Гитлер приступил к восстановлению своей партии. Он категорически запретил в отрядах СА ношение оружия, а также использование СА в качестве частной армии. Единственной их задачей осталась очистка улиц от политических конкурентов. Резко против этого выступал Рем, всегда предпочитавший рассматривать СА как народную армию, призванную в конечном счете заменить рейхсвер. Разногласия между двумя лиде-

¹Торговец писчебумажными товарами и член партии с февраля 1920 г. лейтенант Йозеф Берхтольд (1897-1967) стал первым руководителем СС. 1 ноября 1926 г. он стал первым рейхсфюрером СС. 1 марта 1927 г. подал в отставку в знак протеста против роста численности СА и ограничений роста СС. В 1942 г. получил звание обергруппенфюрера СА.

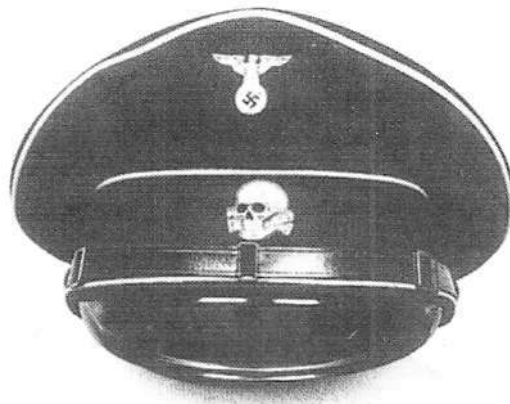
Юлиус Шрек (1898—1936) возглавил ударный отряд после вынужденной эмиграции Й. Берхтольда 9.11.1923. Он возглавлял СС до возвращения Берхтольда в апреле 1926 г. — *Прим. науч. ред.*

²Пробитое пулями и обогрелное кровью Ульриха Графа (1878—1950) знамя стало одной из реликвий нацизма под именем «Знамя крови». В 1943 г. Граф был произведен в бригадефюреры СС, а после войны приговорен к 5 годам трудовых лагерей. — *Прим. науч. ред.*

рами настолько обострились, что Рем вышел из НСДАП и покинул Германию, отправившись в Боливию в качестве военного советника. Однако его отсутствие сказало­сь настолько отрицательно, что Гитлер впоследствии был вынужден вновь просить Рема возглавить СА¹, значительно расши­рив его полномочия.

В апреле 1925 г. Гитлер сформировал новое подразделение телохранителей. Командовали им Шауб², Шрек и другие любимцы фюрера из бывшей штурмовой группы. Это подразделение, которое существовало под эгидой Высшего командования СА, сначала именовалось «охранной командой» (*Schutzkommando*), затем — «штурмовым отрядом» (*Sturmstaffel*). 9 ноября его переименовали в «охранные отряды» (*Schutzstaffeln*)³. Это название вскоре превратилось в общепринятую аббревиатуру СС. С самого начала подразумевалось, что СС, в отличие от СА, никогда не превратится в массовую организацию. «Группы десяти» (*Zehnerstaffeln*) были разбросаны по Германии, так что фюрер, куда бы он ни приехал по партийным делам, мог прибегнуть к помощи местного отряда телохранителей-эсэсовцев. В охранные отряды мог вступить немец в возрасте от 25 до 35 лет, имеющий двух поручителей, постоянно проживающий в данной местности не менее 5 лет, здравомыслящий, дисциплинированный, сильный и здоровый. Таким образом, в почву были брошены первые семена элитарности.

Несмотря на свой престиж и постоянно растущую численность, СС оставались



Фуражка члена Общих СС, принадлежавшего к сер­жантскому составу. По эмблемам — орлу образца 1929 г. и «Мертвой голове» образца 1934 г. — ее можно датировать приблизительно 1935 г. Со следующего года эмблема в виде орла была увеличена в размерах. (Из коллекции Ламсдена)

одной из организаций, подчиненных СА. Члены штурмовых отрядов ревниво следили за ростом СС, и командиры местных подразделений СА использовали находившихся под их началом эсэсовцев для выполнения самых примитивных заданий, таких как распространение пропагандистских листовок или поиск подписчиков для партийной газеты «Фёлькишер беобахтер». К концу 1928 г. моральный дух в СС был низок, как никогда.

Приход Гимmlера к руководству СС

Поворотным пунктом в истории развития СС стала дата 6 января 1929 г. В этот день рейхсфюрером СС стал Генрих Гимmlер. С этого момента судьба СС оказалась неразрывно связанной с карьерой Гимmlе-

¹ В августе 1930 г. Гитлер лично занял пост Верховного руководителя СА, а прибывший из Боливии Рем 5 января 1931 г. занял пост начальника штаба СА. — *Прим. науч. ред.*

² Торговец аптекарскими товарами и член НСДАП № 81 Юлиус Шауб (1898—1967) был личным шофером Гитлера. 1 ноября 1925 г. он вступил в СС и получил билет № 7. В 1941-1945 г. личный шеф-адъютант фюрера. В июне 1943 г. произведен в обергруппенфюреры СС. — *Прим. науч. ред.*

³ Это название было принято по предложению Германа Геринга. Перевод на русский недостаточно точно отражает смысл названия: во время войны так назывался отряд истребителей, который сопровождал и обеспечивал безопасность бомбардировщиков и разведывательных самолетов во время выполнения ими задания. — *Прим. науч. ред.*



Гиммлер возлагает венок на Фельдхеррnhалле 9 ноября 1934 г. На заднем плане стоит Якоб Гриммингер со «Знаменем крови» в руках. Рейхсфюрер одет в одно из своих любимых кожаных пальто. Почетный караул состоит из членов частей усиления СС, одетых в черную форму.

ра, который занимал все более важные посты в нацистской иерархии. В итоге к 1945 г. в его руках была сконцентрирована такая власть, какой не обладал ни один другой человек в рейхе, кроме Гитлера.

В апреле 1929 г. Гиммлер добился разрешения на разработку плана пополнения рядов СС, в результате которого охранные отряды должны были превратиться в поистине элитную организацию. К 1930 г. в их рядах насчитывалось уже 2000 человек. Это было время, когда отряды СА, выходявшие из-под контроля партийной верхушки, становились неуправляемыми. Когда в 1931 г. в Северной Германии штурмовые отряды выступили против злоупотреблений, царивших в высшей иерархии НСДАП, только СС сохранили верность Гитлеру. Мятеж провалился, а Гиммлер был назначен начальником службы безопасности штаб-квартиры НСДАП, расположенной в Мюнхене. Фактически, он стал главой партийной полиции.

30 января 1933 г. Гитлер стал канцлером Германии. Не прошло и месяца, как дотла сгорело здание Рейхстага. В поджоге были обвинены коммунисты. Гитлер немедленно придал в помощь полиции 25 000 штурмовиков и 15 000 ээсовцев, после чего временные тюрьмы и лагеря стали активно заполняться оппонентами нового режима из числа сторонников левых партий. В то время как организация СС укрепляла свои позиции и усиливала контроль за своими членами, проводя в их рядах чистку, штурмовые отряды стремительно теряли свое значение. Они не стремились занять свое место в нацистском государстве. В СА шли разговоры о «второй революции», которая должна была вымести из рядов партии представителей буржуазии, а из рейхсвера монархистов и консерваторов. Постоянные скандалы, пьянство, дебоши, гомосексуализм в СА сильно портили имидж этой организации. Наконец, 30 июня 1934 года руководство СА было ликвидировано. Операция проводилась силами СС и армии. Со смертью Рема штурмовые отряды полностью и окончательно утратили свое влияние.

20 июля 1934 года в знак благодарности за действия во время «Ночи длинных ножей» Гитлер объявил СС, в рядах которого насчитывалось уже 200 000 членов, самостоятельным подразделением НСДАП и полностью вывел их из-под контроля СА. Получив подтверждение своей значимости, организация вступила в период создания и развития новой структуры командования, осуществлявшихся под руководством Гиммлера. Его ранг рейхсфюрера СС означал подчинение непосредственно Гитлеру и отражал реальное положение дел¹. С середины 1934 г. гражданское крыло СС, являвшееся стеновым хребтом организа-

¹ Пост рейхсфюрера СС был введен значительно раньше — в ноябре 1926 г. После «Ночи длинных ножей» Гиммлер, как рейхсфюрер СС, получил в партийной иерархии ранг рейхслейтера (именно это означало подчинение непосредственно фюреру). — *Прим. науч. ред.*

ции, начинают именовать Общими СС (*Allgemeine-SS*), чтобы отличить его от только что возникших и стремительно развивающихся вооруженных подразделений.

ФУНКЦИИ СС

Первой и самой главной задачей СС была охрана Адольфа Гитлера. Однако после появления Лейбштандарта, личный состав которого нес постоянное дежурство в штаб-квартире Гитлера и сопровождал его в поездках по стране, эсэсовцы из местных иррегулярных подразделений, ранее охранявшие фюрера во время его поездок, утратили эти функции. Поэтому в 1934 г. было принято решение, что отныне ежедневной задачей этих высокодисциплинированных добровольцев из Общих СС будет оказание помощи полиции в поддержании общественного порядка.

Организация СС быстро расширялась за счет формирования большого количества новых штандартов Общих СС. Их тренировали и экипировали с таким расчетом, чтобы они могли справиться с любыми беспорядками и мятежами внутри страны. При возникновении подобных ситуаций силы СС должны были взять под свой контроль почту, национальную радиосеть, общественные здания и транспорт, а также принять на себя полицейские функции. Однако ожидаемых волнений так и не произошло. Поэтому до начала войны в 1939 году полицейские функции Общих СС ограничивались поддержанием порядка во время проведения партийных митингов и других мероприятий, таких как национальные праздники и визиты высоких иностранных делегаций.

Во время Второй мировой войны те члены Общих СС, которые не были призваны на военную службу, продолжали активную деятельность в тылу. Во многих



Первая страница одного из выпусков еженедельной газеты «Дас Шварце Корпс» («Черный корпус»). Ее издавало высшее командование СС для членов своей организации, чтобы держать их в курсе последних событий.

городах специальные караульные роты СС (*Wachkompanie*) несли службу по охране заводов, мостов, дорог и других стратегических объектов, а также помогали силам ПВО или гражданской обороны во время авианалетов. Вспомогательные отряды эсэсовцев совместно с таможенниками охраняли границы рейха. Другие трудились на уборке урожая, присматривали за иностранными рабочими и занимались созданием благотворительных учреждений и организацией благотворительных акций. В 1944—1945 гг. кадры Общих СС проходили специальную подготовку, поскольку их предполагалось использовать для координации партизанской борьбы на территориях, захваченных союзниками. Однако нацистское партизанское движение просуществовало недолго.

Условия службы в СС подчеркивали элитный характер организации. Прием новых членов находился под жестким контролем. Начиная с 1934 г. большинство молодых эсэсовцев попадали в ряды этой организации непосредственно из Гитлерюгенда. Из ста претендентов лишь десять—пятнадцать человек достигали желанной цели. При отборе в первую очередь учиты-



Группенфюрер СС Рейнгард Гейдрих за рабочим столом в 1937 г. Знаки различия на петлицах вышиты серебряной нитью, равно как и манжетная лента начальника Главного управления. На левой руке можно разглядеть эсэсовское кольцо с «Мертвой головой».

вались расовая чистота, хорошее здоровье и дисциплинированность. В течение первых трех лет рекрут проходил подготовку с перерывами на прохождение обязательных воинской и трудовой повинностей. Активная служба для члена Общих СС заканчивалась по достижении им 35-летнего возраста. После этого он мог перейти в одно из резервных эсэсовских подразделений. Продвижение по службе использовалось в качестве поощрения за заслуги, а особые

правовой и дисциплинарный кодексы строго регламентировали поведение каждого члена СС. В конечном счете эсэсовцы отвечали за совершенные ими проступки или преступления только перед специальными судами полиции и СС. Под юрисдикцию обычных гражданских судов они не попадали.

Под руководством Гимmlера СС стало ощущать себя не простой политической организацией, а *Sippe*, то есть кланом. Те же расовые требования, которые предъявлялись члену СС, распространялись и на его жену. В 1931 г. появилось распоряжение, согласно которому эсэсовцы, желающие вступить в брак, должны были получить на это разрешение. Их избранницы подвергались внимательному осмотру на предмет здоровья, родословной и способности к деторождению. Христианский обряд венчания был заменен для членов Общих СС полуязыческим ритуалом. Каждая пара должна была завести не менее четырех детей, либо естественным путем, либо через усыновление. Способствовать осуществлению этой цели должна была сеть родильных домов, которой руководило подконтрольное СС общество «Лебенсборн»¹.

СС на территории Германии

Общие СС оказывали значительное влияние на все стороны жизни в нацистской Германии. Через подразделения СС руководство Третьего рейха осуществляло свою расовую политику. Имперский комиссариат по укреплению германской нации (*Reichskommissariat für die Festigung des deutschen Volkstums, RKFDV*) занимался расселением чистых в расовом отношении

¹ Созданное в 1935 г. в составе Главного управления расы и поселений «Лебенсборн» — «Источник жизни» (*Lebensborn*) — занималось подготовкой молодых расово чистых матерей и воспитания арийских младенцев (прежде всего детей членов СС). В 1938 г. оно было преобразовано в Управление L в составе Личного штаба рейхсфюрера СС. Для подготовки будущих матерей и воспитания детей общество создавало собственные Дома матери и Дома ребенка (всего 6 домов ребенка и 17 домов матери). — *Прим. науч. ред.*

немцев на завоеванных восточных землях¹. Другое подразделение СС, «Фольксдойче Миттельштеле» (*Volksdeutsche Mittelstelle, VOMI*), в конце 1930-х гг. всячески способствовало проникновению немецких поселенцев на территории Австрии и Чехословакии, что сыграло свою роль впоследствии, при оккупации этих государств нацистами. Поисками научного обоснования расовой гипотезы национал-социализма занималась Аненербе (*Ahnenerbe*) — организация, созданная Гиммлером для исследования наследия далеких предков. СС проводило археологические раскопки по всей Европе, пытаясь выяснить происхождение нордической расы. Эта навязчивая идея, невинная поначалу, в конце концов привела к чудовищным экспериментам, проводимым над заключенными концлагерей.

Система концлагерей обеспечивала СС доступ к неограниченному источнику дешевой рабочей силы, с расходом которой можно было не считаться. Это привело к экономическому процветанию всей организации. В лагерях создавались разнообразные промышленные предприятия. Кроме того, заключенные в качестве рабочих отдавались в аренду частным фирмам. Захват во время войны обширных плодородных земель значительно расширил рамки этой деятельности. Земледелие и животноводство в Польше, лесное хозяйство, шахты и рыболовство в России — все это входило в сферу экономических интересов СС. Широкомасштабная эксплуатация материальных ценностей, природных и человеческих ресурсов завоеванного Востока продолжалась с 1941 по 1945 г. В конечном счете под контролем Гиммлера



Варшава, ноябрь 1939 г. Рядовые и унтер-офицеры полиции безопасности и СД вскрывают тайник с оружием. Сотрудники полиции безопасности обычно работали в гражданской одежде. Бывали случаи, когда их ошибочно принимали за повстанцев и убивали. Серая полевая униформа обеспечивала, до некоторой степени, безопасность.

оказалось свыше 500 предприятий, на которых, в частности, производилось 75% немецких безалкогольных напитков и 95% мебели. Большая часть униформы для Общих СС, войск СС и полиции, а также боеприпасы и кожаное снаряжение производились заключенными концентрационных лагерей. СС принадлежали каменоломни, кирпичные и цементные заводы, пекарни, производства продуктов питания, издательство, кузница, где изготавливалось почетное холодное оружие, и даже фабрика по производству фарфоровых изделий. Суммы, которые благодаря всему этому стекались в копилку СС, были поистине громадны, что укрепляло позиции рейхсфюрера и поддерживало финансовую независимость его организации.

Благодаря своим связям СС смогло привлечь в свои ряды сотни директоров

¹ Подобного комиссариата в Германии не существовало. 7 октября 1939 г. Гиммлер был назначен имперским комиссаром по укреплению германской нации с задачей координировать все действия Главного управления расы и поселений и «Фольксдойче Миттельштеле» по привлечению фольксдойче, а также к колонизации оккупированных территорий. В 1939 г. было сформировано Штабное управление (с июня 1941 г. — Главное управление) имперского комиссара (*StHA/RKF*). Во главе управления бессменно стоял обергруппенфюрер СС и генерал полиции У. Грейфельдт. — *Прим. науч. ред.*

компаний, предпринимателей и землевладельцев. Многие из этих влиятельных людей вошли в так называемый «Кружок друзей рейхсфюрера СС», или Попечительский совет СС, и жертвовали значительные суммы в фонд организации. Взамен они получали защиту и покровительство «Черного корпуса». Проводя сознательную политику внедрения своих людей в различные общества и организации, СС проникло во все сферы официальной и полуофициальной жизни Германии. К маю 1944 г. в Германии не менее 25% руководителей различных уровней являлись членами СС, некоторые из них — на постоянной основе, другие — в качестве так называемых «почетных фюреров» (*Ehrenführer*). Из эсэсовцев состояло практически все ближайшее окружение Гитлера, они занимали ключевые партийные, правительственные и гражданские посты, возглавляли местное самоуправление. Их можно было встретить среди военной аристократии, врачей, ученых, деятелей искусства и меценатов. После неудавшегося покушения на Гитлера в июле 1944 г. СС наконец взяло последний бастион старой Германии — армию. Эсэсовские генералы были поставлены во главе отрядов самообороны и военной администрации, а также возглавили засекреченные программы по созданию новых типов оружия.

СС всегда действовало с прицелом на будущее. Поэтому оно взяло под свой контроль образование, начиная с самых ранних этапов, и осуществляло его с неизменным успехом. Под управление СС попали специальные школы НАПОЛА, готовившие будущую элиту партии, ранее эта судьба постигла Студенческую лигу и Ассоциацию учителей. Кроме того, в тесной свя-

зи с СС находился и Гитлерюгенд, что позволяло внедрять в сознание молодежи расовые и политические взгляды НСДАП. Многие детали униформы и ритуала молодежной гитлеровской организации были скопированы непосредственно с эсэсовских образцов.

К осени 1944 г. СС осуществляло практически тотальный контроль за политикой, военным делом и экономикой Германии. Однако в начале 1945 г. Гиммлер в качестве командующего группы армий потерпел неудачу на Рейнском и Вислинском фронтах и даже стал подумывать о заключении мирного договора с западными союзниками. Пришедший в ярость Гитлер изгнал Гиммлера, заменив его на посту рейхсфюрера СС Карлом Ханке¹. 30 апреля 1945 г. Гитлер покончил с собой, вскоре после этого исчез и Третий рейх, и те группировки, из которых складывался нацистский режим, поспешили свалить на СС всю ответственность за совершенные ими страшные преступления. Целая организация была объявлена победителями преступной, и за ее членами началась охота. Гиммлер и некоторые из эсэсовских генералов предпочли добровольно расстаться с жизнью, чем предстать перед лицом трибунала и получить неизбежный смертный приговор. Офицеры, сержанты и рядовые эсэсовцы просто растворились в послевоенной Германии или же переправились за границу с помощью тайной организации ОДЕССА². В руках некоторых из них оказалась часть из тех 900 миллионов фунтов стерлингов, которые, по оценкам специалистов, составляли кассу СС. На эти деньги были основаны коммерческие предприятия по всему миру, многие из которых действуют и в наши дни.

¹ Карл Ханке (1903-1945) с 1941 г. был гаулейтером и обер-президентом Нижней Силезии. Гитлер назначил его рейхсфюрером СС 29 апреля 1945 г., но Ханке к обязанностям приступить так и не смог. Вскоре он был взят в плен чешскими партизанами и расстрелян. — *Прим. науч. ред.*

² ОДЕССА (ODESSA) — созданная после войны Организация бывших членов СС (*Organisation des ehemaligen SS Angehörigen*). — *Прим. науч. ред.*

СТРУКТУРА СС

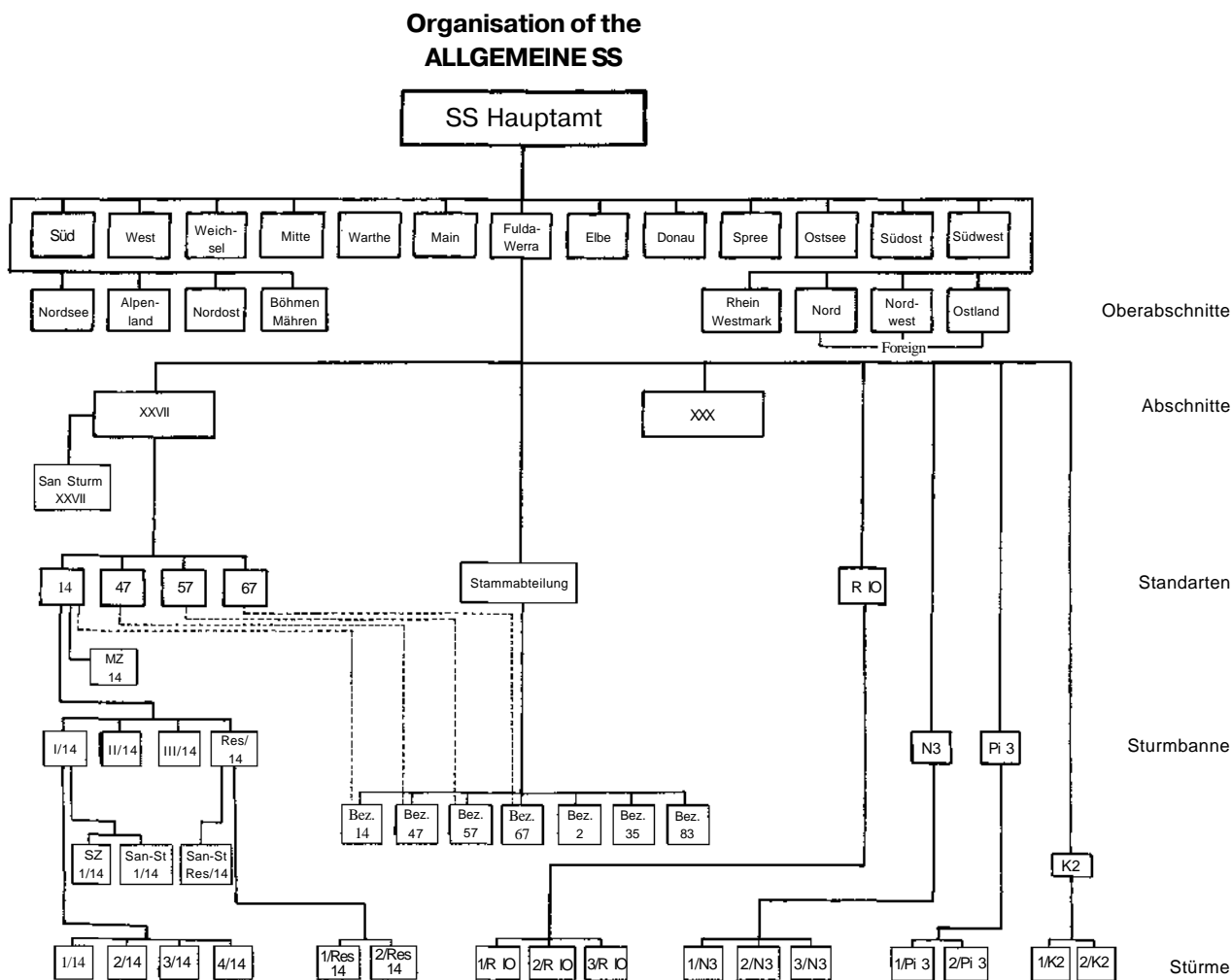
На протяжении 1930-х гг. структура Общих СС находилась в постоянном развитии. К 1942 г. сложились восемь основных Главных управлений (*Hauptämter*), осуществлявших повседневное управление организацией и подчинявшихся Гимmlеру и Высшему командованию СС:

Личный штаб рейхсфюрера СС (Hauptamt Persönlicher Stab RfSS)

Это был личный штаб Гимmlера, в который входили начальники главных уп-

равлений, некоторые специалисты и консультанты, а также «почетные фюреры». Свои административные функции он осуществлял через Командный штаб рейхсфюрера СС (*Kommandostab RfSS*), который во время войны именовался Полевой штаб-квартирой рейхсфюрера СС (*Feldkommandostelle RfSS*). Он сопровождал Гимmlера во время его поездок по оккупированным территориям и был организован по принципу войскового штаба, в состав которого входили отделение связи, батальон сопровождения и зенитное подразделение.

Эта таблица на примере области Фульда-Верра показывает типичную организационную структуру регионального отделения Общих СС (воспроизводится из отчета The General SS, составленного в службе контрразведки союзников в 1944 г.).



Ранги СС до 1942 г.

Хотя СС превратилось в одну из самых сложных нацистских военизированных организаций, система чинов в ней оставалась относительно стабильной, испытав лишь небольшое количество существенных изменений. Первоначально в СС существовали девять рангов, основанных на системе, принятой в СА:

Эсэсмани (SS-Mann)
 Шарфюрер СС (SS-Scharführer)
 Труппфюрер СС (SS-Truppführer)
 Штурмфюрер СС (SS-Sturmführer)
 Штурмбаннфюрер СС (SS-Sturmabteilungsführer)
 Штандартенфюрер СС (SS-Standartenführer)
 Оберфюрер СС (SS-Oberführer)
 Группенфюрер СС (SS-Gruppenführer)
 Обергруппенфюрер СС (SS-Obergruppenführer)

19 мая 1933 г. к этому списку были добавлены еще 8 рангов, что было вызвано значительным расширением СС:

Штурманн СС (SS-Sturmmann)
 Роттенфюрер СС (SS-Rottenführer)
 Обершарфюрер СС (SS-Oberscharführer)
 Обертруппфюрер СС (SS-Obertruppführer)
 Оберштурмфюрер СС (SS-Obersturmführer)
 Штурмгауптфюрер СС (SS-Sturmhauptführer)
 Оберштурмбаннфюрер СС (SS-Obersturmbannführer)
 Бригадефюрер СС (SS-Brigadeführer)

В августе 1934 г. Гиммлер получил звание рейхсфюрера СС. После этого он сменил свои прежние знаки различия обергруппенфюрера СС на новые, единственные в своем роде, соответствовавшие высокому рангу.

15 октября 1934 г. система рангов СС была вновь пересмотрена, в результате чего в ней произошли следующие изменения:

Были добавлены два низших ранга — Бевербер СС (SS-Bewerber) и Анвэртер СС (SS-Anwärter). Далее все звания опускались на ступеньку вниз: шарфюрер СС стал унтершарфюрером, обершарфюрер СС — шарфюрером, труппфюрер СС — обершарфюрером, обертруппфюрер СС — гауптшарфюрером, штурмфюрер СС — унтерштурмфюрером, штурмгауптфюрер СС — гауптштурмфюрером.

Знаки различия оставались неизменными вплоть до 7 апреля 1942 г., когда были введены новые образцы петлиц для следующих рангов:

Оберфюрер СС
 Бригадефюрер СС
 Группенфюрер СС
 Обергруппенфюрер СС
 Одновременно был введен новый высший ранг — оберстгруппенфюрер СС (SS-Oberstgruppenführer)

Ранги СС (апрель 1942 — май 1945 г.)

Рядовой состав

Бевербер СС	Кандидат
Анвэртер СС	Кадет
Эсэсмани	Рядовой
Штурманы СС (Strm.)	Старший солдат
Роттенфюрер СС (Rotf.)	Ефрейтор

Унтер-офицерский состав

Унтершарфюрер СС (Uschaf.)	Унтер-офицер
Шарфюрер СС (Schaf.)	Младший фельдфебель
Обершарфюрер СС (Oschaf.)	Фельдфебель
Гауптшарфюрер СС (Hschaf.)	Старший фельдфебель

Младший офицерский состав

Унтерштурмфюрер СС (Ustuf.)	Лейтенант
Оберштурмфюрер СС (Ostuf.)	Обер-лейтенант
Гауптштурмфюрер СС (Hstuf.)	Капитан

Средний офицерский состав

Штурмбаннфюрер СС (Stubaf.)	Майор
Оберштурмбаннфюрер СС (Ostubaf.)	Подполковник
Штандартенфюрер СС (Staf.)	Полковник

Высший офицерский состав

Оберфюрер СС (Oberf.)	Не имело аналога
Бригадефюрер СС (Brif.)	Генерал-майор
Группенфюрер СС (Gruf.)	Генерал-лейтенант
Обергруппенфюрер СС (Ogruf.)	Генерал
Оберстгруппенфюрер СС (Obstgruf.)	Генерал-полковник
Рейхсфюрер СС (RfSS)	Генерал-фельдмаршал

Наконец, верховным руководителем СС был сам Гитлер. Он носил персональное звание Верховного руководителя Охранных отрядов (*Der Oberste Führer der Schutzstaffeln*).

Главное управление СС (Hauptamt-SS, SS-NA)

Центральное ведомство СС, занимавшееся главным образом рекрутированием и учетом младшего командного состава¹.

Главное оперативное управление СС (SS-Führungshauptamt, SS-FHA)

Оперативный штаб СС, который включал в себя в качестве одного из основных своих подразделений штаб Общих СС, занимался координацией вопросов, связанных с подготовкой, оплатой, экипировкой, вооружением, боеприпасами, средствами передвижения, ремонтом и содержанием инвентаря. Он также отвечал за обеспечение транспортом СС и полиции, цензуру почтовых отправок, геологию, содержание военных архивов, зубоветеринарную и медицинскую службы.

Главное управление имперской безопасности (Reichssicherheitshauptamt, RSHA)

Центральное ведомство имперской безопасности контролировало деятельность служб безопасности Третьего рейха, в том числе криминальной полиции (*Kripo*), гестапо (*Gestapo*) и службу безопасности — СД (*SD, Sicherheitdienst*). Оно занималось проведением разведывательных операций как в Германии, так и за ее пределами, контрразведкой, борьбой с политическими и обычными преступлениями, а также негласным изучением существующего в обществе отношения к нацистскому режиму.

Главное административно-хозяйственное управление СС (SS Wirtschafts- und Verwaltungshauptamt, SS-WVHA)

Это ведомство контролировало большое количество индустриальных и сельскохозяйственных предприятий, принадлежавших СС, осуществляло программы по

жилищному строительству, управляло финансами СС и концентрационными лагерями.

Главное управление расы и поселений (Rasse- und Siedlungshauptamt, RuSHA)

Ведомство по вопросам расы и поселений наблюдало за расовой чистотой членов СС, а также занималось расселением эсэсовцев, особенно бывших военнослужащих, на оккупированных восточных территориях.

Главное управление суда СС (Hauptamt SS-Gericht, HA SS-Gericht)

Юридическое ведомство СС занималось дисциплинарной стороной специального кодекса законов, которому подчинялись члены СС и полиция. Оно контролировало эсэсовские и полицейские суды, а также штрафные лагеря, куда направлялись провинившиеся эсэсовцы и полицейские.

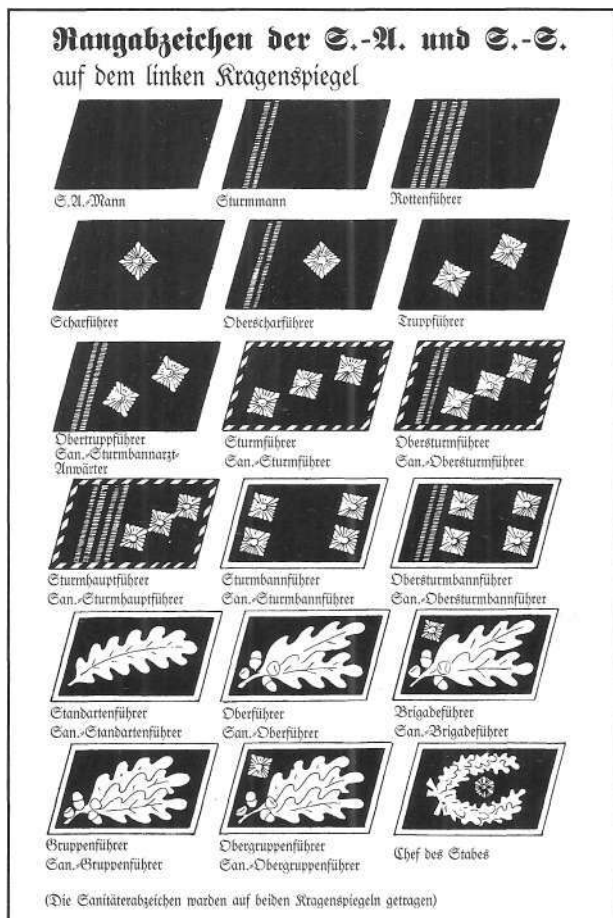
Главное управление кадров СС (SS Personalhauptamt, Pers.HA)

Занималось кадровыми вопросами и хранило списки офицеров СС.

Местные организации

На ступеньку ниже главных управлений в организационной структуре СС находились области, или оберабшниты (*Oberabschnitte, Oa.*), составлявшие основу территориальной организации Общих СС. Первоначально существовало пять оберабшнитов, созданных в 1932 г. на основе существовавших тогда групп СС. К 1942 г. их количество на территории собственно Германии возросло до 17, и территория каждого из них в целом совпадала с территорией соответствующего военного округа.

¹ Это было одно из основных центральных управлений СС, в котором первоначально были сосредоточены практически все вопросы повседневной жизни СС. 30 января 1935 г. оно получило статус Главного управления, и в его подчинении оказалось подавляющее большинство административных органов СС, а также соединения СС. Начальник Главного управления был одновременно заместителем рейхсфюрера СС в системе руководства СС. Структура постоянно менялась. Причем из ее состава постоянно выделялись различные службы, получавшие статус самостоятельных управлений в системе СС. — *Прим. науч. ред.*



Знаки различия СА и СС (приблизительно на май 1934 г.). На этом этапе рядовой состав носил неокантованные (позднее — с белым кантом) петлицы, у младших офицеров петлицы были окантованы плетеным черно-серебряным, у старших офицеров — серебряным шнуром. Здесь еще существуют такие ранние названия рангов, как штурмгауптфюрер, но отсутствуют специальные знаки различия для Гиммлера. Он, хотя и занимал пост рейхсфюрера СС, имел звание обергруппенфюрера. (Из книги «Die Uniformen der Braunhemden», 1934)

Для их обозначения использовались, как правило, географические названия, однако столь же обычным было и употребление применительно к оберабшнитам номеров соответствующих военных округов, передававшихся римскими цифрами. Во время войны на оккупированных территориях были созданы еще шесть оберабшнитов.

Во главе оберабшнита стоял командир (*F.Oa.*). На эти должности назначались

обергруппенфюреры, группенфюреры или бригадефюреры СС. Обычно фюрер оберабшнита являлся также представителем Гиммлера при штабе местного военного округа и занимал пост высшего руководителя СС и полиции (*HSSPF*) в данном регионе. Офицеры штабов оберабшнитов несли службу на постоянной основе, а помогали им добровольцы из числа местных членов СС.

Каждый оберабшнит СС в свою очередь делился на три района — абшнита (*Abschnitte*), которые, как и оберабшниты, могли обозначаться номерами, записанными римскими цифрами, или географическими названиями — по той местности, где они находились, или по тем местам, где располагались их штабы. Командиром, или фюрером абшнита (*F.Ab.*), являлся офицер в чине оберфюрера или штандартенфюрера СС. К 1942 г. было образовано 45 абшнитов, причем некоторые крупные города были разделены на два абшнита.

Структура подразделений СС

Организационная структура Общих СС на уровнях ниже абшнита базировалась не на территориальном принципе, а на принципе войсковых подразделений. Это придавало организации большую гибкость, однако при этом каждое подразделение формировалось из жителей одной местности или соотносилось с определенной местностью.

Обычно в состав района входили три пехотных штандарта СС (*SS Fuss-Standarden*), которые соответствовали пехотным полкам. Как следует из названия, штандарт был основным подразделением Общих СС. Первые пехотные штандарты были созданы еще к 1929 г., задолго до возникновения региональной структуры СС. До войны пехотный штандарт насчитывал в своих рядах приблизительно 2000 человек, однако к 1941 г. это количество сокра-

тилось до 1600, а в 1944 г. — до 400. Такое сокращение численного состава было обусловлено мобилизацией членов Общих СС в вермахт и войска СС. Во главе штандарта стоял руководитель — фюрер (*F.Sta.*). При нем состоял небольшой штаб, а также иррегулярное штабное подразделение. В зависимости от того, сколько человек находилось в его подчинении, командир штандарта мог носить звание штандартенфюрера, оберштурмбаннфюрера или штурмбаннфюрера СС. К 1943 г. обычной стала практика объединять два расположенных по соседству штандарта под единым командованием. Штандарты имели номера от 1 до 126. Несколько штандартов носили также имена выдающихся умерших или погибших эсэсовцев, и эти почетные наименования также распространялись на роты, которые входили в состав штандартов.

Наряду с пехотными штандартами существовали 22 кавалерийских подразделения Общих СС — конных штандарта (*Reiterstandarten*), по своему штатному составу равные полкам. В состав каждого из этих подразделений входило от пяти до восьми конных штурмов (*Reiterstürme*), кавалерийская санитарная полурота (*Sanitätsreiterstaffel*) и отряд горнистов (*Trompetenkorps*). Конные штандарты никогда не концентрировались в том городе, где размещалась их штаб-квартира. Обычно роты были разбросаны по маленьким городкам, находившимся на территории абшнита. Они выполняли церемониальные функции и в крайне редких случаях (если такое вообще когда-нибудь случалось) могли помогать пехотным штандартам и полиции поддерживать порядок при проведении массовых мероприятий. Конные штандарты СС носили номера с 1 по 22, при этом, чтобы отличить их от пехотных полков, перед каждым номером ставилась буква «R». Многие из них были расквартированы в гарнизонных городках кавале-

Stand 1943		Fachführerabzeichen SS=Fachunterführer und SS-Fachführer	
Dienststelle		Ärmelabzeichen	
SS-Hauptamt (Ergänzung, Erfassung und Schulung)			
SS-Rasse und Siedlungshauptamt (Rasse- und Siedlungswesen)			
Reichskommissariat für die Festigung deutschen Volkstums	Stabshauptamt (Gruppe Siedlung)		
	Volksdeutschenmittelstelle (Gruppe Volkstumsarbeit)		
SS-Wirtschafts- und Verwaltungshauptamt	(Gruppe Bauwesen)		
	(Gruppe Wirtschaftsbetriebe)		
	(Gruppe Landwirtschaftl. Verwaltung)		
Persönlicher Stab Reichsführer-SS (Gruppe Presse und Kriegswirtschaft)			
Reichsicherheitshauptamt (Gruppe SS- und Polizeiwesen)			

*Знаки различия офицеров-специалистов. Эти знаки офицеры-специалисты СС носили на левом рукаве над обшлагом. Они показывают принадлежность сотрудников к следующим ведомствам (сверху вниз): Главное управление СС, Главное управление расы и поселения, Штабное управление Имперского комиссара по укреплению германской нации, «Фольксдойче Миттельштелле», Главное административно-хозяйственное управление СС (управленческие группы строительства, промышленных предприятий, сельского хозяйства), Личный штаб рейхсфюрера СС, Главное управление имперской безопасности. (Из книги *Organisationsbuch der NSDAP, 1943*).*

рийских частей бывшей императорской армии и имели прекрасные условия для тренировок. После того, как в 1939 г. началась война, основная масса членов конных штандартов была призвана в армейские кавалерийские части или в наспех сформированные эсэсовские кавалерийские штандарты частей СС «Мертвая голова» (SS-

Totenkopfreiterstandarten) для службы на передовой. В 1941 г. кавалерийские полки СС были сведены в кавалерийскую бригаду войск СС. В 1942 г. она была развернута в дивизию, которая в 1944 г. получила название «Флориан Гейер».

В состав каждого штандарта СС входили три штурмбанна (батальона), один резервный штурмбанн, в котором состояли мужчины в возрасте от 35 до 45 лет, а также оркестр. Обычно батальоном командовал штурмбаннфюрер СС, которому помогал адъютант. В мирное время численность штурмбанна колебалась от 500 до 800 человек, и, поскольку штурмбанн рассматривался как основная тактическая единица Общих СС, предполагалось, что каждый штурмбанн мог действовать самостоятельно во время подавления волнений или мятежей. Три действующих штурмбанна нумеровались римскими цифрами от I до III. Например, 3-й штурмбанн 41-го штандарта обозначался как «III/41». Резервный штурмбанн вместо римских цифр обозначался сокращением «Res.», что в рассматриваемом нами случае будет выглядеть как «Res./41».

Каждый действующий штурмбанн, в свою очередь, состоял из четырех штурмов (рот) санитарной полуроты (*Sanitätsstaffel*) и оркестрового взвода (*Srielmannzug*). В мирное время штурм состоял из 120—180 человек, и командовал им офицер в звании гауптштурмфюрера, оберштурмфюрера или унтерштурмфюрера СС. Во время войны один из четырех штурмов нес караульную службу, охраняя местные стратегические объекты, другой во время авианалетов на эти объекты выполнял функции подразделения гражданской обороны. Остальные два штурма осуществляли патрулирование. Резервный штурмбанн обычно включал в себя два резервных штурма, которые обозначались «Res.1» и «Res.2», и резервную медицинскую полуроту.

Нумерация рот в каждом полку имела

следующий вид: четыре штурма I штурмбанна получали нумерацию от 1 до 4, штурмы II штурмбанна — от 5 до 8, III штурмбанна — от 9 до 12. Таким образом, 1-й штурм 2-го штурмбанна 3-го штандарта — т.е. 5-й штурм 3-го штандарта — в пределах штандарта обозначался как «5/II», а вне его — как «5/3».

Каждый штурм (рота) был разделен на три или четыре труппа (взвода; *Trupp*), каждый из которых, в свою очередь, состоял из трех шаров (отделений; *Schar*). Шар состоял из 10—15 человек и использовался для патрулирования городских кварталов и охраны государственных учреждений. Шар подразделялся на две или три ротте (звена; *Rotten*), которые являлись самым мелкими подразделениями Общих СС и в состав которых входило около пяти человек. В зависимости от количественного состава труппов и шаров ими командовали унтер-офицеры, имевшие чины от унтершарфюрера до гауптшарфюрера СС, в то время как командирами ротте обычно назначались наиболее опытные эсэсовцы из рядового состава, носившие звание роттенфюреров СС.

Специальные подразделения

Каждому оберабшниту СС был придан штурмбанн связи (*Nachrichtensturmbann*), который обеспечивал связь между подразделениями СС в данном регионе. Эти штурмбанны имели нумерацию от 1 до 19, которая обозначалась обычно арабскими цифрами, перед которыми стояли буквы «Na.».

В состав области входили также саперные штурмбанны (*Pionersturmbann*). В их обязанности входило проведение аварийных работ, таких как восстановление дорог и мостов, а также поддержание газовых и электрических коммуникаций и водопроводов. Нумеровались они числами от 1 до 16 и буквенным индексом «Pi.».

приданной каждому штурмбанну в абшнит также входил по крайней мере один санитарный штурм. Несколько таких штурмов или один, но крупный штурм часто именовался санитарным батальоном (*Sanitätsabteilung*). Эти подразделения обозначались римскими цифрами, соответствующими номерам тех абшнитов, где они располагались.

В ноябре 1931 г. в Мюнхене был создан летный штурм СС (*Fliegersturm*). Он просуществовал до 1933 г., когда был включен в состав Германского воздушного союза — предшественника люфтваффе. К этому времени было создано уже несколько летных отрядов СС (*Fliegerstaffeln*), которые на начальном периоде существования Третьего рейха обеспечивали перелеты Гитлера и других высших нацистов по территории Германии.

В 1935 г. в составе Общих СС была создана патрульная служба (*Streifendienst*). Она выполняла функции военной полиции, осуществляя контроль за порядком во время проведения партийных мероприятий, проверку документов и тому подобное, а также занималась выявлением мелких криминальных элементов в рядах организации. Подразделения патрульной службы были небольшими, но при этом весьма мобильными. Для службы в них специально отбирались наиболее надежные члены СС. Во время дежурства они носили на цепи горжет с надписью SS *Streifendienst*.

Другие подразделения СС

В дополнение к регулярным и специальным подразделениям СС и их резерву первой очереди, в который входили эсэсовцы в возрасте от 35 до 45 лет, в состав каждого оберабшнита входил кадрированный батальон (*Stammabteilung*). В нем числились люди, не подходившие к службе по состоянию здоровья, те, кто был старше

45 лет, а также те, кому их партийная или государственная служба не позволяла принимать активное участие в мероприятиях СС. Например, распространенной практикой была запись в кадрированный батальон офицеров полиции, чтобы обозначить таким образом их принадлежность к СС. Кадрированный батальон носил наименование соответствующего оберабшнита и подразделялся на два округа (*Bezirk*). Каждый округ обозначался номером из арабских цифр, совпадавшим с номером того штандарта, с которым этот округ взаимодействовал. В соответствии со своим названием эти резервные подразделения второй очереди использовались в тех случаях, когда сил основного состава и резерва первой очереди было недостаточно, например, во время проведения больших парадов или национальных празднеств. Резервистов второй очереди можно было легко отличить по светло-серому фону петлиц и надписей на обшлагах с черными или серебряными цифрами и буквами. Некоторое время личный состав кадрированных батальонов также носил нарукавные повязки со светло-серой, а не черной каймой.

Во время войны создавались женские вспомогательные подразделения СС (*SS Helferinnen*), чтобы заменить мужчин, призванных в действующую армию. Запись в эти подразделения носила добровольный характер, и кандидатки должны были пройти медицинский осмотр и проверку на расовую чистоту. Тех, кто был зачислен, готовили к службе в качестве телеграфисток, телефонисток и радисток, а затем приписывали к различным штабам СС в Германии и на оккупированных территориях.

Не всех желающих принимали в ряды СС, но тот, кто желал присоединиться к новой элите и был готов платить за эту привилегию, мог стать членом-попечителем (*Fördernde Mitglieder, FM*). Все немцы, принадлежавшие к арийской расе, могли

стать такими членами. Они должны были вносить ежемесячные взносы в фонды СС. Взамен они получали соответствующий значок и благожелательное отношение со стороны людей Гиммлера. В сущности, организация членов-попечителей заменяла собой находящуюся в Третьем рейхе вне закона масонскую организацию. Принадлежность к ней могла способствовать успехам в бизнесе, продвижению по службе или в поисках работы. Наибольшего количества членов — 1 000 000 человек — организация достигла в 1943 г.

СИМВОЛИКА СС

«Две руны «зиг» обозначают название нашей организации. Свастика и руна Хагалл передают нашу непоколебимую веру в конечную победу нашей философии»

Г. Гиммлер

«Мертвая голова»

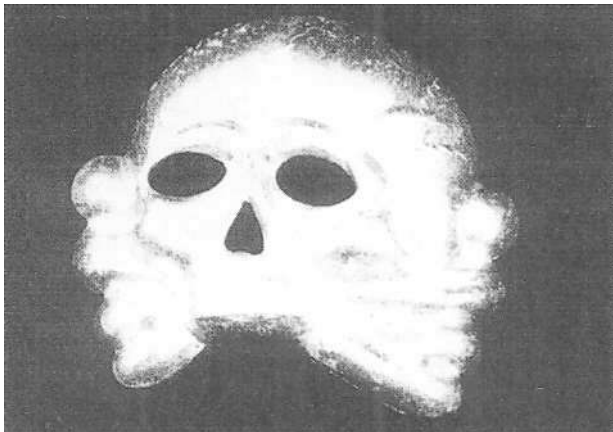
Из всех атрибутов униформы СС лишь одна эмблема прошла через всю историю существования этой организации, превратившись в самый известный ее символ. Это череп, или «Мертвая голова» (*Totenkopf*). Зачастую можно услышать мнение, что череп использовался в качестве эмблемы с одной простой целью — вселить ужас в сердца тех, кто ее видел. На самом деле он символизировал непосредственную и эмоциональную связь с прошлым, и в особенности с элитными военными отрядами времен Священной Римской империи. Средневековая немецкая литература и романтические поэмы наполнены обращениями к темным силам, символами смерти и разрушения. В качестве типичного примера можно привести короткий отрывок из эпической поэмы, написанной в XV в. Гарнье фон Сустереном:



Гиммлер беседует с доктором Хансом Ламмерсом, почетным обергруппенфюрером СС. У обоих можно разглядеть золотые партийные значки. Ламмерс одет в белый летний китель, а его пилотка не соответствует уставным образцам.

«Вот рыцарь! Мрачной
Чернотой страшен.
В руках — кровавый флаг,
Шлем черепом украшен...»

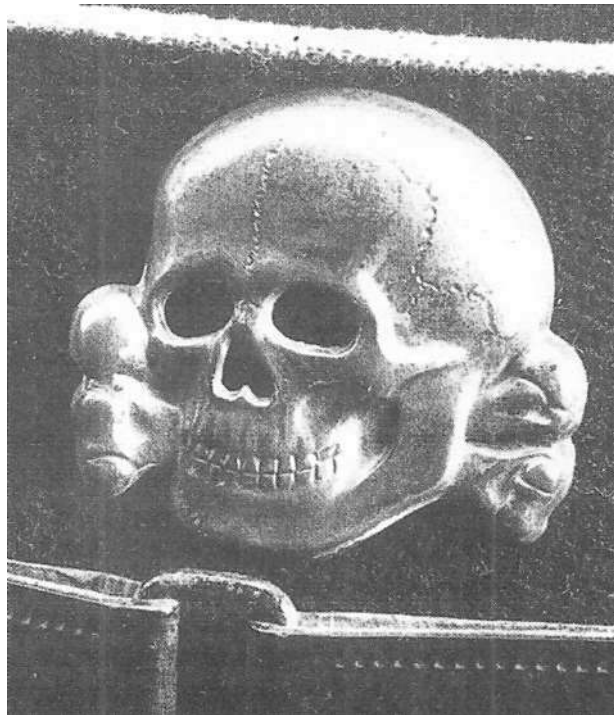
В 1740 г. изображение черепа без нижней челюсти на фоне перекрещенных костей было вышито серебряной нитью на погребальных покрывалах короля Пруссии Фридриха-Вильгельма I. В память об этом короле 1-й и 2-й лейб-гусарские полки, сформированные через год после его смерти и представлявшие из себя элитные подразделения личной охраны прусских королей, получили униформу черного цвета, а их гусарские шапки были украшены массивным изображением черепа. Традицию в 1809 г. подхватило государство Брауншвейг,



Прусский вариант «Мертвой головы», который использовался в ударной группе «Адольф Гитлер» в 1923 г. и отрядах СС до 1934 г. Обычно такие кокарды изготавливали из посеребренной стали или бронзы, но в настоящее время существует огромное количество их алюминиевых копий. (Из коллекции Ламсдена)

когда «Мертвая голова» была введена в качестве эмблемы 17-го гусарского полка и 3-го батальона 92-го пехотного полка. Брауншвейгский вариант слегка отличался от прусского: череп был развернут в анфас, а перекрещивающиеся кости помещались под ним.

Во время Первой мировой войны «Мертвая голова» использовалась в качестве эмблемы в ряде ударных подразделений германской армии, в особенности в штурмовых частях, в танковых батальонах и у огнеметчиков. Некоторые пилоты, в том числе и такой воздушный ас, как лейтенант Георг фон Хантельманн, также использовали различные варианты «Мертвой головы» в качестве своих личных эмблем. В 1918 г. практически сразу после окончания военных действий эта эмблема возникла вновь. На этот раз ее стали рисовать краской на шлемах и автомобилях члены некоторых наиболее известных отрядов Добровольческого корпуса. Благодаря ассоциации с этими формированиями эта эмблема становится символом не только бесстрашия и самопожертвования на войне, но также и послевоенного традициона-



«Мертвая голова» образца 1934 г. Данный экземпляр был изготовлен в Мюнхене фирмой Дешлера, которая производила многие награды и эмблемы НСДАП. (Из коллекции Ламсдена)

лизма, антилиберализма и антибольшевизма. Националисты из числа бывших военнослужащих помещали изображение черепа даже на кольца, запонки, булавки для галстуков и другие аксессуары, которые они носили с гражданской одеждой.

Поэтому неудивительно, что члены ударной группы «Адольф Гитлер» также приняли «Мертвую голову» в качестве своей эмблемы, получив в свое распоряжение в 1923 г. небольшую партию соответствующих армейских кокард. Их преемники из СС впоследствии заключили с мюнхенской фирмой Дешлера контракт на производство большого количества эмблем в виде прусского варианта «мертвой головы» без нижней челюсти. Их эсэсовцы и использовали в качестве кокард в течение следующих 11 лет. Будучи личной охраной Гитлера, они любили сравнивать себя с гу-

сарами-телохранителями времен Второго рейха, которые были известны как «черные гусары Мертвой головы» и любили распевать свою старую полковую песню с такими эмоциональными словами:

*«Мы в черное одеты,
Мы кровью залиты,
На шлемах наших — черепа.
Ура! Ура!
Мы стоим непоколебимо!»*

В 1934 г. прусский вариант «Мертвой головы» начал использоваться в качестве эмблемы новых элитных танковых подразделений германской армии (которые были, по сути, преемниками кавалерийских полков Германской империи). После этого эсэсовцы придумали для себя новый вариант «Мертвой головы» — с нижней челюстью, который и использовался впоследствии.

«Мертвая голова» образца 1934 г. имела несколько разновидностей. Череп мог быть развернут по-разному — вправо, влево или анфас. Эмблема размещалась на фуражках и пилотках всех членов СС, а также на мундирах и транспортных средствах эсэсовских подразделений «Мертвая голова» и одноименной дивизии войск СС. Ее можно было увидеть на эсэсовском перстне, на цепочках кинжалов и нагрудных блях, на накидках, флагах, штандартах, чехлах барабанов, вымпелах горнов и на значках подразделений СС и полиции, ведших борьбу с партизанскими формированиями. Кроме того, «Мертвая голова» была выбрана в качестве специальной эмблемы эсэсовских подразделений местной обороны, полиции и пожарной охраны Данцига. Это также было данью традиции — до 1918 г. именно в Данциге были



Пряжка солдатского ремня, принадлежавшая рядовому или унтер-офицеру СС. Этот образец был разработан в 1931 г. и использовался до 1945 г. (Из коллекции Ламсдена)

расквартированы прусские лейб-гусарские полки. Гиммлер хотел, чтобы его люди гордились доставшимся им наследием. И на поминания о воинской доблести и чести, связанных с «Мертвой головой», вполне отвечали этому желанию. Сама эмблема в Третьем рейхе обозначала статус человека и укрепляла дух того, кто имел привилегию носить ее.

Существуют также сведения, что «Мертвая голова» во время Второй мировой войны использовалась в качестве эмблемы в некоторых подразделениях вермахта, таких как 5-й кавалерийский полк и 17-й пехотный полк, в данцигской береговой охране, а также в люфтваффе — в 4-й транспортной и в 54-й бомбардировочной группах. (Более того, многие элитные подразделения других стран также использовали «Мертвую голову» в качестве своей эмблемы. Среди них британские служба подводного флота и 17-й уланский полк, личная охрана Муссолини, некоторые подразделения специальных частей США, казаки в Российской империи¹, польские

¹ В русской императорской армии казаки никогда не использовали «Мертвую голову». Такое изображение появилось во время Первой мировой войны — изображение «Мертвой головы» стали носить военнослужащие ударных добровольческих частей. — *Прим. науч. ред.*

танкисты, финская кавалерия и французская полиция безопасности — и это лишь малая часть списка. В Болгарии во время Первой мировой войны даже существовал боевой орден «За храбрость», одна из степеней которого именовалась «с черепахи».)

Руны

Наряду с «Мертвой головой» элитарность и дух братского товарищества СС выражали рунические знаки, окруженные почти священным ореолом. Когда эсэсовцы отправлялись в 1939 г. на войну, они пели свой боевой гимн *SS Wir Alle* («Мы все — СС»), в котором есть такие строки: «Мы все готовы в сражение вступить, когда ведут нас череп и руны».

Слово «руна» (*Rune*) происходит от древнескандинавского «рун» (*Run*), что означает «тайнопись». Рунические знаки в дохристианскую эпоху использовались германскими племенами как для магических, так и для обычных записей. Существовало три основных варианта рунического алфавита и несколько менее значимых. Некоторые руны при этом использовались в качестве символов, обозначающих человеческие черты или идеалы, подобно тому как римляне использовали листья дуба и лавра для обозначения силы и победы. В 98 г. н. э. историк Тацит составил подробное описание того, как германцы гадают при помощи рун. В XIX и начале XX в. руны вновь стали привлекать внимание. Ими заинтересовались участники модных в то время «народных» движений Северной Европы, увлеченные изучением древних мифов, верований и

празднеств. Среди этих объединений было и общество «Туле» (*Thule*)¹, в деятельности которого в 1919—1920 гг. принимал участие Генрих Гиммлер. Именно тогда началось его увлечение мистическими «Темными столетиями» Средневековья, в которых он и черпал свое вдохновение. Он был навсегда очарован тайными письменами и скрытыми посланиями. Поэтому неудивительно, что многие его идеи уходят корнями в языческий символизм и некоторые рунические знаки были им восприняты или приспособлены для использования в СС.

До 1939 г. все новобранцы Общих СС изучали символику рун — и это было частью общей подготовки. До 1945 г. в СС использовались 14 рунических знаков. Ниже приводится их описание и графическое начертание.

(А) Свастика

Свастика была языческим символом германцев, связанным с богом грома Донаром, или Тором. На протяжении XIX столетия ее символическое значение стали связывать с национализмом и расовой борьбой. После 1918 г. ее использовали в некоторых подразделениях Добровольческого корпуса, в основном в бригаде Эрхардта. Будучи основным символом нацистской партии и государства, она изображалась на многих деталях эсэсовского снаряжения, как в статической форме (то есть когда загнутые концы расположены параллельно и перпендикулярно земле), так и в динамической (то есть когда свастика опирается на один из своих углов, создавая впечатление поступательного движения). Вытянутая форма динамической свастики использовалась германскими СС во Фландрии.

¹ Общество «Туле» было создано после Первой мировой войны и провозгласило своей целью изучение и популяризацию древнегерманской культуры. Общество исповедовало крайний национализм, расовое превосходство, мистику, оккультизм и т. д. Название общество получило от имени легендарной земли Туле, которая считалась колыбелью германской расы. Многие члены «Туле» затем заняли высокие посты в нацистской Германии (самые известные — А. Розенберг и Р. Гесс). Большинство исследователей отрицают принадлежность Гиммлера к обществу «Туле». — *Прим. науч. ред.*

(B) Солнечное колесо

Свастика в виде солнечного колеса была древним скандинавским символом солнца. Общество «Туле» использовало ее в качестве своей эмблемы. Впоследствии она служила эмблемой дивизий СС «Викинг» и «Нордланд», многие военнослужащие которых были скандинавами по своему происхождению, а также Шальбургского корпуса, который, по сути, являлся датским филиалом Общих СС.

(C) Руна «Зиг»

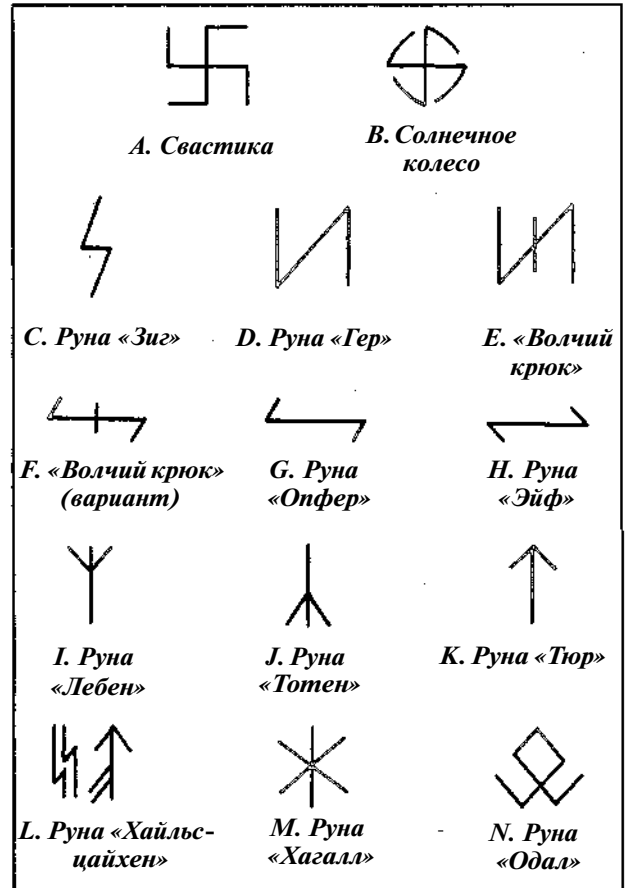
Руна «Зиг» была символом победы. В 1933 г. штурмгауптфюрер СС Вальтер Хек, который служил дизайнером в боннской фирме Фердинанда Хоффштеттера и занимался разработкой эмблем, придумал сдвинуть две руны «Зиг». Таким образом был создан самый распространенный впоследствии знак СС, который использовался всеми отделениями этой организации. (При этом сам автор за разработку дизайна «рун СС» получил от организации всего 2,5 рейхсмарки.) Хек был автором и эмблемы СА, в которой руническая «С» сочеталась с готической «А».

(D) Руна «Гер»

Руна «Гер» символизировала дух коллективизма. Она использовалась в качестве одной из эмблем дивизии СС «Нордланд».

(E) «Волчий крюк»

«Волчий крюк» первоначально был языческим орудием, которое, по поверьям, обладало магической силой, способной отгонять оборотней. Затем он превратился в геральдический символ, обозначающий волчью ловушку. В этом качестве он попал на герб города Вольфштайн, где присутствует до сих пор. В XV в. его в качестве своей эмблемы использовали крестьяне во время восстания против наемников немецких князей. Поэтому он стал ассоциироваться со свободой и независимостью. Однако во время Тридцатилетней войны он был известен как «Знак произвола». «Волчий крюк» был одной из



Рунические символы, использовавшиеся СС.

первых эмблем НСДАП, а впоследствии стал использоваться в качестве отличительного знака дивизии СС «Дас Райх».

(F) «Волчий крюк» (вариант)

Укороченный вариант «Волчьего крюка» был эмблемой штурмовых отрядов WA (*Weer Afdelingen*) нацистской партии Голландии (аналог немецких штурмовых отрядов). Он также использовался германскими СС в Нидерландах. Позднее он стал эмблемой дивизии СС «Ландштурм Нидерланд», в которой служили голландские добровольцы.

(G) Руна «Опфер»

Символизировала самопожертвование. Использовалась после революции 1918 г. в качестве эмблемы организации ветеранов войны «Стальной шлем» (*Stahlhelm*). По-

зднее ее изображение было помещено на значке, созданном в память о нацистах, погибших во время Мюнхенского путча в 1923 г. Также она являлась элементом дизайна специального спортивного значка СА для получивших ранения в бою. Им могли быть награждены инвалиды, получившие увечья во время службы в СС.

(H) Руна «Эйф»

Ассоциировалась с усердием и энтузиазмом. На ранних этапах истории СС была отличительным знаком личных адъютантов Гитлера, которые специально отбирались среди эсэсовцев. В качестве такового этот знак носил в 1929 г. Рудольф Гесс.

(I) Руна «Лебен»

Символизировала жизнь и была эмблемой Лебенсборн и Аненербе. Также использовалась в документах СС и на могильных камнях для обозначения даты рождения.

(J) Руна «Тотен»

Руна «Смерть» использовалась в документах СС и на могильных камнях для обозначения даты смерти.

(K) Руна «Тюр»

Руна «Тюр», также известная как руна «Сражение», была знаком языческого бога войны Тора и символизировала предводительство в битве. Обычно использовалась на могильных камнях членов СС, заменяя традиционный христианский крест. Руну «Тюр» носили на левом рукаве выпускники имперской школы СА, которая до 1934 г. готовила офицерские кадры для СС. Позже она стала эмблемой сотрудников Главного управления СС и дивизии СС «30 января», личный состав которой состоял из преподавателей и учеников различных школ СС.

(L) Руна «Хайльсцайхен»

Эти знаки символизировали успех и счастливую судьбу. Они изображались на эсэсовских перстнях с «Мертвой головой».

(M) Руна «Хагалл»

В нацистской философии руна «Ха-

галл» обозначала непоколебимую волю, которая требовалась от всех членов СС. Она изображалась как на перстнях с «Мертвой головой», так и на различных предметах, использовавшихся во время эсэсовской церемонии бракосочетания.

(N) Руна «Одал»

Символизировала родственные узы и семью, а также объединение людей одной крови. Она была эмблемой Канцелярии по вопросам расы и колонизации и дивизии СС «Принц Ойген» — первого военного формирования СС, составленного из фольксдойче.

Большинство людей, носивших эти руны на своей одежде, не осознавали их глубокого символического значения, поскольку в 1940 г. новобранцев СС перестали этому обучать.

УНИФОРМА И ЗНАКИ РАЗЛИЧИЯ

На заре нацистского движения его сторонники носили обычную гражданскую одежду. Их единственным отличительным знаком были сделанные кустарным способом нарукавные повязки с изображением свастики (*Kampfbinde*), которые носили на левой руке. С возникновением в 1921 г. полувоенных СА появилась необходимость введения для ее членов особой униформы. Первоначально их обмундирование не отличалось последовательностью. По стилю оно напоминало униформу Добровольческого корпуса и состояло из серых армейских курток, поясных ремней, серых брюк, ботинок, стальных касок и кепи. Многие штурмовики из СА сохранили ту униформу, которую они носили во время войны, и теперь продолжали ее использовать, споров все знаки различия. Наружная повязка со свастикой — единственное, что объединяло эту разношерстную толпу. Иногда

на ней размещались металлический номер или эмблема, указывавшие на принадлежность к тому или иному подразделению, а также металлические или матерчатые погоны, обозначающие ранг их обладателя. В 1923 г. члены Штабсвахе и ударной группы «Адольф Гитлер» уже носили одинаковую форму. На их фуражках был размещен прусский вариант «Мертвой головы», над которым обычно прикреплялась «имперская кокарда» — круглая металлическая кокарда, выкрашенная в имперские цвета — черный, белый и красный. После провала мюнхенского путча, запрещения СА и ударной группы нацисты продолжали носить свою старую военную форму уже в качестве членов организации «Фронтбанне». При этом эмблема переместилась со стальной каски в центр нарукавной повязки со свастикой.

В конце 1924 г. лейтенант Герхард Росбах, в прошлом один из самых известных лидеров Добровольческого корпуса и СА, приобрел в Австрии большую партию немецких армейских тропических рубашек коричневого цвета. Когда в феврале 1925 г. НСДАП возобновила свою деятельность и вновь начали создаваться штурмовые отряды, Гитлер одел своих людей в эти пришедшие весьма кстати рубашки. Форму дополнили галстуками, бриджами и кепи того же цвета. Таким образом, скорее благодаря стечению обстоятельств, чем сознательному выбору, коричневый цвет стал символом СА и всей нацистской партии.

Когда в апреле того же года ударная группа была реформирована и отдана под эгиду СА, ее члены также переоделись в коричневые рубашки. От членов собственно СА они отличались эмблемой «Мертвая голова», а также тем, что их кепи, галстуки и бриджи были черного цвета. Черная кайма присутствовала и на нарукавных повязках. К 9 ноября 1925 г., когда было введено название «Охранные отряды», коричневая рубашка в сочетании с черными



Китель образца 1932 г., принадлежавший барабаничку 88-го пехотного штандарта СС (около 1935 г.). Присутствуют «ласточки гнезда» и почетный шеврон «старого бойца» на правом рукаве. Награды указывают на активную службу во время Первой мировой войны. В частности, турецкая Военная звезда свидетельствует об участии в Галлиполийской кампании. (Из коллекции Ламсдена)

детальями уже прочно ассоциировалась с «традиционной униформой» СС. Большинство эсэсовцев, которые одновременно являлись членами НСДАП, на своих галстуках носили партийный значок.

9 ноября 1926 г. в быстро растущих штурмовых отрядах были введены петлицы, размещенные на которых знаки различия обозначали принадлежность их владельца к определенному подразделению, а также ранг. Они заменили собой эмблемы и наплечные погоны. На правой петлице размещался номер подразделения, на левой указывалось звание. Его обозначали



Образцы униформы Общих СС слева направо: оберштурмфюрер СС в стандартной униформе образца 1932 г., предназначенной для повседневной службы и для парадов; унтерштурмфюрер СС в традиционной униформе. Это первый формализованный образец униформы, который носили эсэсовцы всех рангов до 1932—1934 гг. После этого ее надевали в особых торжественных случаях только «старые бойцы»; роттенфюрер СС в шинели (повседневная униформа); штурмбаннфюрер СС в плаще (выходная униформа). (По Organisationsbuch der NSDAP, 1937)

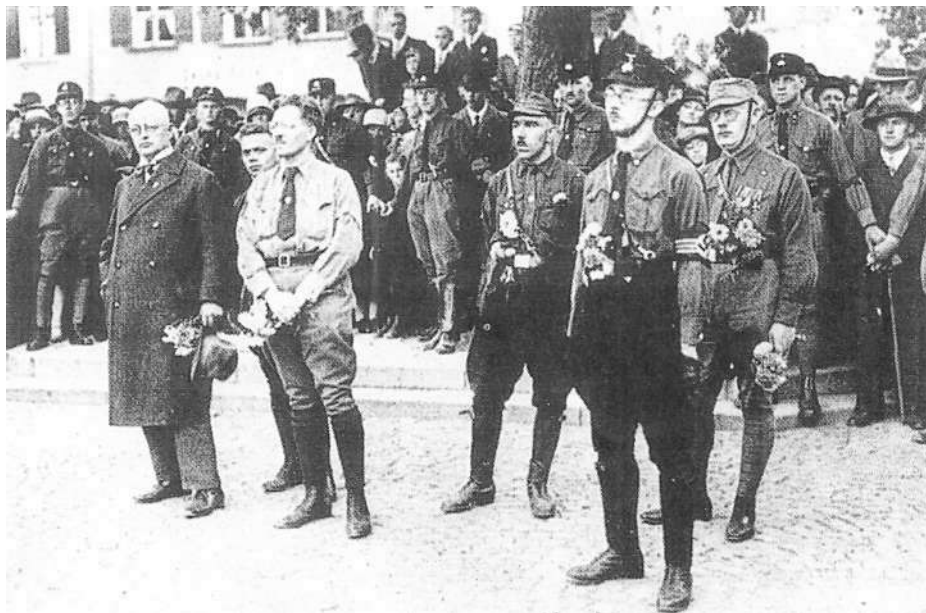
при помощи металлических звездочек, галунов и дубовых листьев. Эта система в целом повторяла ту, которая существовала в «Стальном шлеме». При помощи сочетания цвета петлицы и цифр, на ней расположенных, пытались обозначать ту местность, где базировалось подразделение. Так, например, в Берлине штурмовики носили черно-белые петлицы, в Гамбурге — красно-белые, в Мюнхене — сине-белые и т. д. Придерживаться этой системы было достаточно трудно, и цветовые комбинации в конечном итоге претерпевали многочисленные изменения. Система петлиц подразделений СА представляла собой крайне сложное явление, поскольку они обозначали не только полки, специальные подразделения и штабной состав, но также батальоны и роты.

В августе 1929 г. подобные петлицы были введены и в СС. Как и в СА, чин указывался на левой петлице (от штандартенфюрера и выше — на обеих), а номер подразделения — на правой. Однако система, принятая в СС, была значительно проще

той, которая существовала в СА. Все петлицы СС были черного цвета с белыми, серебряными или серыми цифрами, звездочками, галунами и дубовыми листьями. Более того, петлицы ограничивались обозначением принадлежности к штандарту, специальному подразделению или штабу.

Для обозначения штурмбаннов и штурмов в СС существовала собственная сложная система нарукавных нашивок, в т. ч. эсэсовцы носили на левом рукаве черные манжетные ленты. В пределах пехотного штандарта каждый штурмбанн имел свой определенный цвет. Для I штурмбанна это был зеленый цвет, для II — темно-синий, для III — красный и для IV (резервного) — светло-синий. Канты этих цветов окаймляли сверху и снизу нарукавную нашивку. Номер и, если оно существовало, почетное наименование роты вышивались серыми или серебряными нитками на ленте. Таким образом, эсэсовец 2-го штурма I штурмбанна 41-го пехотного штандарта должен был носить ленту с зеленой каймой и цифрой 2 в сочетании с номером 41 на правой

Сентябрь 1929 г. Казначей НСДАП Франц Ксавер Шварц (в пальто слева) под охраной эсэсовцев наблюдает за парадом в своем родном городе Гюнцибург. Ближе всех к фотокамере стоит Гиммлер. На его кепи — только что введенный орел со свастикой. На высокое положение, занимаемое Гиммлером, указывают лишь три белые полоски на его нарукавной повязке.



петлице. Эсэсовец из 11-го штурма «Адольф Хёх» III штурмбанна 30-го пехотного штандарта имел нарукавную ленту с красной каймой и надписью 11 Adolf Höh и полковой номер 30 на правой петлице.

Весь личный состав кавалерийских частей Общих СС имел манжетные ленты с желтой каймой. У связистов и саперов кайма была соответственно коричневого и черного цвета. Существовало относительно небольшое количество манжетных лент, для обозначения номеров на которых использовались римские цифры. Эти ленты носил личный состав штабов или специальных подразделений.

На протяжении осени 1929 г. одновременно с введением в СС новых петлиц и манжетных лент была разработана и не-

большая эмблема, состоявшая из раскинувшего крылья орла, держащего в когтях свастику. Она должна была заменить на кепи штурмовиков и эсэсовцев старую имперскую кокарду. Претерпела дальнейшие изменения и униформа членов оркестров СС. К ней были добавлены выполненные в армейском стиле черно-белые «ласточкины гнезда», которые носили на правом и левом плече.

В конце 1931 г. в СС был принят девиз *Meine Ehre heisst Treue* («Моя честь — в верности»). Это последовало за появлением широко разрекламированного открытого письма, которое Гитлер послал Курту Далюге¹, командиру берлинских СС, после мятежа Штеннеса². В нем присутствовала фраза: «Эсэсовец, твоя честь — в верно-

¹ Впоследствии Курт Далюге (1897-1946) возглавил всю полицию порядка в Германии и в 1942 г. получил высшее звание в СС — оберстгруппенфюрера и генерал-полковника полиции. После окончания войны он был приговорен Народным судом Чехословацкой Республики за военные преступления к смертной казни и повешен. — *Прим. науч. ред.*

² Заместитель Высшего командующего СА по Востоку и командующий группы СА «Восток» (со штаб-квартирой в Берлине) Вальтер Штеннес (1895-1989) во главе своих штурмовиков 1 апреля 1931 г. захватил берлинскую штаб-квартиру НСДАП и редакцию газеты «Ангриф». Его действия были поддержаны большинством командиров СА. В ответ на его действия Гитлер прекратил финансирование мятежных отрядов. После того как средства стали заканчиваться, сторонники стали покидать Штеннеса, и его «путч» завершился провалом. В 1939-1952 гг. Штеннес сотрудничал с советской разведкой. — *Прим. науч. ред.*



Эсэсовцы на железнодорожном вокзале Гамбурга (1934—1935 гг.). Униформа уже явно стандартизирована. Рунические знаки на петлицах двух эсэсовцев, один из которых стоит, а второй сидит (оба — крайние слева), указывают, что они принадлежат к Лейбштандарту СС «Адольф Гитлер». Все остальные принадлежат к Общим СС. (Имперский военный музей)

сти». Практически сразу после этого фирма Оверхоффа, расположенная в Люденшайде, разработала и приступила к выпуску пряжки для ремня, на которую был помещен этот девиз. Они заменили собой образец, принятый в СА и использовавшийся до этого и эсэсовцами. Новые пряжки для офицеров имели круглую форму, для сержантов и рядовых — прямоугольную. В таком виде они и просуществовали до 1945 г.

В мае 1933 г. было принято решение оставить в эсэсовской униформе только один погон, который теперь нужно было носить на правом плече. Погон выполнял не только декоративную функцию. В сочетании с петлицами он передавал принадлежность к тому или иному составу (рядовому, унтер-офицерскому, младшему, среднему и высшему офицерскому), но не указывал на определенный чин.

В феврале 1934 г. был введен почетный шеврон для «старых бойцов» (*Ehrenwinkel*

für Alte Kämpfer). Его следовало носить на правом рукаве тем эсэсовцам, которые вступили в СС, НСДАП или любое другое подразделение партии до 30 января 1933 г. Позже эта привилегия была распространена и на бывших полицейских, членов военнизированных формирований и «Стального шлема», которые отвечали определенным требованиям и перешли в СС.

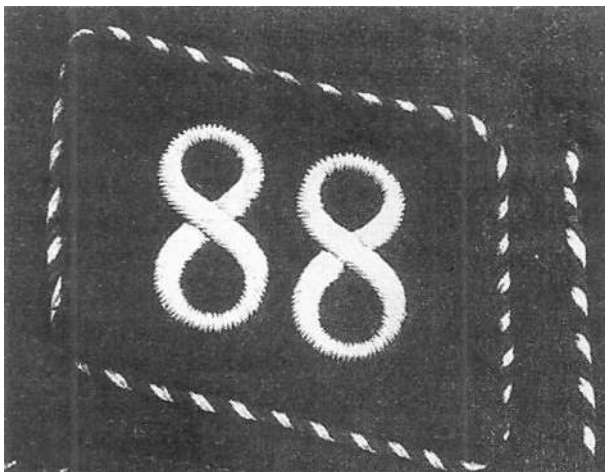
Традиционная униформа СС, одним из элементов которой была коричневая рубашка, на протяжении 11 лет постоянно развивалась. В различное время в нее вносились дополнения и изменения. Благодаря этому сейчас довольно легко датировать фотографии, на которых изображены эсэсовцы. С появлением черной униформы традиционные образцы стали постепенно исчезать. После 1934 г. эсэсовцы уже не надевали коричневые рубашки, за исключением «старых бойцов», которые делали это во время проведения особых церемоний.

Черная униформа

Главные изменения в эсэсовскую униформу были внесены в 1932 г. Это произошло благодаря правительству Германии. Оно потребовало, чтобы СА и СС приобрели более «респектабельный» вид. Это было условием отмены запрета на униформу для политических организаций. 7 июля того же года коричневые рубашки и кепи были заменены в СС на черные мундиры и фуражки, которые напоминали обмундирование имперских лейб-гусар. Сперва новые образцы формы получили офицеры, а затем и рядовые члены СС. На протяжении 1933 г. ее носили наряду с традиционной униформой, пока все эсэсовцы не были экипированы по-новому. К середине 1934 г. было выпущено уже достаточное количество комплектов черного обмундирования, чтобы оно окончательно стало общепринятым.

Новая униформа СС была разработана оберфюрером СС профессором Карлом Дибичем в сотрудничестве с Вальтером Хекком, который придумал эсэсовскую эмблему из сдвоенной руны «Зиг». Китель представлял собой стандартную куртку военного покроя с четырьмя карманами. Прорези двух нижних карманов были расположены под углом, напоминая косую черту. Застегивался китель спереди на четыре пуговицы. По бокам кителя в районе талии были размещены две шлевки, сзади — две ложные пуговицы. Их задачей было поддерживать кожаный ремень. Символика сохранилась еще от традиционной униформы, как и коричневая рубашка, которую носили под черный китель. Новые эсэсовские фуражки по своему стилю приближались к армейским образцам. У генералов они были отделаны серебряным кантом, у всех остальных — белым; околыши бархатные; у офицеров над козырьками — серебряные плетеные подбородные ремешки, у нижних чинов — матерчатые или кожаные. Как и в случае с кепи, к фуражкам крепились эмблемы в виде орла образца 1929 г., а под ним — прусский вариант «Мертвой головы». В 1933 г. было произведено небольшое количество других вариантов черной униформы. Среди них были образцы с тремя пуговицами и карманами со складкой. Однако в целом обмундирование было стандартизировано и формализовано к середине 1934 г., когда был введен эсэсовский образец «Мертвой головы» с нижней челюстью.

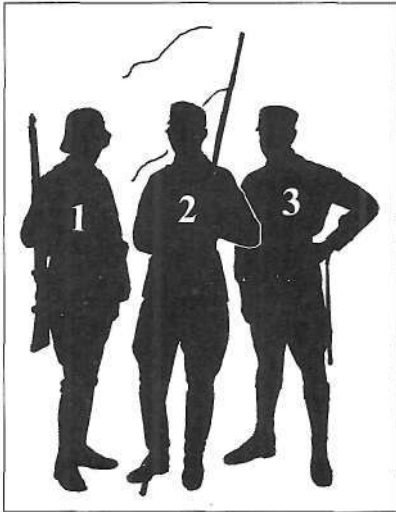
Во 2-й половине 1930-х гг. по мере развития СС развивалась и модернизировалась и черная повседневная униформа. На элементах обмундирования появились штампы мастерских СС по пошиву одежды, например VA (*SS-Verwaltungsamt* — Административное управление СС), Beste Massarbeit («массовая продукция лучшего качества»), Vom Reichsführer-SS befohlene Ausführung («произведено в соответствии с



Вышитая вручную петлица эсэсовца 88-го пехотного штандарта СС, дислоцированного в Бремене. (Коллекция Ламсдена)

инструкциями рейхсфюрера СС»). Появился также код RZM, который фирма Дешлера проставляла на кокардах (например, RZM1/52). Начался пошив шинелей. На левом рукаве над обшлагом стали размещать ромбовидные нашивки с эмблемами Главных управлений. С 1934 г. во время учений, строевой подготовки и несения караульной службы эсэсовцы стали носить кепи, пошитые в старом имперском стиле (и прозванные «терками» из-за очень грубого материала, шедшего на их изготовление), фуражки и стальные каски.

21 июня 1936 г. был введен новый вариант эсэсовского орла. Он был несколько крупнее старого, созданного в 1929 г. Одновременно с этим были введены несколько разновидностей палашей и эсэсовский кинжал, который на цепи крепился к поясному ремню. Приблизительно в то же время появилось предписание в торжественных случаях надевать под черный китель белую рубашку. На различные вечерние мероприятия, такие как танцы, приемы и т. д., офицеры надевали короткие, до талии, мундиры, а обслуживающий персонал — короткие белые тужурки. И в первом, и во втором случае должен был



1. Боец Добровольческого корпуса «Хакетау», Ремшайд, весна 1919 г.
2. Командир отделения ударной группы «Адольф Гитлер», Байройт, 1923 г.
3. Эсэсмани, 1925 г.

1. Некоторые бывшие бойцы Добровольческих корпусов одними из первых присоединились к СС. Данная иллюстрация демонстрирует типичного члена добровольческого корпуса «Хакетау». Этот корпус под командованием подполковника Менца и майора фон Фалькенштейна весной 1919 г. вел тяжелые бои в Ремшаиде, стремясь разгромить местных коммунистов. Боец сохранил свою армейскую униформу, добавив к ней эмблемы на петлицах и нашивку на рукаве с названием корпуса. На стальном шлеме грубо нарисована «Мертвая голова». Эта эмблема использовалась в нескольких различных Добровольческих корпусах. В послевоенной Германии она превратилась в символ традиционализма и антибольшевизма. В качестве такового она и была воспринята нарождавшимися СС.

2. Здесь изображен Карл Филер, один из создателей ударной группы «Адольф Гитлер». В руках он держит Имперский военный флаг. В таком виде Филер предстал перед делегатами съезда в честь «Дня Германии», проходившего в Байройте 2 сентября 1923 г. Униформа имеет явно рейхсверовское происхождение, однако на левом рукаве присутствует самодельная повязка НСДАП, а на военной шапке австрийского образца — прусский вариант «Мертвой головы» и национальная кокарда. Хотя у штурмовой группы отсутствовала организационная структура, белая полоса на нарукавной повязке указывает на позицию командира отделения, которую занимает ее обладатель. Филер принял участие в злополучном Мюнхенском путче 9 ноября 1923 г., после чего оказался за решеткой. В Третьем рейхе он получил звание обергруппенфюрера СС и должность обер-бургомистра Мюнхена.

3. В конце 1925 г. эсэсманы носили коричневую рубашку и бриджи. Форма была аналогична униформе СА, хотя и имела некоторые отличия. Они состояли не только в наличии «Мертвой головы», но и в черных кепи, черных галстуках, черных каймах на нарукавных повязках. Постепенно стали вводиться и черные галфифе. Полицейская дубинка в то время часто использовалась в уличных схватках с политическими оппонентами.





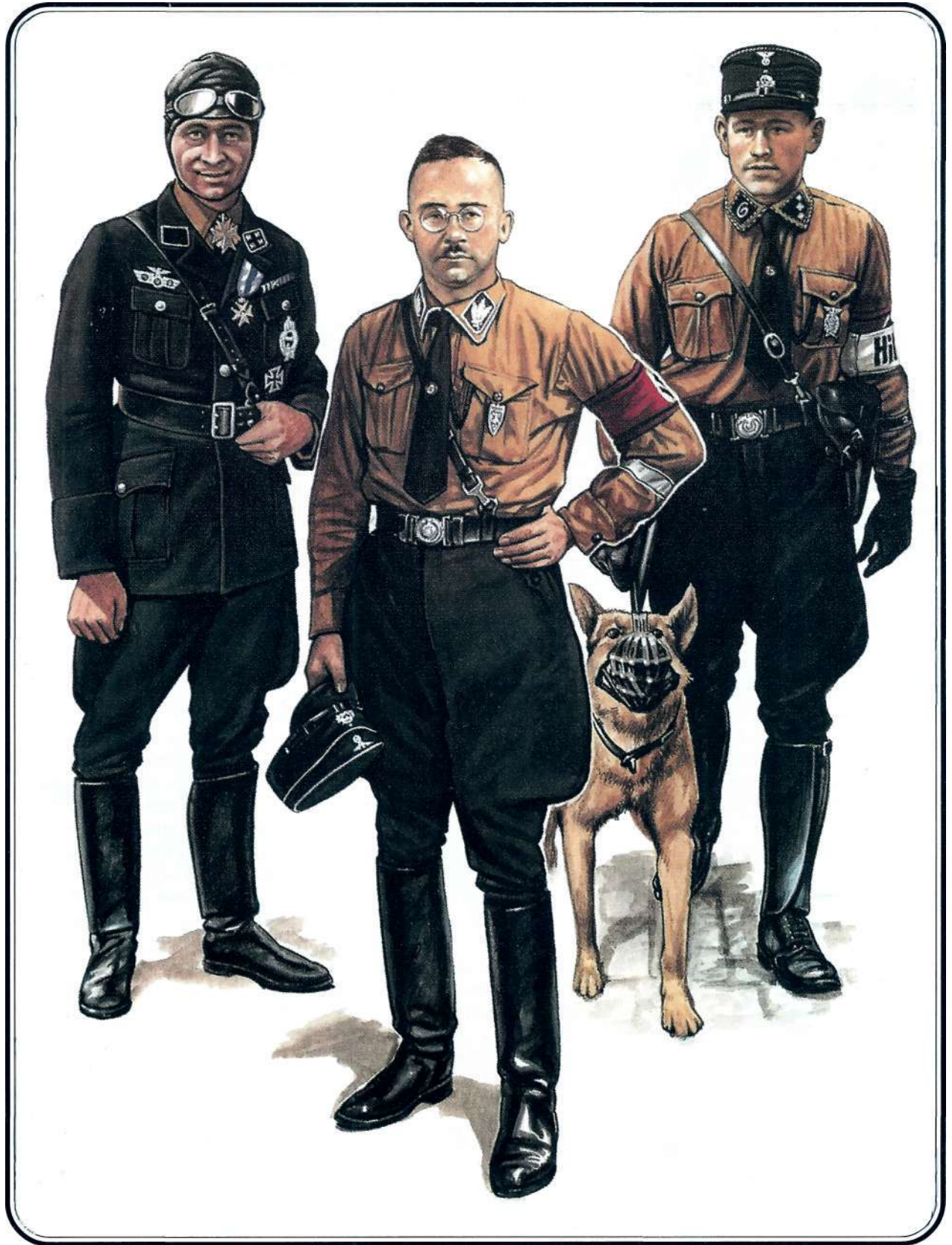
1. Рейхсфюрер СС Генрих Гиммлер, 1932 г.
2. Штаффельфюрер Риттер фон Шлейх, эскадрилья СС «Юг», 1932 г.
3. Штурмфюрер СС, вспомогательные силы полиции, 1933 г.

1. В 1932 г. Генрих Гиммлер имел звание группенфюрера. И хотя номинально он являлся рейхсфюрером СС, он все еще подчинялся начальнику штаба СА Эрнсту Рему. В данном случае на его петлицах — знаки различия группенфюрера СС. Образец пряжки офицерского ремня был создан в 1931 г. На рукаве присутствует недавно введенная лента, указывающая на должность главы организации. Значок над левым нагрудным карманом напоминает об участии в ГУ партийном съезде, проходившем в Нюрнберге с 1 по 4 августа 1929 г. Следует отметить также наличие на кепи небольшого орла НСДАП, который в 1929 г. заменил собой национальную кокарду.

2. Эдуард Риттер фон Шлейх возглавлял эскадрилью СС «Юг» во время ее недолгого существования. Во время Первой мировой он был военным летчиком. Будучи командиром 21-й истребительной эскадрильи, к концу 1917 г. он имел на своем счету 25 побед. 4 декабря 1917 г. он был награжден орденом Pour le Mérite. 6 июля 1918 г. ему вручили Рыцарский крест Баварского военного ордена Макса-Йозефа. Это была редкая честь, позволявшая ему пользоваться титулом «Риттер». Войну он закончил, имея прозвище «Черный рыцарь Германии» и 35 побед в воздушных боях.

Здесь на нем надет в некоторой степени «персонализированный» вариант недавно введенной черной униформы СС. Бросаются в глаза странное расположение петлиц, пилотские крылья СА/СС над правым нагрудным карманом, Военный орден Макса-Йозефа на лацкане, ремень и португеза неуставного образца, а также отсутствие повязки и ленты на рукаве.

3. В феврале 1933 г. свыше 15 000 эсэсовцев были снабжены огнестрельным оружием и получили полномочия арестовывать приверженцев левых партий. Этот штурмфюрер СС носит традиционную униформу. Кант из перевитого черно-серебряного шнура был в тот период отличительной чертой младших офицеров. На принадлежность к вспомогательным полицейским силам указывает лишь нарукавная повязка с надписью *Hilfpolizei*, которую носили поверх эсэсовской повязки. Толстые кожаные перчатки выпускались специально для проводников собак.





1. Барабанщик, шарфюрер СС, Нюрнбергский штандарт СС, 1933 г.
2. Знаменосец «Знамени крови», съезд в Нюрнберге, 1935 г.
3. Обершарфюрер СС патрульной службы СС, около 1936 г.

1. В состав каждого штурмбан-на СС входил взвод барабанщиков и трубачей. Этот барабанщик принадлежит ко 2-му штурмбану Нюрнбергского полка СС. «Ласточкины гнезда» были введены в 1929 г. и являлись отличительной чертой униформы музыкантов. На правом плече — погон, только что введенный в употребление в СС. Черная полоска надевалась поверх нарукавной повязки во время похорон, дней поминовения и иных подобных мероприятий. С 1932 по 1934 г. в СС постепенно вводится черная униформа. В этот период эсэсовцы довольно часто используют одновременно детали старых и новых образцов обмундирования. В униформе этого шарфюрера новая черная фуражка сочетается с традиционной коричневой рубашкой, которая впоследствии будет заменена черным кителем. На левом кармане у него так называемый Немецкий полевой знак отличия (*Deutsches Feldehrenzeichen*) — одна из неофициальных памятных наград времен Первой мировой войны. Ношение этих знаков было запрещено в конце 1935 г.

2. С 4 июля 1926 г. на СС была возложена почетная миссия хранения наиболее почитаемого флага НСДАП — «Знамени крови». Его несли во главе «старых бойцов» во время Мюнхенского путча. Когда полиция открыла по ней огонь, кровь убитых забрызгала знамя. Якоб Гриммингер из мюнхенского подразделения СС был первым официальным знаменосцем «Знамени крови». Эту должность он сохранял за собой до самого падения Третьего рейха. Здесь он изображен в том виде, в каком он предстал перед участниками партийного съезда в Нюрнберге в 1935 г. На шлеме — новая эмблема, введенная специально для этого события. Выполнена она в технике переводной картинки. Нагрудный горжет представляет из себя стандартный образец, принятый в СА для знаменосцев. Грудь Гриммингера украшают награды — Орден Крови, золотой партийный значок, знак «Кобург» и турецкая Военная звезда 1915 г., которая в Германии называлась «Железный полумесяц», поскольку это был турецкий эквивалент Железного креста. Чистая правая петлица и надпись *Süd* на нарукавной ленте свидетельствуют, что он был членом штаба оберашинита СС «Юг».

3. Начиная с 1935 г. командир каждого оберашинита СС мог на подчиненной ему территории по своему усмотрению создавать патрульную службу. В нее отбирали наиболее надежных людей. В ее задачи входила охрана территорий, временно закрытых для личного состава СС и полиции во время проведения партийных съездов. Например, во время ежегодных торжеств, проводимых 9 ноября в Мюнхене, только особо доверенные члены СС, снабженные особыми пропусками, действительно могли пройти через специальные проходы на запретную территорию, где Гитлер заседал со своими приближенными. Именно патрульная служба охраняла эти проходы и отвечала за то, чтобы ни один лишний «зритель» не просочился через них. Все патрульные носили никелированную нагрудную бляху с надписью *SS Streifendienst* («Патрульная служба СС»). Этот обершарфюрер, одетый в стандартную служебную форму, вооружен кинжалом образца 1933 г. на вертикальном крючке. К левому нагрудному карману приколоты Военный спортивный значок СА и Германский национальный спортивный значок. Также следует отметить «мертвую голову» образца 1934 г. и эсэсовского орла образца 1936 г. на тулье фуражки.





1. Рейхсфюрер СС Генрих Гиммлер, 1937 г.
2. Унтершарфюрер СС кадрированного штурмбанна в парадно-выходной униформе, около 1938 г.
3. Роттенфюрер СС 6-го конного штандарта СС, лето 1939 г.

1. *Офицеры СС в качестве зимней формы одежды могли использовать кожаное пальто. Гиммлер питал слабость к этому виду униформы. Его часто можно было увидеть в кожаном пальто с петлицами рейхсфюрера и коричневато-серыми лацканами, которые могли носить только старшие офицеры, начиная с оберфюрера. На ремне висит кинжал «с цепью» образца 1936 г., а также кобура с «Вальтером ППК», поскольку после 1933 г. Гиммлер всегда носил с собой пистолет в целях самозащиты. Именно так выглядел Гиммлер во время участия в «Зимних благотворительных кампаниях». Они ежегодно проводились Нацистской народной благотворительной организацией, которой руководил группенфюрер СС Эрих Хильгенфельдт.*

2. *Члены кадрированных штурмбаннов носили униформу СС с особыми коричневато-серыми петлицами и манжетными лентами. Этот унтершарфюрер воевал и был ранен во время Первой мировой. Он приписан к 93-му пехотному штандарту СС оберабшнита СС «Рейн—Вестмарк». Одет в стандартную парадно-выходную форму с длинными брюками прямого покроя и ботинками. Белье рубашки стали использоваться с 1936 г. Поскольку поясной ремень отсутствует, кинжал подвешен на ремешке, идущем через разрез в кителе и закрепленном на внутренней стороне правого кармана.*

3. *Этот роттенфюрер служит в 5-м эскадроне 6-го конного штандарта СС, расквартированного в Дюссельдорфе. Одет он в летнюю льняную униформу белого цвета, только что введенную для ношения в период с 1 апреля по 30 сентября каждого года. Перекрещенные копы изображены как на петлице, так и на ромбовидной нарукавной нашивке. Наружная нашивка в виде черной полосы имеет желтую кайму, указывающую на принадлежность ее владельца к кавалерийским частям. Клевому нагрудному карману прикреплен значок немецкого кавалериста. Весь личный состав конных штандартов СС был снабжен саблями армейского образца. Однако некоторые офицеры имели наградные «почетные шпаги», которыми любили щеголять во время прогулок.*





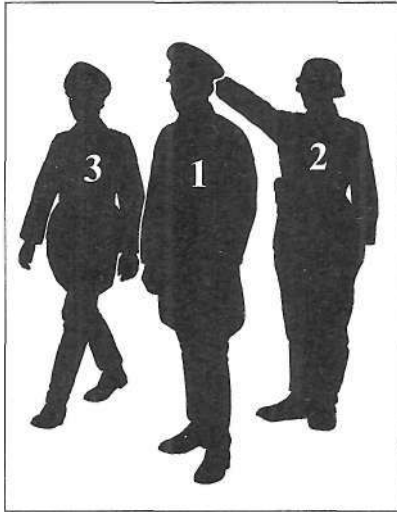
1. Группенфюрер СС Шауб; Франция, июнь 1940 г.
2. Обергруппенфюрер СС доктор Ламмерс, 1942 г.
3. Штандартенфюрер СС граф Штрахвиц в вечернем костюме, 1944 г.

1. Юлиус Шауб во время войны был главным личным адъютантом Гитлера и никогда не покидал его на долго, хотя и был формально приписан к Личному штабу рейхсфюрера СС. Здесь Шауб изображен в том виде, в каком он был во время подписания Францией соглашения о прекращении огня в июне 1940 г. Пилотка представляет собой стандартный армейский образец с эсэсовской «мертвой головой», приколотой поверх национальной кокарды. Серый вариант черного служебного кителя Общих СС несколько модифицирован с целью придать ему войсковой вид — два погона вместо одного, на рукавную повязку заменяет изображение орла. Нашивка с надписью на правом рукаве напоминает, что в 1923 г. Шауб был членом ударной группы «Адольф Гитлер». Принадлежность к «старым бойцам» подчеркивается также соответствующим шевроном, знаком «Кобург», золотым партийным значком и лентой Ордена Крови на клапане правого нагрудного кармана.

2. Шеф Имперской канцелярии доктор Ганс Ламмерс в прежние годы был адвокатом. Его изворотливость помогла ему разрешить многие конфликты, возникавшие вокруг нацистов в первые годы существования режима. Впоследствии Гиммлер наградил его почетным эсэсовским чином. 20 апреля 1940 г. он получил звание обергруппенфюрера. Будучи почетным фюрером, он не обладал реальной властью над частями СС. Тем не менее он имел полное право носить форму и знаки различия эсэсовского генерала. «Почетная шпага» и парчовый ремень, украшенный дубовыми листьями и рунами, надевались только в торжественных случаях.

3. Аристократ Гиацинт граф Штрахвиц фон Гросс Цаухе унд Камминец имел звание штандартенфюрера и был приписан к штабу оберабшнита «Юго-Восток». Он был первым членом СС, получившим Рыцарский крест Железного креста с дубовыми листьями, мечами и бриллиантами. Эту награду, врученную ему в апреле 1944 г., он заслужил, сражаясь в качестве армейского (а не войск СС) командира танкового подразделения на Восточном фронте. Здесь он одет в эффектное, хотя и уставное, вечернее обмундирование СС. На коротком мундире присутствуют все необходимые эмблемы и знаки отличия, в том числе и нагрудный знак в виде «мертвой головы», изображенной над свитком с девизом «Моя честь — в преданности». Пуговицы украшены изображениями венков из дубовых листьев с рунами СС в середине.





1. Старший унтер-офицер полиции безопасности, около 1943 г.
2. Обер-вахмистр полицейского полка СС, 1944 г.
3. Майор полицейских сил ПВО, около 1944 г.

1. Во время войны сотрудники полиции безопасности несли службу на оккупированных территориях. Все они в целях безопасности были одеты в серую униформу СД независимо от того, были ли они действительно членами этой организации или СС или нет. Начиная с 1942 г. серый китель Общих СС было очень трудно достать. Поэтому этот унтер-офицер одет в армейскую полевую куртку. Чистая правая петлица и нарукавная нашивка в виде ромба с буквами SD первоначально указывали на принадлежность к прежней канцелярии СД. Однако в конце концов они стали универсальными эмблемами ЗИПО и СД. В то же время знаки различия состоят из петлиц гауптшарфюрера СС и погон гауптвахмистра полиции или старшего криминального ассистента. Лента Креста за военные заслуги 2-го класса прикреплена к петлице второй пуговицы. Эту награду часто вручали сотрудникам полиции безопасности за участие в «специальных операциях». Кроме того, этот человек награжден знаком за долгую службу в полиции и Серебряным спортивным значком СА.

2. С 1943 г. немецкие полицейские формирования выполняли задачи по поддержанию порядка на оккупированных территориях. Они именовались полицейскими полками СС, в отличие от местных вспомогательных «стрелковых» полицейских подразделений. Этот обер-вахмистр только что получил Железный крест 2-й степени и бронзовый Знак за борьбу с партизанами. Его обмундирование представляет собой униформу гражданской полиции. Надпись на рукаве *Deutsche Wehrmacht* («Немецкий вермахт») указывает на временную принадлежность к вооруженным силам. Вышитые серебром руны СС под левым нагрудным карманом свидетельствуют, что их обладатель является одним из немногих немецких полицейских, получивших полноценное членство в Общих СС.

3. Полицейские силы ПВО (*Lufschutzpolizei*) являлись высоко-мобильной спасательной службой. Они оказывали неотложную помощь тем, кто оказался под завалами или был ранен во время авианалетов. Созданы они были в 1942 г. и подчинялись Гиммлеру, поскольку тот являлся шефом немецкой полиции. Сотрудники полицейских сил ПВО были освобождены от военного призыва, поэтому те из них, которые являлись членами Общих СС, могли исполнять свои обычные обязанности в рамках этой организации. Их униформа представляла собой любопытное сочетание стандартных образцов, принятых в люфтваффе, с полицейскими эмблемами. Этот майор, чья принадлежность к СС показывают руны на груди, награжден Крестом за заслуги 1-го и 2-го классов, знаком полицейских сил ПВО и Серебряным немецким национальным спортивным значком. Он также носит обычный партийный значок НСДАП. Значок приколот к кителю, что в военное время являлось обычной практикой среди сотрудников полиции.



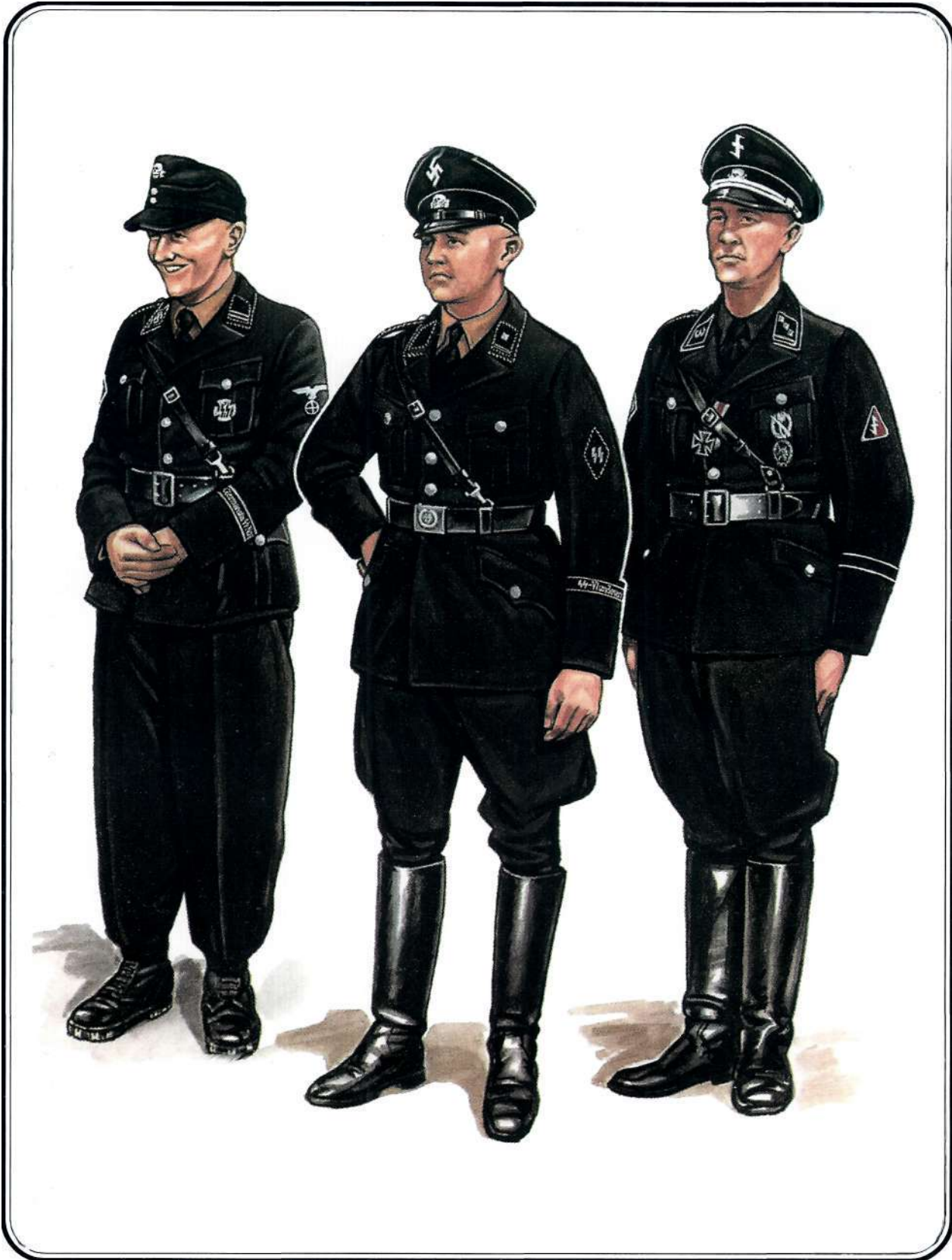


1. Шаарлайдер Германских СС во Фландрии, около 1942 г.
2. Оппрештормлайдер Германских СС в Нидерландах, около 1943 г.
3. Родешюрер Германских СС в Норвегии, 1944 г.

1. Черная униформа фламандских СС была идентична той, которая была принята в Общих СС. Единственными отличиями были серебряная свастика на головном уборе, нашивка с рунами на рукаве и характерная пряжка ремня. На рукаве размещена нашивка с надписью *SS-Vlaanderen* («Фламандские СС»). Правая петлица, на которой обычно размещался номер подразделения, у всех фламандских эсэсовцев была чистой. Причиной этого были небольшие размеры фламандских формирований СС, ни одно из которых не могло быть подразделено на полки, батальоны или даже роты.

2. Этот голландский оппрештормлайдер СС носит Железный крест 2-го класса, Пехотный штурмовой знак и нашивку за ранение. Все это он получил во время своей службы в составе германских сил на Восточном фронте. «Волчий крюк», эмблема голландских нацистов, размещен на головном уборе и левом рукаве. На правом рукаве — руны СС. Нашивке в нижней части левого рукава никаких обозначений нет. Принадлежность к подразделению обозначена только цифрой 3 на правой петлице. Это означает, что оппрештормлайдер принадлежит к 3-му штандарту, размещенному в Амстердаме. Необычным для этого ответвления СС является использование черной рубашки.

3. У Германских СС в Норвегии была своеобразная униформа, включавшая горное кепи, лыжные штаны и высокие ботинки. У всех чинов на правой петлице была руна «Солнечное колесо». Нашивка с надписью *Germanische SS Norge* («Германские СС в Норвегии») и так называемый «солнечный орел СС» были на левом рукаве, на правом — нашивка с рунами СС. Этот родешюрер был награжден Германскими Серебряными рунами, которые он носит на левом нагрудном кармане. Это был эквивалент Спортивного значка СА, предназначенный для Германских СС.





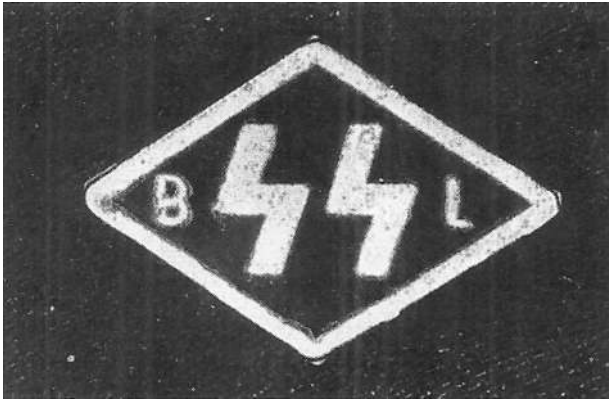
1. Шальбургманд Шальбургского корпуса; Дания, 1944 г.
2. Обергруппенфюрер СС Ханке, Бреслау, апрель 1945 г.
3. Рядовой фольксштурма, весна 1945 г.

1. Шальбургский корпус представлял собой Германские СС в Дании, что и было отражено в его униформе. Деталью, характерной именно для датских эсэсовцев, был цветной герб Дании, который размещался на левом рукаве. Это было данью крайнему национализму, который был присущ этому формированию. «Солнечное колесо» помещено справа, непосредственно на отворот воротника. Оно присутствовало также на пряжке ремня и фуражке, равно как и на стальном шлеме, который надевали во время несения караульной службы. Этот шальбургманд, или рядовой, вооружен немецкой винтовкой Kar. 98k. Патронные сумки размещены на пояском ремне.

2. 28 апреля 1945 г. за попытку организовать переговоры с западными союзниками по поводу прекращения огня Гиммлер был исключен из нацистской партии и снят со всех руководящих постов. Новым рейхсфюрером СС Гитлер назначил Карла Ханке. Он был обергруппенфюрером Общих СС и гаулейтером Нижней Силезии. Однако город Бреслау, где была расположена его штаб-квартира, был осажден противником, поэтому Ханке пришлось покинуть свой пост. О своем новом назначении он так и не узнал. Здесь, будучи комендантом крепости Бреслау, Ханке одет в серое кожаное пальто и полевое кепи. На шее у него Германский орден, высшая награда НСДАП, которую он получил 12 апреля 1945 г.

3. Отряды местной обороны, или фольксштурм, наскоро создавались в конце войны по всей Германии. Они имели право носить любую доступную им униформу. Этот бывший обершарфюрер СС из 2-го резервного штурма 42-го пехотного штандарта СС использует свою старую форму Общих СС. Головным убором ему служит стальной шлем полицейских сил ПВО. На рукаве — повязка с надписью *Deutscher Volkssturm Wehrmacht*. Его вооружение составляют противотанковый «Панцерфауст» MP40 и гранаты на длинной рукоятке образца 1943 г.





Нашивка члена-попечителя Германских СС во Фландрии. (Из коллекции Ламсдена)

присутствовать весь набор эсэсовских знаков различия. Наконец, с 27 июня 1939 г. офицеров стали снабжать униформой белого цвета. Ее следовало носить в летний период, который длился с 1 апреля по 30 сентября каждого года. Белая униформа предназначалась также и для нижних чинов, однако, за исключением кавалерийских частей, ее можно было встретить крайне редко.

(Здесь следует сказать, что все типы эсэсовской униформы уже после войны производились для продажи коллекционерам. Эти подделки, которые стали появляться с начала 50-х гг., сильно различаются по своему качеству — от крайне примитивных до безупречных. Многим из них сейчас уже 40 лет, поэтому они приобрели вид старых вещей. Учитывая это, чтобы не попасть впросак, каждый, кто жаждет приобрести регалии СС, должен вооружиться большим количеством справочной литературы. Например, следует опасаться кокард, выполненных в виде орлов и черепов и имеющих маркировку RZM 360/42 SS. Они были изготовлены в Австрии в 1980 г. и теперь красуются на многих эсэсовских головных уборах.)

Те эсэсовцы, которые были заняты на службе на постоянной основе, регулярно снабжались униформой и снаряжением. Что касается всех остальных членов СС, то они приобретали обмундирование и все ос-

тальное за свой собственный счет. Единственное, что допускалось, — это бесплатная замена тех вещей, которые были утрачены или повреждены во время выполнения служебных обязанностей. Если эсэсовец желал, например, приобрести новый мундир, то у него было два способа сделать это. Он мог купить его непосредственно в магазине, являвшемся отделением RZM, т. е. официальной торговой точкой нацистской партии по продаже униформы и снаряжения. Или же он мог отдать деньги в свое отделение или роту, которые, в свою очередь, договариваются от его имени о доставке этого мундира с одного из складов обмундирования, находящегося под управлением СС. Эти склады регулярно рассылали по всем подразделениям СС свои прайс-листы, чтобы привлечь внимание потенциальных покупателей.

После 1939 г. постепенный переход на серую униформу в сочетании с резким падением численности тех членов Общих СС, которые были заняты на службе лишь частично (в связи с увеличением с начала войны набора в армию), привели к появлению на складах СС излишков черной униформы. В 1942 г большая часть этого невостребованного обмундирования была передана полиции, которая послала его в Прибалтику, Польшу и Украину. Там оно было использовано для экипировки создававшихся из местных жителей вспомогательных полицейских подразделений. При этом была добавлена зеленая отделка (обшлагов, воротников, лацканов), а все эсэсовские эмблемы были заменены на иную символику. Остатки запасов черной униформы были отправлены на запад, в подразделения «германских СС» во Фландрии, Голландии, Норвегии и Дании, где вся символика опять же была заменена. В результате лишь небольшое количество черных эсэсовских мундиров до конца войны сохранили свои изначальные немецкие эмблемы.

Серая униформа

С 1935 г. личный состав Лейбштандарта «Адольф Гитлер» и частей усиления СС снабжался обмундированием серого цвета. Оно использовалось в качестве повседневной формы одежды и по своему крою было аналогично образцам черной униформы. Одновременно для личного состава частей СС «Мертвая голова», несших охрану концентрационных лагерей, была введена униформа коричневого цвета, которая была однотипной с серой и черной униформами. Новые образцы униформы сразу приобрели популярность, поскольку по сути своей они хорошо подходили под выполняемые этими военизированными подразделениями задачи. Впоследствии личный состав Лейбштандарта, частей усиления СС и частей СС «Мертвая голова» использовал черную форму только в качестве парадно-выходной.

В 1938 г. униформа Общих СС вновь была усовершенствована. Для членов организации, несших постоянную службу, было введено элегантное светло-серое обмундирование. Таким образом, вся организация СС оказалась в русле тех изменений, которые происходили в преддверии войны со всеми организациями, члены которых носили форменную одежду. Новый образец вновь повторял по своему крою старую черную униформу, однако теперь погон был не только на правом плече, но и на левом, а нарукавная повязка со свастики уступила место матерчатой эмблеме в виде эсэсовского орла образца 1936 г. Главная идея заключалась при этом в придании униформе более милитаризованного вида. Это делалось и для того, чтобы добавить авторитета офицерам Общих СС, которые по роду своей службы были освобождены от призыва в вермахт.

В первую очередь светло-серой униформой были снабжены сотрудники Главного управления, а затем — все остальные,

Эмблема в виде руны «Волчьего крюка» члена Германских СС в Нидерландах. (Из коллекции Ламседена)



кто имел право на ее ношение. Во время войны она постепенно вытеснялась темно-серым образцом униформы, который использовался в войсках СС. Последняя была особенно популярна среди сотрудников СД и старших офицеров Общих СС, находившихся на оккупированных территориях.

На протяжении всей войны 40 000 (или около того) членов Общих СС, которые не несли постоянную службу в организации и использовались практически исключительно на подсобных работах, так и не получили серой униформы. Поэтому они, пока трудились в Германии, гордо продолжали носить свои черные мундиры. Однако к 1944 г. этот наиболее выразительный образец униформы, являвшийся в довоенное время символом принадлежности к мощной организации, превратился в объект насмешек, поскольку на его обладателей стали смотреть как на людей, стремящихся увильнуть от военной службы. Гражданское население Германии преклонялось перед подразделениями войск СС и презирало тех людей, которые несли службу вдалеке от фронта. Первые были окрещены в «белые СС» в честь потерь, понесенных ими на полях сражений, а вторых стали называть «черными СС». Серая униформа выполняла еще и роль своеобразного психологического щита, защищая от критики старших офицеров и тех членов Общих СС, которые несли постоянную службу в своей организации. В глазах населения они были все-таки «белыми СС».

Кинжалы и сабли

Служебный эсэсовский кинжал (*Dienstdolch*) был введен приказом по СА № 1734/33 от 15 декабря 1933 г. Этот приказ был отдан обергруппенфюрером СА фон Крауссером¹, который в то время исполнял обязанности начальника штаба СА и которому подчинялся Гиммлер. Тем же приказом был введен и кинжал для СА, который был аналогом эсэсовского образца. Эсэсовский кинжал был черного цвета с серебром. На его лезвии был выгравирован эсэсовский девиз, на рукоятке размещены орел и руны. По своему внешнему виду он походил на швейцарские и немецкие кинжалы XV—XVII вв., которые ныне именуются «гольбейновскими». Кинжал вручался каждому члену Общих СС во время особой церемонии, проводившейся при переводе кандидата в эсэсманны, и носить его должны были как с повседневной одеждой, так и с парадно-выходной. Его никогда не изготавливали в массовом порядке, подобно кинжалам для «плебейских» штурмовых отрядов. Каждый эсэсовский кандидат выплачивал полную стоимость своего кинжала, начиная вносить в кассу СС небольшие суммы денег еще до его вручения.

17 февраля 1934 г. группенфюрер Курт Виттге², начальник Управления СС (предшественника Главного управления СС), запретил свободную продажу эсэсовских кинжалов частным лицам. С этого времени кинжалы можно было заказать у изготовителей только через Управление СС. Распространялись они через три основных центра производства униформы для СС —

в Мюнхене, Дрездене и Берлине, которые регулярно выполняли заказы, поступающие к ним из областных штабов. Более того, утрата эсэсовцем кинжала считалась дисциплинарным проступком, поскольку сам кинжал являлся символом службы. Таким образом, приобретение кинжала посторонним человеком становилось практически невозможным.

25 января 1935 г. вступило в силу распоряжение, согласно которому уволенный со службы эсэсовец обязан был сдать кинжал, даже если он заплатил за него свои собственные деньги. Однако в случае добровольного ухода или обычной отставки по достижении определенного возраста кинжал могли и оставить. В таком случае бывший эсэсовец получал документ, удостоверяющий его право на владение кинжалом.

Только самые лучшие мастера по изготовлению холодного оружия получали заказы на производство эсэсовских кинжалов образца 1933 г. Среди них были «Бёкер и компания», Карл Эйкхорн, Готтлиб Хаммесфар, Ричард Хердер, «Якобс и компания», Роберт Клаас, «Эрнст Пак и сыновья» и К. Бертрам Рейнхардт. На лезвиях самых ранних образцов (созданных в 1933—1935 гг.) стояло клеймо мастера. Ножны изготавливались из стали, покрытой темно-синей, переходящей в черноту патиной, нанесенной электрохимическим способом. Детали рукоятки и ножен были выполнены из медно-никелевого сплава. На крестовине рукоятки гравировались цифры I, II или III. Они указывали, что кинжал прошел проверку в одном из трех главных центров распределения униформы СС — в Мюнхене, Дрездене или Берлине

¹ Обергруппенфюрер СА Фриц Риттер фон Крауссер (1888—1934) возглавлял Главное оперативное управление СА. Он был последовательным сторонником Рема и был убит эсэсовцами во время «Ночи длинных ножей». — *Прим. науч. ред.*

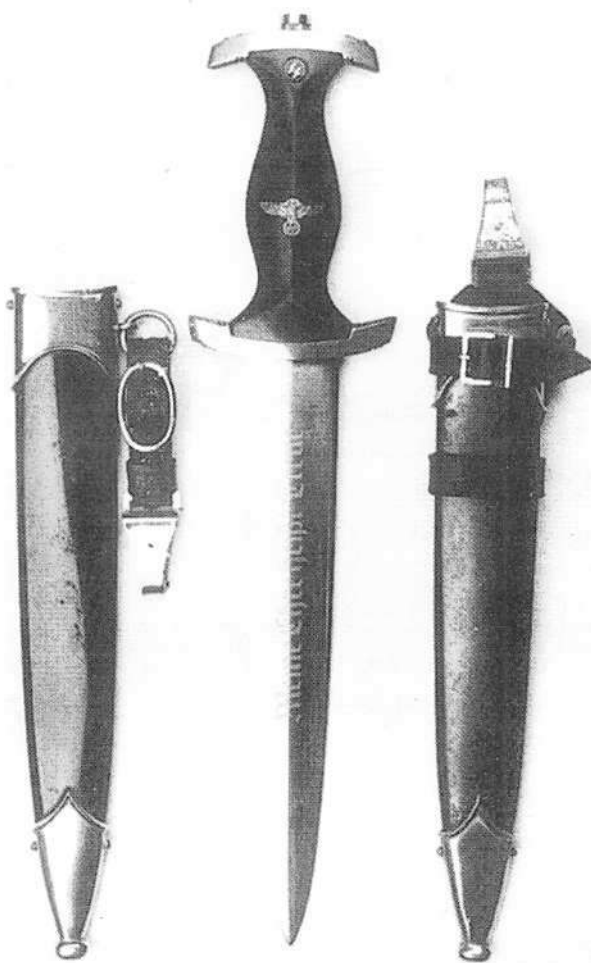
² Группенфюрер СС Курт Виттге (1894—1947) возглавил Управление СС 12 марта 1934 г. В 1935 г. разразился грандиозный скандал — вскрылось, что во время военной службы Виттге был гомосексуалистом. 14 мая 1935 г. было сообщено о его отставке «по болезни», а вскоре он был изгнан из рядов СС. В конце войны взят в плен и передан чешскому правительству. — *Прим. науч. ред.*

соответственно и получил разрешение на использование. На протяжении 1936—1937 гг. в оформлении кинжалов произошли некоторые изменения. Клейма изготовителей были заменены на цифровые коды RZM, ножны вместо патины стали покрывать черной краской, а гравированные цифры центров распространения были упразднены, поскольку код RZM указывал на прохождение контроля качества. Наконец, с 1938 г. медно-никелевые детали уступили место более дешевым, изготовленным из луженой стали, а эмблема в виде орла стала алюминиевой. Но, несмотря на удешевление материала, внешний вид кинжалов оставался на высоте.

Первоначально эсэсовский кинжал подвешивался под углом к поясу на единственном кожаном ремешке. В ноябре 1934 г. Гиммлер своим указом ввел новый тип крепления в виде вертикального крючка. Он должен был использоваться в сочетании с повседневной униформой во время осуществления контроля за проведением массовых мероприятий. Однако этот вертикальный крючок хотя и был более надежным, но он слишком напоминал скромное крепление штыка, и в 1936 г. кожаный ремешок был возвращен для ношения как для повседневной, так и для парадно-выходной формы. Вертикальный крючок отныне использовался только во время маневров или отработки войсковых упражнений.

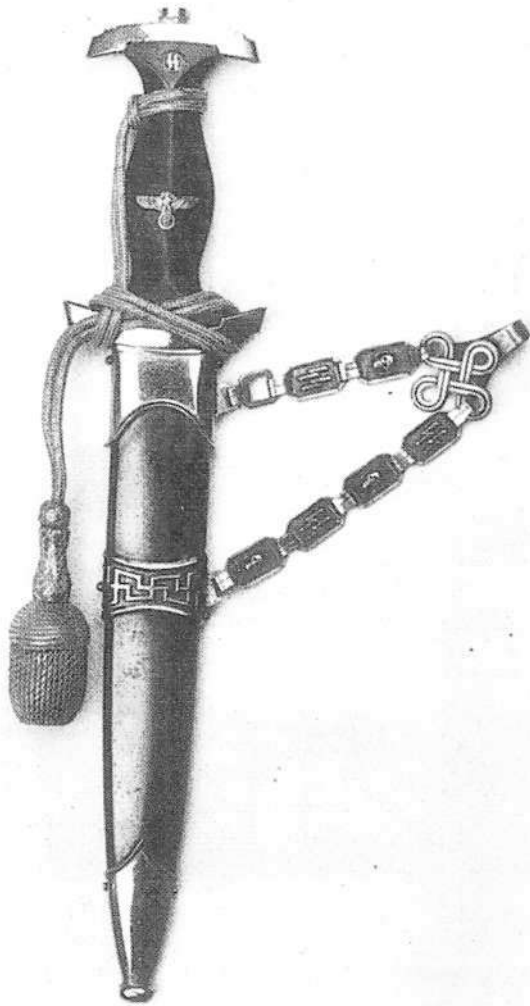
В сентябре 1940 г., по причине введения режима экономии, кинжал образца 1933 г. был снят с производства «на время войны».

21 июня 1936 г. указом Гиммлера был введен образец кинжала, предназначавшегося для ношения офицерами, а также теми эсэсовцами, принадлежавшими к «старым бойцам», которые начали свою службу до 30 января 1933 г. Этот образец стал известен как кинжал «с цепью». Он был очень похож на образец 1933 г., но к поясу он подвешивался при помощи цепи,



Эсэсовский кинжал образца 1933 г. Слева — ножны с ремешком, справа — с пряжкой для вертикального крепления к поясу. (Из коллекции Ламсдена)

состоящей из прямоугольных пластинок, украшенных изображениями «Мертвой головы» и рун СС. Ножны опоясывал декоративный ободок, украшенный бордюром из свастика, соединенных между собой концами. На протяжении 1936—1937 гг. эти цепи и украшения, дизайн которых был разработан Карлом Дибичем, изготавливались из медно-никелевого сплава. В более поздний период сплав был заменен никелированной сталью, а «Мертвые головы» стали немного меньше по размеру и менее вытянутыми по форме. Кинжалы «с цепью» не имели клейма мастера-изготови-



Эсэсовский кинжал «с цепью» образца 1933 г. К рукоятке прикреплен темляк установленного образца, введенного в 1943 г. для ношения офицерами войск СС, полиции безопасности и СД. (Из коллекции Ламсдена)

теля. Вероятно, правом на их производство обладала только одна фирма (предположительно — Карла Эйкхорна).

Кинжалы «с цепью» также приобретались за собственные средства у администрации СС через штабы оберашнитов, которые каждый месяц направляли соответствующие запросы. Непосредственные

индивидуальные заказы от офицеров не принимались. С 1943 г. сотрудники полиции безопасности и СД¹ стали носить кинжал «с цепью» с темляком в том случае, когда надевали серую полевую униформу. Таким образом, СД стала единственной службой в рамках Общих СС, сотрудникам которой было позволено щеголять темляками на кинжалах. Производство кинжалов «с цепью» было прекращено в конце 1943 г. по все той же причине нехватки сырья. Впоследствии, на период до конца войны, было запрещено и их ношение.

В дополнение к стандартным кинжалам образцов 1933 и 1936 гг. производился также и ряд специальных моделей. Первой из них был так называемый эсэсовский Почетный кинжал Рема. В феврале 1934 г. по приказу шефа СА Эрнста Рема было произведено 9900 таких кинжалов. Они предназначались для «старых бойцов» СС. Основой для этого кинжала служил образец 1933 г., на обратной стороне лезвия которого была выгравирована надпись *In herzlicher Kameradschaft, Ernst Rom* («С искренней дружбой, Эрнст Рем»). После «Ночи длинных ножей» были выпущены еще 200 подобных кинжалов, надпись на которых была несколько изменена: *In herzlicher Kameradschaft, H. Himmler* («С искренней дружбой, Г. Гиммлер»). Рейхсфюрер вручал их тем эсэсовцам, которые приняли участие в кровавой чистке рядов СА. В 1936 г. начался выпуск богато декорированных и очень дорогих кинжалов. На крестовине рукоятки гравировались дубовые листья, ножны были покрыты кожей, а лезвие изготавливалось из дамасской стали. Гиммлер награждал такими кинжалами офицеров высших рангов за особые заслуги. Когда один из них был вручен казначею

¹ В Германии в составе Главного управления имперской безопасности были объединены как эсэсовские, так и государственные службы. Криминальная полиция и гестапо относились к государственным органам и назывались полицией безопасности, а эсэсовские службы (как, например, иностранная разведка) были частью СД — службы безопасности. — *Прим. науч. ред.*

НСДАП оберстгруппенфюреру СС Францу Ксаверу Шварцу¹, тот, в свою очередь, тайно заказал фирме Эйкхорна еще более дорогой образец, цепь и металлические детали рукоятки и ножен которого были выполнены из чистого серебра. Этот экземпляр был поднесен Гимmlеру в качестве подарка на день рождения.

С 1933 по 1936 г. офицеры и нижние чины СС, задействованные при проведении различных торжественных церемоний, имели право носить приобретенные в частном порядке сабли армейского образца, металлические детали которых были серебристого цвета, а не золотого, как то было предусмотрено уставом. В 1936 г. одновременно с введением кинжала «с цепью» были созданы несколько стандартизированных образцов шпага. Они были выполнены в стиле классической шпаги с прямым лезвием. Существовали небольшие различия между шпагами для офицеров и для нижних чинов. Предназначались они для членов СС и сотрудников полиции. Тем самым подчеркивалась тесная связь между этими двумя организациями, только на эфесах эсэсовских шпаг изображались руны, а на шпагах, предназначенных полиции, помещалась эмблема этой организации в виде орла. Личный состав, приписанный к конным штандартам СС, сохранил традиционные кавалерийские сабли.

Рядовые и унтер-офицеры СС могли без особых проблем приобрести шпаги у администрации СС через свои подразделения. С офицерскими шпагами дело обстояло несколько сложнее. У этого оружия был высокий статус «почетной шпаги рейхсфюрера СС» (*Ehrendegen des Reichsführers-SS*). Гимmlер вручал их только избранным командирам Общих СС, а также выпускникам юнкерских школ войск СС, распо-

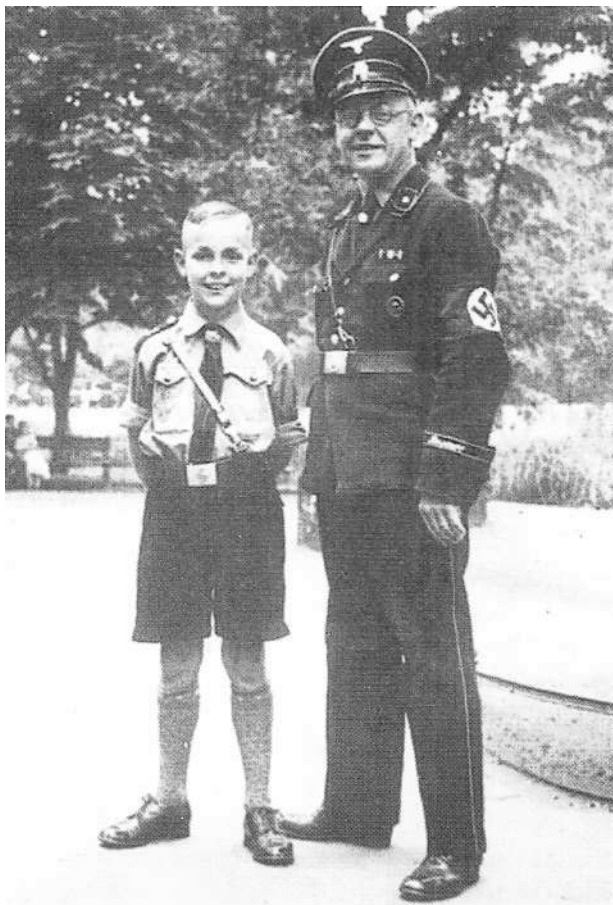


Манжетная лента. Красный кант и номер 12 указывают на принадлежность к 12-му штурму 3-го штурмбанна пехотного штандарта СС. (Из коллекции Ламсдена)

ложенных в Бад-Тельце и Брауншвейге. Производство «почетных шпаг» было приостановлено в январе 1941 г. «до конца войны». Те офицеры, которые были выпущены из школ после этой даты, вернулись к старой практике ношения сабель армейского образца.

Еще более эксклюзивный характер имели так называемые «именинные шпаги» (*Geburtstagsdegen*). Их Гимmlер вручал генералам СС и лицам, занимавшим высокое положение в нацистской иерархии, в качестве подарка ко дню рождения. Производились они на заказ немецким мастером-оружейником Паулем Мюллером, который был директором школы Дамасской стали СС, расположенной в Дахау. Для изготовления деталей эфеса и ножен использовалось высокопробное серебро. Лезвие изготавливалось из самой лучшей дамасской стали, и на нем гравировалась дарственная надпись от имени Гимmlера. Среди обладателей этого оружия были, например, министр иностранных дел обергруппенфюрер СС Иоахим фон Риббентроп и командир оберабшнита «Север» Вильгельм Редиесс. В тексте контракта, заключенного с Мюллером, было записано, что в том случае, если срочно потребу-

¹ Звание оберстгруппенфюрера СС Франц Ксавер Шварц (1875—1947) получил только в апреле 1942 г. Умер Шварц в американском лагере для перемещенных лиц. — *Прим. науч. ред.*



Эсэсовец-резервист гордо позирует со своим сыном перед фотокамерой. Обратите внимание на широкий обшлаг и ленту с надписью Reserve. Брюки прямого покроя и ботинки предназначались для ношения в свободное от дежурств время. (Имперский военный музей)

ется изготовить именной шпагу, его могут даже отозвать из отпуска. Их производство было прекращено в конце 1944 г.

Знаки отличия

Эсэсовцы могли быть награждены любыми орденами, медалями и другими знаками отличия, созданными при нацистском режиме. Ими отмечали как военные, так и гражданские заслуги, а также безупречную службу в рядах НСДАП. Ну и конечно, каждый кандидат СС во время прохождения подготовки мечтал получить Военно-спортивный значок СА, равно как и

Немецкий национальный спортивный значок.

В дополнение к этим национальным знакам отличия существовало небольшое количество наградных знаков, разработанных специально для членов СС. Основными среди них были награды за долгую службу, введенные 30 января 1938 г. К ним относились медали за 4- и 8-летнюю службу, а также кресты в виде свастики за 12 и 25 лет службы. В первую очередь их вручали членам военизированных формирований СС, но ими могли быть награждены и те члены Общих СС, которые несли службу на постоянной основе. Остальные эсэсовцы, независимо от срока своего пребывания в рядах Общих СС, не имели права на эту награду. Они могли претендовать на наградные знаки за службу, принятые в НСДАП. Судя по фотографиям, эсэсовские награды за долгую службу не были широко распространены. Судя по всему, с 1941 г. награждение этими знаками было приостановлено. Гиммлер, вероятно, был единственным из руководства СС, кто постоянно носил знаки отличия.

Незадолго до начала войны был введен эсэсовский значок за меткую стрельбу. Его, по идее, должны были вручать за успехи в стрельбе из винтовки и автоматического оружия. Однако нет никаких свидетельств того, что этот значок был запущен в производство. В частных коллекциях встречаются экземпляры этого значка, на которых стоит клеймо фирмы Гара. Однако они, скорее всего, являются подделками.

В июле 1943 г. был введен серебряный наградной знак для вспомогательных женских подразделений СС. Но и он так и не был запущен в производство. На рынке наград начиная с 1987 г. появляются копии этого знака, выполненные из белого металла. На них нанесена надпись SS Helfen («Вспомогательные подразделения СС»), а на обратной стороне стоит проба «800» и номера от 600-го до 700-го.

Кольцо «Мертвой головы»

Одной из самых загадочных, но при этом весьма значительных деталей униформы СС является эсэсовское кольцо с изображением «Мертвой головы» (*Totenkopfring der SS*). Оно было введено приказом Гимmlера от 10 апреля 1934 г. Это кольцо не относилось к национальным знакам отличия, поскольку вручалось рейхсфюрером в качестве его особого подарка. Однако в эсэсовском братстве оно расценивалось как высшая награда, указывающая на личные заслуги его обладателя в исполнении своих служебных обязанностей и на преданность Гитлеру и его идеалам.

Идея и руническая форма кольца были, вне всякого сомнения, заимствованы Гимmlером из германской языческой мифологии¹. Кольцо с «Мертвой головой» было довольно массивным изделием. Его как бы образовали переплетенные дубовые листья, на фоне которых выделялось более рельефное изображение черепа. Все это дополнялось несколькими руническими символами. Сначала для каждого кольца отливалась заготовка из металла. Затем ее вручную покрывали резьбой. Этим занимались ювелиры фирмы Отто Гара в Мюнхене (эта фирма также занималась изготовлением нагрудных знаков для штандартов НСДАП Deutschland Erwache). Первоначальная заготовка представляла собой серебряную полоску, которую скручивали по размеру пальца и скрепляли концы спереди. «Мертвая голова» изготавливалась из отдельного куска серебра и крепилась к кольцу так, чтобы скрыть соединение концов полоски. Чем больше было кольцо по размеру, тем большее расстояние оставалось между «мертвой головой» и двумя рунами «зиг», располагавшимися по бокам от нее. Пос-



Эсэсовское кольцо с «Мертвой головой» изготовлялось из чистого серебра. Данный экземпляр — один из немногих, переживших войну. (Из коллекции Ламсдена)

ле того как кольцо было полностью готово, на внутренней его поверхности гравировалась надпись. Начиналась она с букв S.l.b. (аббревиатура от *Seinem lieben*, что приблизительно можно перевести как «нашему дорогому...»), после чего следовали фамилия того, кому предназначалось кольцо, дата его вручения и факсимиле подписи Гимmlера.

Первоначально массивное серебряное кольцо предназначалось только для ветеранов — «старых бойцов», которых насчитывалось около 5000 человек. Постепенно круг людей, которым вручалась эта награда, расширялся. В результате к 1939 г. сложилась ситуация, при которой практически все офицеры со сроком службы более трех лет могли претендовать на его получение. Вручение кольца могло быть отложено, если претендент имел взыскание за нарушение Уголовного и дисциплинарного устава СС.

Списки представленных к этой награде вместе с размерами регулярно направлялись штабами оберашнитов СС в Берлин, в Управление кадров СС. Оттуда при-

¹ В ней есть повествование о том, что великий бог Тор обладал простым серебряным кольцом, на котором люди приносили клятвы (подобно тому, как христиане приносят присягу на Библии), и как заключенные договоры записывались рунами на копье Вотана. (Вотан — один из верховных богов в древнегерманской мифологии, соответствовал скандинавскому Одину — *Прим. пер.*)



3 апреля 1938 г. Офицеры и рядовые 6-го пехотного штандарта СС маршируют по улицам Берлина, Впереди идет знаменосец с горже-том на груди и с лентой че-рез плечо, на которую опи-рается древко.

сылали наградные кольца, а также сопроводительные письма, составленные от имени Гимmlера.

«Я награждаю Вас Кольцом СС с «Мертвой головой».

Кольцо символизирует нашу преданность фюреру, нашу непоколебимую верность, наше братство и товарищество.

«Мертвая голова» напоминает нам, что мы в любую минуту должны пожертвовать своей жизнью ради блага германского народа.

Руны, расположенные симметрично по сторонам от черепа, являются символами нашего процветания в прошлом, которое мы восстановим при помощи национал-социализма.

Две руны «зиг» передают название наших СС.

Свастика и руна «Хагалл» символизируют нашу непоколебимую веру в окончательную победу нашей философии.

Кольцо покрыто дубовыми листьями — традиционным символом Германии.

Кольцо не может быть куплено или продано и никогда не должно попасть в руки того, кто не имеет права его носить.

В случае Вашего выхода из СС или Вашей смерти кольцо должно быть возвращено рейхсфюреру СС.

Изготовление копий кольца запрещено и преследуется по закону.

Носите кольцо с честью!

Г. Гимmlер»

Кольцо следовало носить на безымянном пальце левой руки. Все награды были записаны в послужном списке офицеров, а также в личном деле каждого награжденного. Все обладатели колец, которые были разжалованы, временно отстранены от исполнения обязанностей или уволены из СС, а также вышедшие в отставку были обязаны вернуть свои кольца и сопроводительные письма в Управление кадров СС. Те, которые впоследствии возвращались в ряды организации, вновь обретали право на обладание кольцом. В случае смерти владельца его наследники могли сохранить на память сопроводительное письмо, но кольцо они обязаны были вернуть. Затем кольцо отправлялось в замок Вевельсбург, принад-

лежавший Гиммлеру¹. Там оно и хранилось в знак вечной памяти о его владельце. Если владелец кольца сражался в рядах вермахта или войск СС и погибал на поле боя, его сослуживцы должны были снять кольцо, и командир отсылал кольцо в Управление кадров СС. В сущности, возвращенные кольца погибших эсэсовцев представляли собой своеобразные воинские памятники. В качестве таковых они и хранились в постоянно расширяющемся «Мемориале обладателей Кольца Мертвой головы».

Кольцо превратилось в настолько почетный символ, что многие эсэсовцы и сотрудники полиции, которые не имели права на его ношение, заказывали себе различные варианты кольца с «Мертвой головой». Подобные кольца изготавливались из золота и серебра местными ювелирами и даже заключенными концентрационных лагерей. Некоторые носили свои старые украшения с изображением «Мертвой головы», оставшиеся еще со времен Добровольческого корпуса. Однако на всех этих изделиях отсутствовали руны, и они являлись лишь бледной копией подлинного кольца.

17 октября 1944 г. рейхсфюрер СС распорядился приостановить на время войны производство колец. Весной 1945 г. Гиммлер приказал все кольца, хранившиеся в Мемориале, спрятать в горах неподалеку от Вевельсбурга. Это было сделано для того, чтобы они не попали в руки союзников. Место их захоронения не найдено до сих пор.

С 1934 по 1944 г. было вручено около 14 500 колец. Согласно информации СД, на 1 января 1945 г. 64% из них были возвращены в СС по причине смерти их обладателей, 10% были утеряны на полях сражений и 26% либо по-прежнему находились у своих владельцев, либо информация об

их местонахождении отсутствовала. Это означает, что к концу войны около 3500 колец должны были оставаться «в обращении». Тем не менее, подлинные эсэсовские кольца с «Мертвой головой» в настоящее время очень редки.

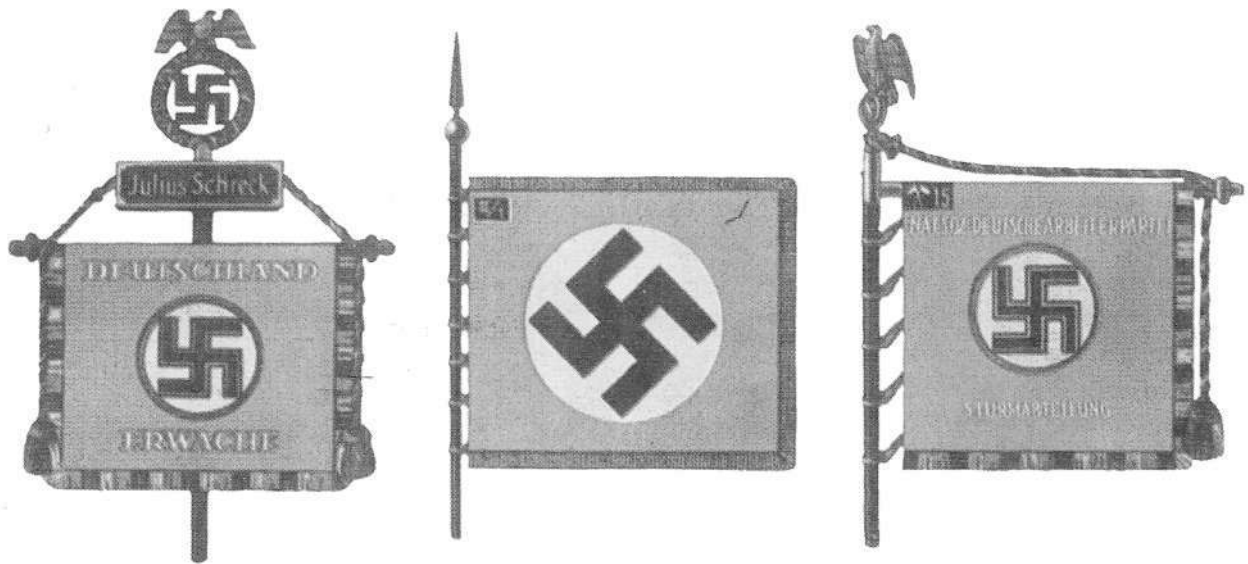
Флаги и штандарты

С 4 июля 1926 г. СС обладали привилегией хранения «Знамени крови» (*Blutfahne*). Это был самый почитаемый в Третьем рейхе флаг.

Его несли во главе колонны «старых бойцов» во время Мюнхенского путча. Когда полиция открыла по ней огонь, кровь убитых забрызгала знамя. Поэтому оно считалось священной реликвией нацистов. Честь быть первым официальным знаменосцем «Знамени крови» выпала труппфюреру СС Якобу Гриммингеру из мюнхенских СС. Он был ветераном Галлиполийской кампании, а в 1922 г. принял участие в «битве при Кобурге». Должность знаменосца он так и сохранил за собой. Последняя публичная демонстрация «Знамени крови» состоялась в апреле 1944 г. Это произошло во время похорон Адольфа Вагнера, гаулейтера Мюнхена и Верхней Баварии.

Каждый полк Общих СС обладал своим знаменем (*Feldzeichen*), которое также именовалось «полковым штандартом». По своей форме штандарт напоминал древнеримский *вексиллум*: на конце деревянного древка располагалось металлическое изображение орла, сидящего на венке со вписанной в него свастикой. Ниже размещалась черная прямоугольная табличка. На ее лицевой стороне серебряными буквами было написано название штандарта СС, на оборотной размещалась аббревиатура NSDAP. Вниз от таблички свисало красное шелковое полотнище, в центре которого

¹ Вевельсбург — «духовный центр» СС — принадлежал не Гиммлеру, а СС. Он находился на скале на берегу реки Альма у одноименной деревни близ Падерборна (Вестфалия). По разработанной СС теории замок должен стать магическим местом в предстоящей борьбе между Востоком и Западом, о его стены должно будет разбиться «нашествие гуннов», как говорилось в древней вестфальской легенде. — *Прим. науч. ред.*



Штандарты Общих СС Слева: штандарт с надписью «Пробудись, Германия!», принадлежавший 1-му пехотному штандарту СС «Юлиус Шрек». В центре: флаг III штурмбанна 1-го пехотного штандарта СС Справа: кавалерийский штандарт 15-го конного штандарта СС (По Organisationsbuch der NSDAP, 1943)

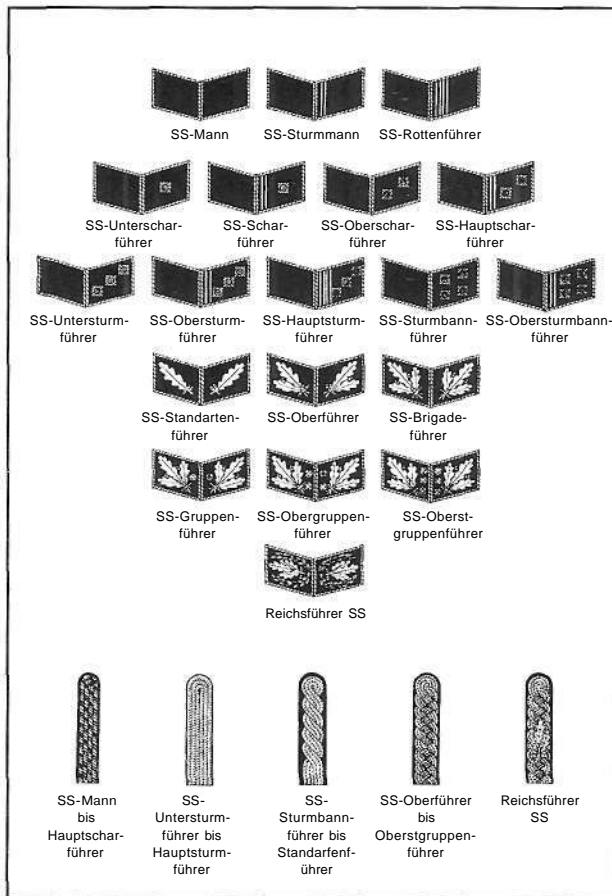
находилась черная свастика в белом круге. Сверху и снизу от круга серебряной нитью был вышит лозунг Deutschland erwache («Пробудись, Германия!»). На оборотной стороне была надпись Nat. Soz. Deutsche Arbeitpartei — Sturmabteilung. По краям полотнища размещались кисти и черно-бело-красная бахрома. От штандартов СА эсэсовские флаги отличались только черной табличкой с названием.

Когда подразделение СС приближалось по численности к размерам полка, ему вручался штандарт. Происходило это на торжественной церемонии, имевшей почти религиозный характер. Церемония проводилась каждый сентябрь и являлась частью ежегодных торжеств НСДАП, проходивших в Нюрнберге. Во время церемонии Гитлер должен был лично вручить большое количество новых штандартов. Рядом с Гитлером стоял Гриммингер, и фюрер, прежде чем передать штандарт в руки командира подразделения, прикоснулся им к «Знамени крови». Это должно было символизировать духовное единство современных эсэсовцев с теми, кто погиб во время Мюнхенского путча.

Штандарты конных частей СС хотя и были похожи на описанные выше, но имели и некоторые отличия. Под прямым углом от древка отходила деревянная рейка. К ней крепилось полотнище таким образом, чтобы лицевая сторона была слева от древка. Табличка с названием отсутствовала. Вместо нее на полотнище имелась черная нашивка, на которой серебром были вышиты перекрещивающиеся копыта и обозначение подразделения.

Свой флаг (*Sturmabteilungsfahne*) был и у каждого штурмбанна СС. Он представлял собой красное полотнище, в центре которого размещался белый круг с динамической свастикой. Полотнище окаймлял шнур, состоящий из перевитых черной и серебряной нитей. В верхнем левом углу, или «крыже», находилась нашивка. На ней стояли номера штурмбанна и штандарта, которые обозначались римскими и арабскими цифрами соответственно. Большая часть этих эсэсовских флагов была произведена фирмой «Фанен-Хоффман» (Берлин).

Знаменосцы в подразделениях СС начиная с 1929 г. носили на шее поверх формы металлическую нагрудную бляху, или горжет, заимствованную у СА. К ней кре-



Знаки различия СС (приблизительно на апрель 1942 г.) Эта иллюстрация демонстрирует окончательный вариант петлиц СС. Генеральские петлицы также использовались в полиции, после того, как был введен новый чин оберстgruppenфюрера. В нижнем ряду изображены погоны Общих СС. (По «Organisationsbuch der NSDAP», 1943)

пилось изображение солнечного диска с восемью лучами, в центре которого находился декоративный элемент, являвшийся копией пряжки ремня СА. В 1938 г. появился горжет, предназначавшийся только для знаменосцев СС. Он имел форму полумесяца, и изображены на нем были большой орел и свастика. Цепь горжета украшалась изображениями рун и черепов. Знаменосцы СС также носили массивную черную ленту с серебряной парчовой каймой.

Существовали также штабные флаги (*Kommandoflaggen*). Они представляли со-

бой жесткие вымпелы, закрепленные на древках. Их во время крупных парадов использовали для обозначения подразделений. Уменьшенный вариант вымпела крепился к крылу штабной машины или другого транспортного средства. По своей форме вымпелы в зависимости от своего предназначения могли быть квадратными, прямоугольными или треугольными. Изготавливались они из непромокаемой материи, в которую была вплетена нить из нержавеющей стали. В плохую погоду вымпелы обычно покрывались прозрачной целлулоидной пленкой. В каждом подразделении СС должно было храниться по одному экземпляру штабного флага и автомобильного вымпела рейхсфюрера — на случай внезапного визита Гимmlера. Кроме того, своими флагами обладали руководители Главных управлений, оберашнитов и абшнитов СС, командиры пехотных и конных штандартов, штурмбаннов, начальники складов имущества СС и инспекций, а также главные члены-попечители СС.

ПОЛИЦИЯ

Мюнхенский путч в 1923 г. был подавлен силами полиции, а не армии. Это заставило Гитлера осознать тот факт, что неограниченный контроль над полицией является необходимым условием для успешного создания долговечного нацистского государства. Соответственно, после 1933 г. можно было наблюдать усилия фюрера по продвижению своих наиболее доверенных людей на руководящие посты в полиции. Кульминацией этого процесса стало назначение Гимmlера на должность шефа немецкой полиции. Произошло это в 1936 г.

С этого момента Гимmlер стал осуществлять свой самый грандиозный проект — слияние СС и полиции в единый корпус



Йоахим фон Риббентроп в форме почетного бригадефюрера СС, 1936 г. На галстук — партийный значок. В нижней части левого рукава заметна «пунктирная» лента — недолговечное нововведение, указывающее на то, что звание является почетным.

охраны государства (*Staatsschutzkorps*). Первым шагом на пути к этому должно было стать включение сотрудников полиции в состав СС. Однако в «Черный корпус» могли быть приняты только самые надежные и безупречные в политическом и расовом отношении полицейские. В СС им присваивались звания, соответствующие их рангам в полиции. Наиболее успешные из них попадали в кадрированные подразделения СС, что давало им право носить руны СС на нашивке над левым нагрудным карманом полицейского мундира.

Немецкая полиция при Гиммлере была разделена на две части: полицию порядка, или ОРПО (*Ordnungspolizei*), и полицию безопасности, или ЗИПО (*Sicherheitspolizei*).

Полицией порядка руководил оберстгруппенфюрер СС Курт Далюге. К концу войны ОРПО включала в себя большое количество различных полицейских формирований, у каждого из которых были свои собственные функции и своя униформа.

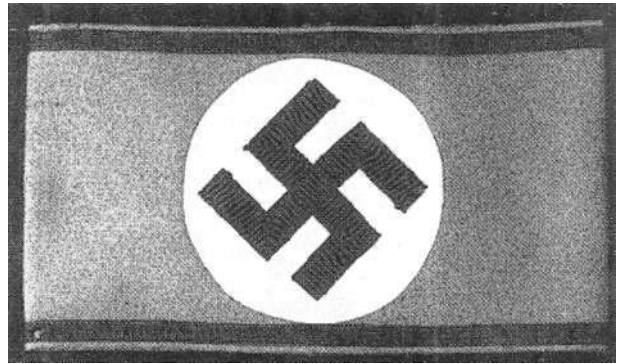
До сентября 1939 г. службы государственной безопасности Третьего рейха в свою очередь также делились на две группы. Первая относилась к партийным органам, вторая — к государственным. Основной силой партии была служба безопасности рейхсфюрера СС, или СД (*Sicherheitsdienst des RfSS*). В июне 1934 г. в ее состав влились все другие агентства НСДАП, занимавшиеся сбором информации. Та часть, которая имела государственное подчинение, была известна как полиция безопасности (*Sicherheitspolizei*). Под этим термином были объединены как традиционная криминальная полиция, или КРИПО (*Kriminalpolizei*), так и недавно созданная политическая полиция, или гестапо (*Geheime Staatspolizei*). В 1939 г. все эти группы были объединены, превратившись в отделы Главного управления имперской безопасности, или РСХА (*Reichssicherheitshauptamt*).

Впоследствии на оккупированных территориях Европы и СССР за полицией безопасности закрепился устойчивый образ безжалостных карательных органов. Причиной этого был тот факт, что все ее сотрудники, служившие на оккупированных территориях, независимо от того, были они членами СС и СД или нет, были обязаны носить серую униформу СС. Знаки различия на ней состояли из петлиц и нарукавных нашивок СД и погон полицейского образца. Это, с одной стороны, придавало сотрудникам полиции безопасности военный статус, что служило для них охраной, а с другой стороны, отличало их от личного состава СС, полиции и вермахта. Зверства, чинимые отдельными сотрудниками ЗИПО, особенно теми, которые входили в

состав эйнзатцгрупп в СССР, автоматически переносились на СД, хотя ее члены занимались исключительно сбором информации. И действительно, хотя карательные отряды, глубоко проникшие на советскую территорию в 1941 г., носили название «Боевые группы полиции безопасности и СД» («Einsatzgruppen der Sicherheitspolizei und des SD»), лишь 3% их личного состава действительно являлись сотрудниками СД. Основную часть этих групп составляли служащие войск СС (34%), армии (28%) и полиции (22%), которым помогали сотрудники гестапо (9%) и КРИПО (4%).

На протяжении 1940—1942 гг. большое количество молодых сотрудников полиции порядка были сведены в 30 полицейских полков. Туда же были переведены новобранцы Общих СС. Всего в составе полков насчитывалось около 100 батальонов по 500 человек. Использовались они в качестве сил безопасности на оккупированных территориях.

В феврале 1943 г. этим немецким формированиям присвоили официальное название «полицейские полки СС», чтобы отличить их от стрелковых полицейских подразделений, создаваемых из местных жителей. Именно полицейские полки СС приобрели впоследствии дурную репутацию за свою крайнюю жестокость и фанатичную преданность Гиммлеру и нацистскому режиму. Большая часть полков была направлена в СССР, Восточную Европу и на Балканы, где партизанские подразделения, часть из которых достигала размеров бригады, опустошали тылы германской армии. На оккупированных территориях возникали местные прогерманские милицейские подразделения, составленные в основном из прибалтов, казаков и украинцев. Из них были созданы вспомогательные полицейские силы, или ШуМа (*Schutzmannschaft*). Все эти полицейские формирования были абсолютно независимы от вермахта и получали приказы от



Эсэсовская нарукавная повязка образца 1925 г. От повязки НСДАП ее отличает черная кайма по краям. (Из коллекции Ламседена)

Гиммлера через высших руководителей СС и полиции (HSSPF). В сущности, это были ответвления Общих СС, действовавшие на оккупированных территориях.

К 1944 г. под контролем Гиммлера оказались все обычные полицейские силы Германии, пожарная служба, охрана железнодорожных путей и почт, службы спасения и скорой помощи, разведывательные службы, антипартизанские формирования и даже ночные сторожа. Более того, все соответствующие полицейские силы в оккупированных странах, в том числе даже британские констебли, служившие на Нормандских островах, оказались у него в подчинении. Активная часть собственно Общих СС к этому времени превратилась в относительно небольшую организацию. По количеству своего личного состава она сильно уступала войскам СС. Тем не менее ее руководители на всей территории Великогерманского рейха проводили операции, в которых были задействованы сотни и тысячи полицейских, одетых в форму или гражданскую одежду. И при этом они имели доступ к информации. Таким образом, безликие бюрократы из Общих СС, о которых нередко отзывались пренебрежительно, обладали такими властью и влиянием, какие и не снились их воюющим товарищам из войск СС.

ГЕРМАНСКИЕ СС

Краеугольным камнем Великогерманского рейха Гиммлер считал организацию СС вкуче с ее местными ответвлениями, образованными на оккупированных западных территориях. Там он предполагал создать новое западное германское государство, которое должно было получить название Бургундия. В его состав вошли бы Нидерланды, Бельгия и северо-восточная часть Франции. Это государство должно было прикрывать собственно Германию от вторжения извне. Осуществлять управление и поддержание порядка в Бургундии должны были исключительно СС. Главной целью этого было объединение в рамках СС всех представителей «нордической» расы в Европе, чтобы предотвратить в дальнейшем конфликты между ними.

С той же целью в сентябре 1940 г. Гиммлер создал во Фландрии копию немецких Общих СС. Эта организация получила название «Фламандские Общие СС» (*Allgemeene-SS Viaanderen*). Два месяца спустя к ней присоединились голландские СС (*Nederlandsche-SS*), а в мае 1941 г. — норвежские СС (*Norges-SS*). Члены этих организаций продолжали пользоваться своим языком, придерживаться своих обычаев и находились под юрисдикцией своих национальных, хотя и прогерманских, лидеров. Однако осенью 1942 г. эти организации были сведены в единые Германские СС, которые находились в прямом подчинении Гиммлеру.

Соответственно, изменились и их названия. Теперь они именовались «Германские СС во Фландрии» (*Germaansche-SS in Viaanderen*), «Германские СС в Нидерландах» (*Germaansche-SS en Nederland*) и «Германские СС в Норвегии» (*Germanse-SS Norge*). Создание Германских СС завершилось в апреле 1943 г. с возникновением датского Германского корпуса (*Germanisk Korpset*), который позже стал называться Шальбургским корпусом. В итоге личный состав Германских СС насчитывал 9000 человек. Их основной задачей во

время войны было оказание помощи местной полиции в борьбе с партизанами, диверсантами и прочими антинацистски настроенными элементами.

Черная униформа Германских СС во Фландрии была точно такой же, как и у Общих СС. Единственными отличиями было то, что на фуражке эсэсовский орел был заменен на вытянутую свастику, а на рукаве вместо повязки со свастикой была черная нашивка с рунами СС. Знаки различия размещались на левой петлице, как и в Общих СС, а правая петлица была чистой. В нижней части левого рукава размещалась манжетная лента, на которой серебряной нитью была вышита надпись *SS-Vlaanderen*. На пряжке ремня был изображен венок из дубовых листьев, внутри которого находились руны СС. С гражданской одеждой члены Германских СС могли носить круглый значок с белой свастикой на черном фоне, который крепился к лацкану. Для членов-попечителей был предусмотрен другой значок. Он имел форму ромба, и на нем размещались руны СС и буквы *V.L.* Члены Фламандского корпуса (*Vlaanderen-Korps*), который являлся резервной ветвью фламандских СС, носили похожую униформу, но при этом они не имели права надевать фуражки, и нарукавная нашивка с рунами у них отсутствовала. Головными уборами им служили пилотки, на левой стороне которых была закреплена серебряная свастика. Надпись на левом рукаве содержала название их организации — *Vlaanderen-Korps*. Венок из дубовых листьев на пряжке ремня охватывал руны лишь полукругом.

Подобное обмундирование было и у членов Германских СС в Нидерландах. На правой петлице у них размещался номер полка, а руны СС — на правом рукаве вверху. На левом рукаве размещалась треугольная черно-красная нашивка с серебряным изображением «волчьего крюка». «Волчий крюк» использовался и в качестве кокарды вместо эсэсовского орла.

Униформа Германских СС в Норвегии отличалась от той нормы, которая была принята в Общих СС. Она состояла из лыжной шапочки, кителя, лыжных штанов или бриджей и горных ботинок. Фуражки норвежскими СС никогда не использовались, редко можно было встретить и сапоги выше колена. В верхней части левого рукава был закреплён черно-серебряный «солнечный орел», который являлся символом норвежских нацистов Квислинга. Под ним размеща-

лась нашивка с надписью *Germanske-SS Norge*. На правой петлице присутствовало серебряное солнечное колесо, а на правом рукаве — руны СС.

Шальбургский корпус в Дании использовал черную униформу Общих СС. Аналогичными были и знаки различия, но при этом использовалась та же номенклатура, что и в датской полиции. Основные отличия заключались в том, что эсэсовский орел на фуражке был заменен крылатым солнечным колесом. Изображение такой свастики с закругленными концами также присутствовало на правой петлице и на пряжке ремня. В верхней части левого рукава размещался герб Дании — три синих льва на желтом фоне с красными сердцами. Под ним находилась нашивка с надписью *Schlaburg*. Почетный караул во время торжественных мероприятий носил отполированные до блеска черные стальные немецкие шлемы, на которых со стороны правой руки были нарисована большая белая руна «Солнечное колесо». На случай более активных действий личный состав корпуса был вооружен легким стрелковым оружием и снабжен более практичной полевой униформой цвета хаки. Позже, во время войны, был учрежден так называемый «Шальбургский крест», на котором размещался лозунг Корпуса «Наша честь — в преданности» (*Troskab vor Aere*).

В дополнение к регулярным формированиям Германских СС Общие СС создали свои собственные Германские штурмбанны (*Germanische Sturmpanne*). Их формирование проходило на территории рейха, в тех его районах, где была высокая концентрация рабочих, вывезенных из стран Северной Европы. К концу 1942 г. на территории Германии насчитывалось несколько сотен тысяч подобных иностранцев, что представляло серьезную проблему для ее внутренней безопасности. Чтобы удержать ситуацию под контролем, в распоряжение немецких фирм были направлены офицеры и солдаты фламандских и голландских СС, многие из которых сражались перед этим на русском фронте. Они должны были развернуть на фабриках пропагандистскую кампанию. Их деятельность оказалась настолько успешной, что большое количество их сооте-



Гиммлер в серой униформе, введенной в 1938 г. Обратите внимание на наличие на кителе двух погон, петлицы рейхсфюрера СС, вышитого серебряной нитью орла на левом рукаве и офицерскую пряжку на ремне.

чественников изъявили желание присоединиться к местным Общим СС. Из них были составлены семь Германских штурмбаннов, размещавшихся в основных индустриальных центрах — Берлине, Брауншвейге, Дрездене, Дюссельдорфе, Гамбурге, Нюрнберге и Штутгарте. Служба в штурмбаннах была добровольной и не оплачивалась. Служебные обязанности их члены должны были выполнять после работы или в выходные дни. Униформой их снабжали Общие СС. Состояла она из стандартного набора, но без кителя. Все эмблемы размещались на рубашке, в том же порядке, что и в традиционной эсэсовской униформе.

Оглавление

ВВЕДЕНИЕ.....	3
ЗАРОЖДЕНИЕ СС.....	4
Мюнхенский путч.....	5
Приход Гимmlера к руководству СС.....	7
ФУНКЦИИ СС.....	9
СС на территории Германии.....	10
СТРУКТУРА СС.....	13
Местные организации.....	15
Структура подразделений СС.....	16
Специальные подразделения.....	18
Другие подразделения СС.....	20
СИМВОЛИКА СС.....	21
«Мертвая голова».....	21
Руны.....	24
УНИФОРМА И ЗНАКИ РАЗЛИЧИЯ.....	26
Черная униформа.....	30
Серая униформа.....	49
Кинжалы и сабли.....	50
Знаки отличия.....	54
Кольцо «Мертвой головы».....	55
Флаги и штандарты.....	57
ПОЛИЦИЯ.....	60
ГЕРМАНСКИЕ СС.....	62

Военно-историческая серия «СОЛДАТЪ»

Р. Ламсден

Охранные отряды НСДАП. Общие СС

Заведующий редакцией *О. В. Сухарева*
Ответственный редактор *К. А. Залесский*
Технический редактор *Е. П. Кудиярова*
Корректоры *И. Н. Мокина* и *Л. В. Савельева*
Компьютерная верстка *К. С. Парсаданяна*

ООО «Издательство Астрель»
143900, Московская область, г. Балашиха, пр. Ленина, 81

ООО «Издательство АСТ»
667000, Республика Тыва, г. Кызыл, ул. Кочетова, 28

Наши электронные адреса:
WWW.AST.RU. E-mail, astpub@aha.ru

Отпечатано с готовых диапозитивов
на ФГУПП ордена Трудового Красного Знамени
«Детская книга» МПТР РФ.
127018, Москва, Сушеvский вал, 49.

Впервые в России!

Книги уникальной военно-исторической серии

«СОЛДАТЪ»

Униформа. Вооружение. Организация

Книги посвящены армиям разных времен и народов, их истории и организации. Особое внимание уделяется униформе, знакам различия и отличия, снаряжению и вооружению.

Серию отличают тщательность подготовки, историческая достоверность, объективность подхода к описываемым событиям, широта и новизна привлекаемых архивных материалов. Все книги дополнены уникальными фотографиями и цветными иллюстрациями, точно передающими мельчайшие детали униформы, снаряжения, знаков различия.

Серия рассчитана на широкий круг читателей, увлекающихся всемирной военной историей.

В ближайшее время выйдут:

- 🚩 Японская армия. 1931-1942
- 🚩 Японская армия. 1942-1945
- 🚩 Армия Монгольской империи
- 🚩 Армии Мусульманского Востока
- 🚩 Кавалерийские части Германии и ее союзников
во Второй мировой войне
- 🚩 Элитные части вермахта. 1939-1945
- 🚩 Германская армия. 1914-1918
- 🚩 Армия США в Северо-Западной Европе. 1944-1945

ISBN 5-17-021352-2



9 785170 213528