



- СОДЕРЖАНИЕ
- КОРМЛЕНИЕ
- РАЗВЕДЕНИЕ
- ПРОФИЛАКТИКА ЗАБОЛЕВАНИЙ

ШИНШИЛЛА

ДОМАШНИЙ ЗООУГОЛОК



А. Рахманов

ШИНШИЛЛА



**Москва
АКВАРИУМ
2006**

УДК 569.323.4
ББК 46
P27

Рахманов А.И.

P27 Шиншилла. — М.: ООО «Аквариум-Принт», 2006. — 64 с.: ил.

ISBN 5-98435-450-0

В последние годы широкую популярность у любителей животных приобрели южноамериканские грызуны — шиншиллы. Эти пушистые зверьки могут содержаться в городской квартире и быть хорошими четвероногими друзьями, особенно для детей.

В книге приводятся сведения о видовом составе и местах обитания шиншилл в природе, а также особенностях их биологии. Даются подробные советы и рекомендации по содержанию шиншилл, уходу за ними и их разведению в домашних условиях.

Книга рассчитана на широкий круг читателей, интересующихся экзотическими животными, разводимыми дома.

УДК 569.323.4
ББК 46

Охраняется Законом РФ об авторском праве. Воспроизведение всей книги или любой ее части запрещается без письменного разрешения издателя. Любые попытки нарушения Закона будут преследоваться в судебном порядке.

ISBN 5-98435-450-0

© Рахманов А.И., текст, 2005
© Бачинская Н.А., рисунки, 2005
© ООО «Аквариум-Принт», 2005

СОДЕРЖАНИЕ

ПРЕДИСЛОВИЕ	4
КРАТКАЯ ХАРАКТЕРИСТИКА ШИНШИЛЛ	5
СОДЕРЖАНИЕ ШИНШИЛЛ И УХОД ЗА НИМИ	11
КОРМА И КОРМЛЕНИЕ ШИНШИЛЛ	29
ДОБАВОЧНЫЕ КОРМА	37
РАЗВЕДЕНИЕ И ВЫРАЩИВАНИЕ ШИНШИЛЛ	45
БОЛЕЗНИ ШИНШИЛЛ	58
ЛИТЕРАТУРА	62

ПРЕДИСЛОВИЕ

В последние годы пушистые зверьки из Южной Америки — шиншиллы — приобрели большую популярность среди любителей экзотических животных. Эти добродушные создания особенно привлекательны для семей, где есть дети. Шиншиллы даже больше подходят для содержания в городской квартире, чем домашние кошки и собаки. Для этих зверьков нужна клетка и вполне достаточна периодическая прогулка в комнате, ну и, разумеется, забота и ежедневный корм и вода. В таких условиях шиншилла будет долго жить в вашем зооуголке, а если их пара, то со временем появятся и детеныши. Зверьки не требуют особых кормов, клетку с ними можно поставить в любом месте, лишь бы были соблюдены нормальная вентиляция и микроклимат. Шиншиллы сравнительно быстро становятся ручными. Уход за ними занимает меньше времени, чем за собакой, а удовольствий от общения с этими симпатичными зверьками человек получает много, что разнообразит монотонную бытовую обстановку.

Надеюсь, что эта книга поможет любителю животных избежать многих ошибок при содержании шиншиллы и уходе за ними.

Автор

КРАТКАЯ ХАРАКТЕРИСТИКА ШИНШИЛЛ

Шиншилла — симпатичный и приятный зверек, пригодный для содержания в домашнем зооуголке. В диком состоянии он обитает в горных странах Южной Америки — Чили, Перу и Боливии. В наши дни этого зверька можно купить на птичьих рынках многих городов, особенно в Москве и Санкт-Петербурге.

Место шиншиллы в классификации животных. По зоологической классификации род шиншилла (*Chinchilla*) относится к семейству шиншилловых (*Chinchillidae*) в отряде грызунов (*Clires*). В этом семействе, кроме рода шиншилла, содержится еще два рода: горные вискачи, или пушаки (*Lagidium*), и равнинные вискачи (*Lagostomus*). В род шиншилла входит два вида: короткохвостая шиншилла (*Ch. brevicauda*) с двумя подвидами и длиннохвостая, или обыкновенная, шиншилла (*Ch. Laniger*). В природе короткохвостые шиншиллы в результате усиленного промысла стали очень редкими, а длиннохвостые шиншиллы еще сохранились на некоторых участках своего естественного ареала. В клетках чаще содержат и разводят длиннохвостую шиншиллу (длина тела 25—26 см, хвоста с концевыми волосами — 17—18 см); короткохвостая шиншилла более крупная: длина ее тела 30—38 см, хвоста с длинными концевыми волосами 14—16 см. Цвет меха у короткохвостой шиншиллы серебристо-серый, ноги и брюшко снежно-белые, низ хвоста серый.

Длиннохвостая шиншилла обитает в горах Чили, на высоте от 1400 до 3000 м над уровнем океана, на труднодоступных скалистых склонах. В природе существует два подвида длиннохвостых шиншилл: высокогорный, обитающий на высоте 2000 м и выше, и береговой, живущий на меньших высотах. Зверьки высокогорного подвида более крупные, чем берегового, с крепким пропорциональным телосложением и относительно большой горбоносой головой. Шея более короткая, округленные уши широко расставлены и слабо опушены белыми волосками. Глаза большие, черные, слегка выпуклые. Верхняя губа раздвоена и снабжена черно-белыми вибриссами длиной до 12 см. Передние конечности почти вдвое короче задних. Передние лапки пятипалые, с сильно редуцированным большим пальцем и длинными остальными. Задние конечности снабжены притупленными коготками и голыми подушечками. На задних лапках вы увидите мозолистые по-



дошвы и по четыре длинных пальца со щеточками из длинных белых волос. Щеточкой на второй фаланге первого пальца зверек расчесывает свой мех. Хвост немного превышает по длине половину тела, сверху покрыт длинными жесткими, снизу более короткими и мягкими волосами.

Зверьки берегового подвида меньших размеров, чем высокогорного, у них суженная голова, более длинные уши и хвост, чем у высокогорного подвида длиннохвостой шиншиллы.

Внешний вид и строение. Внешне длиннохвостая шиншилла напоминает кролика средней величины. Масса зверьков достигает 400—700 г; длина туловища 19,6—37 см, хвоста — 9—17 см. Самки крупнее самцов. Задние конечности у шиншилл выполняют в передвижении главную роль, поэтому они более сильно развиты и длиннее передних.

У шиншилл крупные черные глаза, которые будто подсказывают, что зверьки активны в сумерки и ночью. Их мордочки выразительны, округлые, подвижные уши расположены почти на макушке, сильно развиты усы — вибриссы. Уши помогают этим грызунам обнаруживать своих врагов на большом расстоянии, а вибриссы незаменимы в поисках корма, который зверек нащупывает в потемках. Благодаря таким приспособлениям шиншилла прекрасно ориентируется, передвигаясь по темным, тесным трещинам в скалах и между валунами.

Тип зрения у шиншилл ночной, но они прекрасно видят и днем. Поэтому в своем зооуголке вы сможете общаться с этими зверьками в дневное время суток.

Но вернемся в дикую природу. Помимо двух упомянутых способов ориентирования — зрения и осязания, шиншилла наделена и другими возможностями жить в горах. Зверьки, например, способны ловко пролезать сквозь узкие вертикальные трещины в скалах, и вот почему. При необходимости их скелет может сжиматься не в горизонтальном направлении, а в вертикальном — с боков. В жизни шиншилл это анатомическое приспособление имеет исключительное значение: в природе, в местах их обитания, скальные породы рассечены узкими трещинами.

В горах, где обитают шиншиллы, происходят резкие колебания температуры и влажности воздуха. Шиншиллы к этому хорошо приспособлены. У них теплый, шелковистый мех, который сохраняет достаточно высокую температуру тела, когда происходит резкое похолодание. Тело шиншиллы покрыто ровным мехом (волос длиной около 3 см), образующим красивую темную вуаль. Волосы имеют зонарную окраску: нижняя зона темно-синяя, иногда почти черная или синеватая; средняя часть — белая, верхняя — черная. Такое чередование придает меху красивую игру тонов, особенно на изгибах тела. Самец и



самка по окраске меха не различаются. На зверофермах выведен ряд разновидностей с белой, золотистой, темной и другими окрасками меха.

Чтобы такой изящный мех маленького красавца в вашем зооуглке не сваливался, за ним необходим особый уход. Даже частое его расчесывание не дает нужного эффекта. Однако зверьки сами прекрасно справляются с этой задачей — они просто купаются в мелкой сухой пыли. В ушных раковинах шиншиллы имеются специальные перепонки, которые во время купания закрывают слуховой проход от пыли.

У длиннохвостой шиншиллы мех на спине и боках с красивой вуалью, в период зрелости он становится густым и пушистым, чрезвычайно нежным и шелковистым. На брюшке мех белого цвета. На зверофермах встречаются также зверьки, типичные для берегового подвиды — более слабого телосложения, с удлинённой, без горбинки на носу, головой и длинными ушами, расставленными под прямым углом, и хвостом, значительно превышающим по длине половину тела. Среди таких зверьков чаще встречаются особи, имеющие темную окраску меха на спине и боках.

Шиншилла, если ее схватил хищник, способна мгновенно оторвать мех на отдельных участках тела (это называется аутоотомией), что имеет важное биологическое значение, спасая зверька от гибели. Волосяной покров в месте его повреждения относительно быстро, в течение 2,5—3 месяцев восстанавливается. Линька бывает один раз в году, чаще в теплые месяцы.

Экология шиншиллы. Я уже упомянул, что в природе шиншиллы живут преимущественно в горах, некоторые — у подножий. Экология этих зверьков из-за скрытого образа жизни изучена недостаточно. В местах, где численность шиншиллы относительно высока, они живут кучно, колониями, иногда до сотни в каждой, но чаще не менее пяти пар. Обитают они среди скал и каменистых россыпей, от непогоды и хищников укрываются в расщелинах, пустотах скал и среди нагромождений камней.

Вход в свои убежища зверьки маскируют колючими растениями. Шиншиллы сами не роют нор, но пользуются иногда чужими норами и живут вместе с другими грызунами. В местах обитания шиншиллы произрастают ксерофитные злаки, кустарники, снабженные острыми шипами. Все эти растения служат зверькам не только для защиты от врагов, но и пищей.



Рис. 1. Длиннохвостая шиншилла



Еще раз упомяну о том, что шиншиллы активны в сумерках и ночью. Днем они спят в убежищах, поэтому, если вам доведется побывать в местах, где они обитают, встретить их в это время можно лишь в исключительных случаях. На поиски пищи шиншилла выходит после заката солнца и возвращается в убежище с рассветом. Во время своих походов зверек обследует сравнительно небольшой район, не слишком удаляясь от своего убежища. При опасности шиншилла убегает и скрывается в своем укрытии. Их враги — хищные птицы и млекопитающие.

Шиншиллы — растительноядные животные. Они поедают преимущественно вегетативные части, семена и зерна травянистых растений, плоды, иногда не брезгают и лишайниками. Кактусы играют в питании существенную роль шиншиллы на протяжении значительного периода года. В высокогорных частях ареала, где кактусов нет, шиншиллы питаются травянистой растительностью. Они редко пьют воду, довольствуясь той влагой, которая содержится в корме, или росой. Обычно шиншиллы кормятся поблизости от своих убежищ, чтобы не попасть на обед к хищнику.

Зверьки поедают многие растения, легко переходят с одной группы на другие, используют практически все части растений и поэтому почти весь год сыты, к тому же в их «меню» всегда имеется наиболее сочная, витаминная пища.

Из травянистых растений шиншиллы предпочитают злаки и бобовые растения, зерна которых — богатый источник белка, углеводов и жира. Бобовые растения, кроме того, содержат некоторые незаменимые аминокислоты и дают хороший заряд энергии. Злаки — источник крахмала и жиров. Зимой и ранней весной зверьки кормятся высушенными растениями.

С появлением первых ростков трав шиншиллы переходят на зеленый корм, который в этот период особенно богат витаминами. Ученые выяснили, что в сухом веществе молодой травы содержится 20—25 % протеина, 10—15 % — клетчатки, 4—5 % — жиров, 9—11 % различных минеральных веществ, 30—50 % безазотистых веществ. Среди зеленых кормов наиболее питательны бобовые растения, которые в первую очередь и поедаются зверьками.

Свежая весенняя зелень повышает половую активность шиншиллы, увеличивает плодовитость и молочность самок. Однако к концу летнего сезона пиршество заканчивается, и даже зеленые части растений постепенно теряют некоторые полезные свойства.

Теперь напомним о некоторых процессах пищеварения. Оно начинается с момента смачивания корма слюной, которая выделяется во время пережевывания пищи. В слюне содержится до 99 % воды, различные



соли и органические вещества, главным образом белки. Фермент слюны — птйалин — расщепляет крахмал, действие фермента продолжается некоторое время и в желудке. Процессы сбраживания клетчатки происходят в основном в слепой кишке, которая имеет наибольшие размеры, что характерно для всех травоядных грызунов. В слепой кишке содержится обильная микрофлора анаэробных бактерий, разлагающая целлюлозу. Быстрее всего переваривается трава, затем семена растений и кора кустарников.

Размножение шиншиллы в природе. Вскоре после весеннего пробуждения природы, когда появляется свежая травянистая растительность, шиншиллы приступают к спариванию. Самцы преследуют самок и дерутся с соперниками. Однако начало и конец периода размножения нам точно неизвестны, так как молодняк, только что покинувший гнездо, иногда человек находит в течение всего периода размножения шиншиллы. Отсюда ясно, что брачный период сильно растянут, и зоологам предстоит выяснить, на какое время он приходится у основной массы зверьков.

При наступлении беременности самка готовит убежище для родов и выкармливания потомства в новом месте, которое она устилает сухой травой и листьями и хорошо маскирует. В отличие от большинства грызунов плодовитость шиншиллы небольшая. Самки заботливо относятся к своему потомству и при малейшей опасности переносят его в другое логово. В помете бывает от одного до четырех детенышей. Они рождаются со средней массой 41 г, длиной тела 11 см, уже покрытые мехом, с открытыми глазами и относительно развитыми ушными раковинами. Детеныши почти сразу после рождения способны самостоятельно передвигаться, прыгать и даже прятаться от хищника, но прежде всего — находить мать, чтобы подкормиться молоком. Детеныши развиваются довольно быстро и уже с четвертого-пятого дня жизни, кроме молока матери, постепенно переходят на корма взрослых шиншилл, а в возрасте пяти—восьми месяцев становятся половозрелыми и живут самостоятельно.

В течение первого месяца жизни длина тела детенышей увеличивается почти на 50 % от размеров новорожденного зверька, а масса — в три раза. Во второй месяц линейный прирост тела в среднем равен 30 %, а масса удваивается.

История одомашнивания шиншиллы. В качестве домашних зверьков шиншиллы держали еще инки. Позднее шиншиллами заинтересовались чилийцы, которые стали разводить их даже в городах. Особенно возрос интерес к шиншиллам в последние десятилетия. В начале XX в. эти зверьки стали объектом звероводства. Теперь их разводят на специальных зверофермах в США, Канаде, Австралии, Южной Африке и других стра-



нах. Значительной популярностью пользуются шиншиллы и у любителей как декоративный домашний зверек. В нашей стране эти зверьки впервые появились в 1964 г. Шиншиллы завезли в небольшом количестве во ВНИИОЗ для исследований возможности их акклиматизации в районах Кавказа, Памира и других южных регионов СССР. Однако опыт не был закончен, поэтому результаты акклиматизации неизвестны.

Привезенные в СССР шиншиллы послужили в дальнейшем исходным материалом не только для разведения этого зверька с целью получения ценной пушнины, интерес к нему вспыхнул и у любителей, появилось довольно много публикаций в журналах. Так шиншилла стала любимицей в домашних зооуголках.

СОДЕРЖАНИЕ ШИНШИЛЛ И УХОД ЗА НИМИ

Перед любителем животных, впервые решившим купить для своего зооуголка шиншиллу, встает ряд сложных вопросов, которые, однако, с успехом можно решить, ознакомившись с этой книгой. Не исключаю, что вам могут потребоваться также дополнительные знания, которые можно почерпнуть из общения с другими любителями животных. Хочу предупредить: при содержании шиншилл вам потребуется настойчивость и терпение. Ведь от неудач никто не застрахован, они сопровождают всякого, кто берется впервые за какое-нибудь сложное дело.

Приобретая любое животное, в том числе и шиншиллу, человек берет на себя большую моральную ответственность за судьбу четвероногого члена семьи. Шиншиллу нужно ежедневно кормить в определенное время, чистить ежедневно клетку, периодически проводить ее дезинфекцию крутым кипятком. Если клетку не чистить и не промывать горячей водой, то вскоре она пропахнет мочой, и в комнате ее воцарится удушливый отвратительный запах. Приобретая зверька, вы тем самым взваливаете на себя дополнительную работу, но взамен получите большое удовольствие от общения с ручным любимцем, который отвлечет вас от грустных мыслей и неприятностей.

С наступлением ночи шиншилла начинает свою активную жизнь, которая может сопровождаться небольшим шумом, и что сопряжено с некоторым беспокойством для спящего семейства. Как избежать этого? Советую клетку со зверьком выносить на ночь из комнаты в ванную или другое удаленное место в квартире. Привыкнув к жизни в доме, часто общаясь с человеком, шиншилла постепенно переходит к дневному образу жизни, особенно если кормить зверька только утром и вечером не позже 19 часов. Прежде чем приобретать зверька, спросите ваших домочадцев, как они относятся к вашей затее, кто будет ухаживать за животным во время вашего отсутствия. Только придя к общему согласию во всем, что связано с жизнью шиншиллы в вашей квартире, приступайте к осуществлению своей заветной мечты.

Шиншилл вполне можно содержать в городской квартире. Подобный опыт уже накоплен российскими любителями животных. Но дер-



жать дома сразу несколько зверьков не всегда возможно, поэтому мои рекомендации по содержанию рассчитаны на одну, в крайнем случае на двух шиншилл в одной клетке. Итак, приступаю.

Прежде чем покупать шиншиллу, подготовьте для нее помещение, которое должно быть теплым, сухим, светлым и с хорошей вентиляцией. Правильное размещение и содержание шиншилл складывается из следующих необходимых условий: приобретение или изготовление клетки или вольера, отвечающих биологическим потребностям зверьков, и уходу, который обеспечит им хорошее, крепкое здоровье и долголетие.

Клетки и вольеры. В домашних условиях можно содержать декоративных животных в клетке, комнатном или садовом вольере. Их конструкции зависят не столько от желаний любителя животных, сколько от биологии зверька.

Клетка. В домашних условиях шиншилл чаще всего держат поодиночке, реже — парами. Клетка должна быть по возможности просторной, но не менее 70 × 70 см и высотой 40 см. Для пары зверьков наиболее предпочтительна цельнометаллическая клетка размером 90 × 90 см и высотой 50 см. Даже в небольшой комнате она займет сравнительно мало места. Цельнометаллические клетки не повреждаются при обработке кипятком или дезинфицирующими растворами, но стоимость таких клеток выше, чем комбинированных, сделанных из дерева и металла. Однако комбинированные клетки, хотя и более дешевые, имеют ряд недостатков: они боятся сырости, недолговечны, в щелях прячутся наружные паразиты (или эктопаразиты), их нельзя обрабатывать ядовитыми дезинфицирующими растворами, так как дерево их впитывает, что опасно для животных.

Клетки из синтетических материалов (органического стекла, гетинакса и др.) с металлической решеткой очень красивы, гигиеничны, не подвержены нежелательному действию дезинфицирующих веществ и могут быть изготовлены в домашних условиях, как и комбинирован-

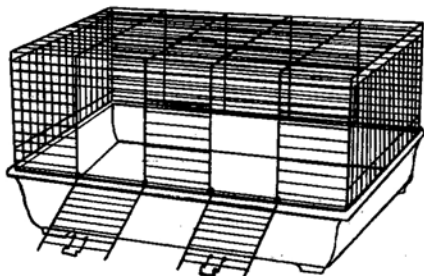


Рис. 2. Цельнометаллическая клетка. Такие клетки можно купить в зоомагазине



ные, но они боятся горячей воды, высокой температуры и к тому же огнеопасны. Клетки из синтетических материалов дезинфицируют только холодными растворами.

Большое практическое и эстетическое значение имеет форма клетки. Круглые и многогранные клетки, особенно с фигурными украшениями, совершенно непригодны для домашнего содержания шиншилл. Зверек в таких клетках чувствует себя неважно, они менее удобны для уборки, в щелях накапливается грязь, и в ней обильно размножаются паразиты. Для содержания шиншилл лучше всего подходит прямоугольная клетка с плоским верхом.

Для правильного содержания шиншилл требуется, чтобы клетка, кроме формы и материала, удовлетворяла целому ряду других требований.

- Клетка должна быть удобной для ухода за зверьками, иметь выдвижной металлический (из листового алюминия или железа) поддон, в который надо насыпать подстилку из опилок, мелкой стружки или сухого песка.
- Для каждой пары (самца и самки) или семьи (самка с детенышами) шиншилл необходима отдельная клетка.
- В клетке нужно установить домик для отдыха зверьков и выращивания потомства. Он должен быть устроен так, чтобы в нем было удобно периодически заменять подстилку, на которой отдыхают зверьки. Гнездовой домик должен напоминать шиншиллам их естественное убежище, там надо создать полумрак. В хорошо освещенных гнездах эти грызуны могут поедать своих детенышей. Иногда самка в поисках более темного, спокойного убежища таскает своего детеныша до тех пор, пока он не погибнет. Для семьи из одного самца и двух самок клетка должна быть в полтора раза больше, чем для пары зверьков или самки с детенышем, и с двумя гнездовыми домиками.

При покупке или изготовлении клетки обязательно обратите внимание на дверцу: она должна надежно закрываться, располагаться наверху решетки или на потолке. При таком расположении удобно отлавливать зверьков, менять им воду и давать корм. Размеры между металлическими прутками решетки должны быть 2—3 см, иначе шиншилл плохо видно через прутья решетки.

Летом, особенно в жару, хорошо держать шиншилл в большой клетке, шириной и высотой 1 м, длиной 2 м. Ее хорошо поставить на балконе. Здесь зверьки бегают или греются на солнце, а когда им становится жарко, укрываются в гнездовом домике. Часть клетки лучше закрыть сверху фанерой от солнца, чтобы зверьки выбирали место отдыха по своему желанию.

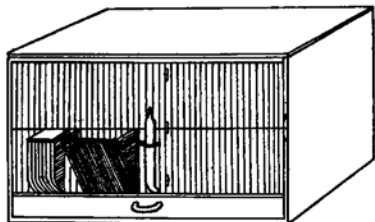


Рис. 3. Клетка из органического стекла с передней железной решеткой

При изготовлении клетки из синтетических материалов в домашних условиях нужно соблюдать следующие требования:

- Все части клетки должны быть соединены без щелей. В щелях обычно заводятся кровососущие паразиты, накапливается грязь и появляется неприятный запах.
- В клетке обязательно должна быть металлическая решетка, что способствует хорошей вентиляции, но ни в коем случае ее стенки не должны быть сделаны из сплошного прозрачного материала.
- Для нормального воздухообмена в клетке, где имеется решетка только на одной стороне, необходимо предусмотреть на противоположной, глухой стороне небольшие отверстия снизу.
- В помещении, где содержится шиншилла, клетку ставьте не ближе 20 см от наружных стен и не менее 40 см от обогревательных приборов.

Проволока для клетки должна быть из нержавеющей стали толщиной не менее 2 мм. Ее вставляют при сборке в отверстия, просверленные в планках на расстоянии 2 см друг от друга так, чтобы проволока входила в отверстие как можно плотнее.

Каркас клетки можно изготовить из досок, органического стекла или гетинакса, его склеивают специальным клеем или закрепляют шурупами или винтами. Вначале заготовьте планки необходимых размеров: вертикальные, две нижние (заднюю и переднюю), две средние боковые и две средние длинные и в таком же количестве — верхние боковые и верхние длинные. На планках разметьте места, где нужно просверлить сквозные отверстия для прутьев решетки, а где наполовину (в нижних и верхних планках). При сборке каркаса поверх средней планки оставьте небольшой просвет для дверцы, которую сделайте из оргстекла или гетинакса. Размер дверцы должен быть таким, чтобы можно было свободно вынуть зверька из клетки. Щель для поддона сделайте высотой 3—4 см.

Вольер. Наиболее комфортно шиншиллы чувствуют себя в вольере, где можно устроить для них «скальный» ландшафт и хорошо защищенные от холода и жары убежища. Вольер может быть построен в



комнате, на балконе или во дворе (садовый вольер). Размеры и форма произвольны и определяются в основном площадью свободного места, имеющимся для постройки материалом, вашей изобретательностью и экологией зверька.

Комнатный вольер разместите в ближайшем от окна углу помещения. В этом месте установите заранее подогнанные рамы с натянутой на них металлической сеткой. Рамы вольера прикрепите к полу, стенам и потолку гвоздями или шурупами. Диаметр проволоки металлической сетки может быть любой, а размер ячейки — 2×2 см. Такой же сеткой затяните дверь, в которую вы будете входить, чтобы произвести уборку или поставить кормушку и поилку с водой. Чтобы не портился пол и внутрь вольера не проникли крысы или мыши, на пол помещения настелите второй пол, обейте его листовым железом или сделайте настил из керамической плитки. Бока вольера с наружной стороны обейте на высоту до 50 см листовым оцинкованным железом, чтобы в комнату меньше попадало мусора.

Садовый вольер строят на приусадебном участке или во дворе таким же образом, как и комнатный вольер, но каркас обязательно ставьте на фундамент. К входной двери вольера пристройте тамбур из досок и установите наружную дверь, чтобы зверьки не выбежали, когда вы входите в вольер. Фронтальная сторона вольера должна быть обращена на юг или юго-восток. Боковые и заднюю стенки вольера обейте тесом, который защитит шиншиллу от резкого ветра.

В садовом вольере должна быть крыша из досок, покрытых сверху толем или черепицей. Крыша, покрытая листовым металлом, непригодна, так как она будет в жару сильно нагреваться. Крыша должна за-

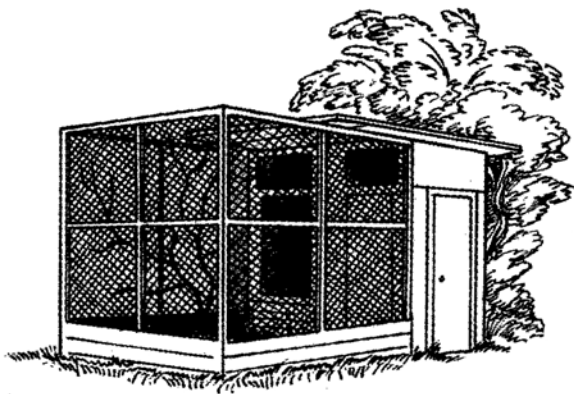


Рис. 4. Садовый вольер



щищать внутреннее помещение только от атмосферных осадков. Из любительского опыта известно, что шиншиллы, содержащиеся в вольере круглый год, не только переносят повышенную влажность и холод, но и могут размножаться. Однако в зимние месяцы зверьки в вольере могут выжить только благодаря правильно изготовленным убежищам, устроенным в земле в виде норы. Для устройства искусственной норы можно использовать цементную трубу длиной 160 см и диаметром 10 см. К трубе с другой стороны от входа поставьте деревянный ящик, утепленный войлоком. Его площадь 30×20 см, высота 25 см. Все эти части убежища нужно утеплить слоем опилок, укрыть полиэтиленовой пленкой и засыпать сверху песком слоем 15—20 см. В сильную жару шиншиллы прячутся в деревянном домике на поверхности земли или в искусственной норе. Деревянный домик с полочкой внутри зверьки явно предпочитают в дождливую погоду.

Шиншиллы в садовом вольере с искусственной норой, как показал опыт ВНИИОЗа, могут вполне благополучно перезимовать, если устроить им кормушки возле выхода из норы.

В вольере можно создать некое подобие естественной, природной обстановки. Прежде всего расположите валуны, куски камней, посадите растения, листья которых съедобны для шиншилл. В отдельных ящиках с землей можно поставить на пол небольшие кустики смородины, крыжовника, можжевельника, высевать овес, пшеницу, посадить рассаду капусты, салата и других съедобных растений.

Некоторые любители пробуют содержать шиншилл в вольерах, устроенных не во дворе, а в других местах. Сошлюсь на оригинальный опыт любителя Г. А. Прощурина, который построил вольер на чердаке дома, подведя туда водяное отопление. Однако самый надежный способ содержания шиншилл — создать им искусственные условия в клетке с хорошей вентиляцией в отапливаемом помещении. Летом в сухую погоду полезно переводить зверьков на воздух, например в вольер на балконе или в садовый вольер на дачном участке, конечно, предварительно создав необходимые условия для этих зверьков.

Оборудование для домашнего зооуголка. В каждой клетке или в вольере должны быть кормушки, поилка, домик для отдыха, который при содержании пары шиншилл может использоваться в период размножения в качестве гнезда.

Поилки должны быть из стекла, фаянса или крепкой пластмассы. В продаже бывают пневматические (вакуумные) поилки, которые особенно удобны при транспортировке зверьков. В таких поилках вода всегда свежая, незагрязненная, так как поступает из закрытого сосуда, что очень важно для профилактики желудочно-кишечных заболе-



ваний. Пневматические поилки крепятся в вертикальном положении к решетке клетки.

Кормушки изготавливаются из тех же материалов, что и поилки, а также могут быть сделаны в домашних условиях из гетинакса, текстолита или органического стекла. Кормушки можно купить в зоологических магазинах и на птичьих рынках. Каждую кормушку

используйте для определенного корма: зерновой смеси, мягкого корма и свежей зелени. В них корма сохраняются чистыми, зверьки меньше их разбрасывают. Кормушку можно установить на полу клетки или подвесить к решетке на уровне мордочки зверька. Не советую устанавливать кормушку перед самым выходом из домика или в углу клетки, так как в кормушке зверек может устроить уборную.

В клетке обязательно следует установить **домик для отдыха**, где шиншилла сможет удобно расположиться после сытного обеда. Если же в клетку вы поместите самца и самку, то через некоторое время, к вашему счастью и умилению, у них в домике могут появиться детеныши. Домик устройте из 5—10-миллиметровой фанеры, размер его не менее 40 × 40 см, высота — 50 см. Входное отверстие в нем сделайте как можно меньше, но чтобы зверек при входе не касался его краев шерстью. В домике всегда должна быть чистая мягкая подстилка из сена или соломы.

В клетке обязательно должна быть ванночка для купания в песке. В природе шиншиллы обитают в горных пустынях, где относительная влажность воздуха обычно не превышает 30%. Чтобы их тонкая шерстка не адсорбировала влагу из воздуха и не намокала, а также очищалась от омертвевшего волоса, шиншилла должна купаться в пыли. Если лишить зверька этой возможности в наших условиях, при влажности воздуха гораздо более высокой, чем в пустыне, то он может легко простудиться. Поэтому значение «купания» в клетке или вольере имеет очень большое значения для здоровья шиншиллы.

В природе шиншиллы используют для ухода за шерстью

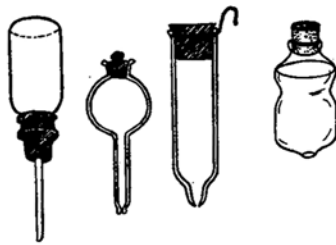


Рис. 5. Пневматические поилки

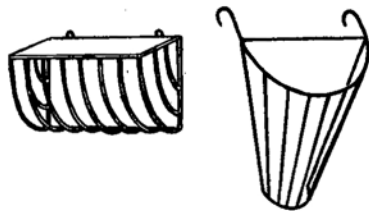


Рис. 6. Кормушки для свежей зелени и сена

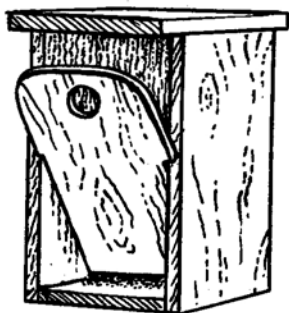


Рис. 7. Автоматическая кормушка для зерновой смеси

вулканический пепел, мелкий пылевидный песок. При содержании зверьков в домашнем зооуголке им также необходимо предоставить возможность принимать сухую ванну из песка самой тонкой структуры или даже пылевидную супесь. Прошу запомнить: песок нужно тщательно размельчить, просеять и хорошо прокалить. Его можно использовать для этой цели неоднократно, но в этом случае его нужно обрабатывать (просеивать и прокалывать) не реже одного раза в неделю. К песку нужно добавлять тальк, не менее 10 % от общего количества смеси. Нельзя применять крупный речной песок, так как он плохо улавливает из меха влагу.

Смесь песка с тальком лучше насыпать в ванночку конической формы, чтобы зверьки не рассыпали ее по клетке. Такая ванночка может быть изготовлена из металла, стекла или керамики. В качестве ванночек, но с меньшим успехом, можно применить для «купальной» смеси большие миски, из которых обычно кормят собак. Эти миски продаются в зоомагазинах. Шиншиллы купаются в песчаной смеси практически ежедневно, иногда по несколько раз за сутки. Если же зверек продолжительное время не купается, то он наверняка заболел.

Выбор и транспортировка шиншиллы. Правильный выбор шиншиллы, пригодных для содержания в вашей квартире, — одна из главнейших задач, которую должен безошибочно решить любитель животных при покупке этих зверьков на рынке. От правильного выбора зверька во многом зависит успех всего задуманного вами дела. Как сложится судьба зверька после того, как вы принесли его домой и поместили в

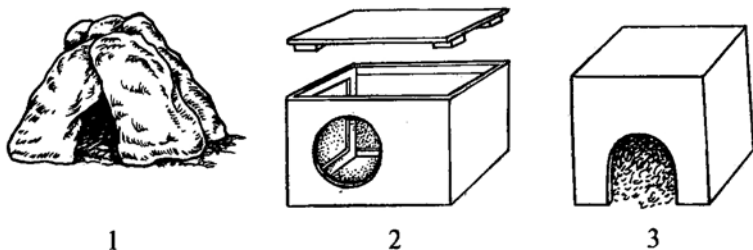


Рис. 8. Убежище для отдыха шиншиллы: 1 — из камней; 2—3 — из досок



своем зооуголке? Не будете ли вы разочарованы в нем по той или другой причине? Все эти вопросы нужно тщательно заранее продумать на семейном совете, чтобы шиншилла не чувствовала себя одинокой, всегда была сытой и в тепле. Если решение вашей семьи о покупке шиншиллы окажется положительным и кто-то возьмет на себя ответственность за ее жизнь, то можно идти в зоомагазин или на птичий рынок покупать зверька. Итак, присматриваемся, прицениваемся, выбираем.

Внешне шиншилла очень похожа на кролика карликовой породы, но, присмотревшись к этим зверькам, даже неопытный человек определит, что это вовсе не кролик. Напомню: масса шиншиллы достигает 400—700 г, длина туловища одомашненного зверька — 19,6—37 см, хвоста — 9—17 см. Ушные раковины у них шире и короче, чем у кролика, а хвост длиннее. Самки, как правило, крупнее самцов и молодняка. Задние ноги шиншилл выполняют ту же роль, что и у кроликов, — опоры при движении, поэтому они гораздо длиннее и значительно сильнее передних конечностей.

Шиншилл моложе трех месяцев покупать решительно не рекомендую, так как их нужно еще подкармливать молоком, что для любителей животных не всегда легкое задание. Лучше всего покупать шиншилл в возрасте девяти месяцев. От половозрелого молодняка легче получить приплод, чем от старых, засидевшихся в одиночестве животных. Если вы впоследствии предполагаете не только содержать зверьков у себя дома, но и получить от них потомство, то сразу приобретайте пару разнополых животных, но у непременно разных продавцов, чтобы избежать инбридинга, то есть близкородственного разведения, чреватого неприятностями. Не забудьте, что шиншиллы живут небольшими семьями, они относятся к животным, которым необходимо общение со своими собратьями. Поэтому одинокие зверьки будут скучать, и с ними владельцу придется больше заниматься.

Чтобы определить состояние здоровья зверька, внимательно осмотрите его внешний вид, определите упитанность. У здоровой шиншиллы быстрая реакция на человека, особенно чужого; шерсть плотно прилегает к телу, она гладкая, неперепутанная; глаза блестящие, живые; дыхание без хрипов и свистящих звуков. Затем, чтобы определить степень упитанности зверька, осторожно возьмите его в руки, остерегаясь, чтобы он вас не укусил, и ощупайте мускулатуру, осмотрите волосяной покров вокруг ануса. Покупать зверьков вялых, тощих, с выпирающими ребрами или, наоборот, жирных, малоподвижных, а также с оголенными от волоса участками не советую. Эти признаки указывают на то, что зверьки больные или за ними был плохой уход.



Ни в коем случае не должно быть гнойных выделений из глаз. Если имеется поражение только одного глаза, возможно, в него попала пыль или мелкие твердые частицы, воспаление произошло под воздействием сквозняка или сильного ветра и т. д. Двустороннее поражение глаз оценивать сложнее, так как это часто бывает признаком инфекционного заболевания. В этой связи обратите внимание на чихание, выделения из носа, которые могут быть прозрачными или водянистыми, с желтоватым оттенком или слизистыми, что часто служит признаком инфекционного заболевания.

Поражения воспалительного характера со струпьями на наружной или внутренней части уха вы заметите с первого взгляда. Но часто изменения в виде струпьев во внутреннем ухе менее заметны и обнаруживаются только при очень внимательном осмотре. Эти изменения чаще всего указывают на поражение уха клещами.

При осмотре надо обязательно погладить шиншиллу против шерсти, чтобы проверить, имеются ли на коже и шерсти поражения воспалительного характера, струпья, засохшие корки гноя, а также эктопаразиты (блохи, клещи и др.). Выделения блох особенно заметны при сильном поражении в виде небольших высохших черных частичек.

Слипание волосяного покрова в области заднего прохода указывает, что у зверька понос, который может быть инфекционного происхождения, возникнуть из-за неправильного ухода и кормления. Если шиншилла все время, даже ночью, сидит в каком-либо углу с взерошенной шерстью, закрытыми глазами и при дыхании издает свист или хрипы, то эти признаки говорят о заболевании и его не следует покупать.

Для перевозки одной шиншиллы вполне подойдет небольшой транспортировочный ящик, который можно купить в зоомагазине или сделать самому из толстой фанеры (5 мм). У самодельного ящика на передней стенке нужно установить обычное или органическое стекло, выдвигаемое по специальным пазам, чтобы посадить зверька в ящик. Для вентиляции внизу каждой стенки должны быть просверлены отверстия диаметром 10 мм. К верхней стенке ящика нужно закрепить ручку от чемодана. Размер клетки для транспортировки зависит от количества перевозимых зверьков. Во время транспортировки в ящике всегда должны быть корм и вода. В качестве поилки в дороге лучше всего использовать пневматические сосуды (рис. 5), а для кормления использовать сено и морковь. Перевозить зверьков лучше поодиночке, чтобы исключить их травмирование.

Соблюдайте и другие меры предосторожности. При длительном переезде шиншиллы нужно предохранять от холода, сквозняков и во-



время давать им корм и воду. Следите, чтобы температура воздуха в клетке сохранялась не ниже $+15^{\circ}\text{C}$. Переохладившись в пути, зверьки могут заболеть, а не получая ежедневно корм, ослабнут или даже погибнут от голода. Поэтому зимой клетку утеплите плотной тканью, на дно положите толстый слой сена или соломы, но в клетку должен поступать воздух. Во время длительной перевозки строго соблюдайте зооигиенический режим: температуру воздуха, его состав и влажность, — иначе у зверьков может развиваться какое-нибудь заболевание. Иногда после переезда они заболевают так называемой транспортировочной болезнью, которая сопровождается повышением температуры тела, вялостью, потерей аппетита. Но это неопасно, так как все симптомы этой болезни пропадают через несколько дней. Аппетит восстанавливается, после того как зверьки попадут в нормальные условия.

Привезенную домой шиншиллу нельзя сразу размещать в зооуголке, где содержатся другие животные; новый зверек может стать причиной заболевания всех ваших питомцев. Поэтому вновь приобретенную шиншиллу сажают в приготовленную для нее клетку и ставят ее в другом помещении, где нет животных, — в комнате, коридоре или кладовке, соблюдая зооигиенический режим. Карантин выдерживается в течение месяца.

Во время карантина необходимо проявить особое внимание к новому зверьку. В первую неделю понаблюдайте, как он поедает корм и ведет себя в клетке. Если зверек ест с аппетитом и у него нормальный стул, рацион постепенно разнообразьте: к зеленому корму постепенно прибавляйте другие корма, выясните, что и в каком количестве он ест охотнее, и таким путем установите суточную норму кормления. Если у «новобранца» появился понос, давайте ему рисовый или овсяный отвар до тех пор, пока кал не станет оформленным. Если у зверька обнаружено расстройство желудка, измерьте ему температуру тела, вставив градусник в заднепроходное отверстие.

Шиншилле можно измерять температуру обычным клиническим термометром, который применяется для человека. Положение зверька должно быть горизонтальным. Этот процесс требует большой осторожности и тщательности, так как глубина введения термометра, положение зверька, его спокойствие имеют большое значение для результатов измерения. Температуру следует измерять в одни и те же часы, так как она может изменяться в разное время суток. Если зверек волнуется, у него температура может повыситься на $2-3^{\circ}\text{C}$. Перед введением градусника стекло, где находится ртутный шарик, смажьте вазелином. Чтобы вводить кончик с ртутным шариком каждый раз на одну и ту же глубину, его кончик на некотором расстоянии перетяните резиновым кольцом.



Если понос у шиншиллы продолжается более четырех дней и температура тела повышена — более 36 °С, следует срочно показать зверька ветеринарному врачу. Длительный понос встречается у грызунов при заболеваниях некоторыми инфекциями, которые опасны и для человека. Поэтому при контакте с любым больным животным необходимо соблюдать личную гигиену, что предотвратит распространение инфекции среди людей.

Во время карантина желательно не менее двух раз (через одну-две недели) сдать на анализ в ветеринарную лечебницу фекалии нового зверька для исследования на содержание паразитов или возбудителей опасных инфекций. После карантина здорового зверька можно переместить в зооуголок, в общую или отдельную клетку.

Зоогигиена и ее значение. Зоогигиена — наука, изучающая влияние окружающей среды на организм животного. Цель — установить пути оздоровления окружающей среды и тем самым поддержать здоровье животных. Все научные достижения зоогигиены применяются как в общественном и приусадебном животноводстве, так и при содержании зверьков в домашних условиях в процессе ухода за ними.

Чтобы организм животного нормально функционировал при содержании зверька в клетке или вольере, его нужно поместить в светлое, чистое помещение, кормить вовремя и по сбалансированному рациону, снабжать чистой свежей водой и поддерживать в помещении оптимальный микроклимат. Все эти факторы влияют на жизненные процессы и продолжительность жизни шиншиллы. Особенности кормления мы с вами обсудим в специальном разделе книги, а здесь же остановимся подробнее на параметрах окружающей среды, которые обязательно нужно соблюдать в помещении, где содержится шиншилла.

В домашней обстановке температурный режим регулируют, включая или выключая кондиционер, регулируя центральное отопление и вентиляцию. Оптимальные параметры микроклимата для шиншиллы независимо от того, где они находятся, следующие: температура воздуха не ниже +10 °С и не выше +25 °С. Относительная влажность воздуха не должна превышать 60 %. Когда параметры микроклимата превышают эти величины, шиншиллы чувствуют себя неудовлетворительно. Следует также иметь в виду, что на микроклимат большое влияние оказывает плотность размещения животных в клетке: вследствие их скученности повышаются температура и относительная влажность воздуха, снижается содержание в нем кислорода, резко ухудшаются условия для отдыха и «физзарядки» зверьков. В итоге наиболее заметный, явный признак дискомфорта — у зверьков пропадает аппетит.



Температура воздуха влияет на внешний вид и качество меха шиншиллы. Эти изменения наступают при температуре воздуха ниже $+12^{\circ}\text{C}$. При длительном воздействии низких температур молодняк шиншиллы вырастает крупнее, шерстный покров у них гуще и волос длиннее, а при температуре выше $+20^{\circ}\text{C}$ зверьки мельчают, мех становится облезлым, а волос очень коротким. Шиншиллы могут со-

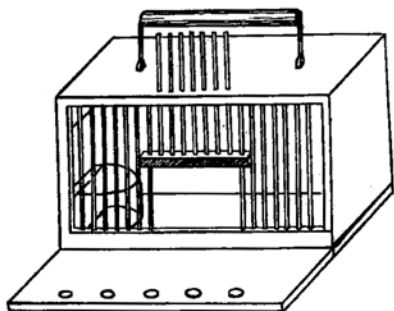


Рис. 9. Транспортировочный ящик

держаться и при более низкой температуре воздуха, $+1-2^{\circ}\text{C}$, но для этого в клетке и вольере придется оборудовать хорошо утепленные убежища. При содержании летом этих зверьков в садовом вольере они прячутся от жары в кучах камней, а в прохладную, дождливую, погоду забираются в утепленные ящики или искусственные норы. Вместо камней в вольере можно поместить цементную трубу длиной до 160 см, которую нужно обложить песком. Об этом я уже рассказывал вам. В таком убежище зверьки в жару прекрасно себя чувствуют, а с наступлением дождливой погоды переселяются в искусственные убежища. Такое убежище можно устроить шиншиллам из деревянного домика (площадь его — 40×30 см, высота 20 см) и цементной трубы длиной 160 см, диаметром не менее 20 см. Их надо соединить, обернуть пленкой и уложить в канаву, а затем засыпать землей. Однако вход в убежище должен быть выше поверхности земли, чтобы талые и дождевые воды не залили убежище. По данным ВНИИОК, в таких убежищах шиншиллы при нормальном кормлении и уходе могут обитать в вольере круглый год. Температура тела шиншиллы сильно зависит от температуры воздуха, поэтому чрезмерная жара или холод приводят зверьков к гибели, особенно в «детском» возрасте.

Воздух в помещении, где содержатся шиншиллы, имеет определенное количество водяных паров, которые образуются при испарении воды в поилках, дыхании и выделении с поверхности кожи зверьков. Высокая для шиншиллы влажность (выше 60 %) отрицательно влияет на их организм, изменяя его теплоотдачу. При оптимальных температурах у зверьков 20 % выделяемой влаги происходит за счет ее испарения.

Световой режим. Солнечный свет, как и искусственное освещение, также оказывает влияние на рост, физиологическое развитие, жизнеспособность и размножение шиншиллы. Учитывая, что актив-



ность зверьков наступает в сумерки и продолжается ночью, степень освещенности для них особого значения не имеет. Поэтому мощность светильника может быть небольшой, создавая своего рода «сумерки». Причем искусственный свет по воздействию на их организм полностью заменяет естественный — солнечный. Однако совсем оставлять шиншилл без солнечных ванн не следует. Эти высокогорные зверьки очень нуждаются в ультрафиолетовом облучении, поэтому в летний, прохладный вечер их все же следует помещать на короткое время под прямые солнечные лучи.

Совершенно очевидно, что уход за шиншиллами, которые активны в ночное время, имеет свои особенности. При слишком ярком свете у них нарушается жизнедеятельность, они чувствуют себя неуютно, аппетит пропадает, и зверьки безвылазно сидят в своих убежищах. Поэтому при обычном комнатном освещении с ними можно общаться, в остальное время шиншиллы должны сидеть в своем гнезде или бодрствовать в полутемной клетке. При длительном содержании в зооулке они постепенно привыкают к новым условиям и начинают проявлять большую активность в дневное время. Об этом я уже упоминал выше.

Гигиена поения шиншилл. Вода, как известно, имеет большое значение в жизни животных. Достаточно сказать, что в их организме содержится до 60 % и более воды.

При потере 5 % влаги животное испытывает сильную жажду, при потере 10 % влаги у него нарушаются все виды обмена веществ, что приводит к заболеванию зверька, при 15—20 %-ной потере влаги происходят нарушения в тканях и внутренних органах организма, которые приводят к гибели животного. Поэтому своевременное и достаточное поение, наряду с рациональным кормлением, — необходимое условие для жизнедеятельности шиншиллы. Неполное удовлетворение жажды снижает молочность самок более чем на 10 %, ухудшается также качество меха, замедляется рост и развитие зверьков, падает их живая масса.

В клетке всегда должна быть чистая, прохладная вода, хотя взрослые шиншиллы редко ею пользуются. Вода, добытая из глубоких подземных источников и колодцев, считается лучшей для поения животных. Проходя через многие слои грунта, она очищается от вредных примесей и микроорганизмов и обогащается минеральными солями. Питьевая вода должна иметь определенные физические и химические параметры.

Физические показатели доброкачественности питьевой воды — это ее температура, вкус, запах, цвет и прозрачность. Температура воды из глубоких источников постоянна, из других — изменяется в



зависимости от сезона. Суточные колебания температуры воды в источниках свидетельствуют, что они пополняются поверхностными водами. Большое значение имеет температура, оказывающая влияние не только на утоление жажды, но и на все физиологические процессы в организме. Так, оптимальная температура воды +8—15 °С. Более низкая температура вызывает большие энергетические затраты организма на ее согревание до температуры тела, что ведет к простуде, потере массы тела и увеличению потребления кормов. Вода температурой выше +15 °С плохо утоляет жажду, нарушаются терморегуляция организма и пищеварительные процессы, зверек становится изнеженным и утрачивает стойкость к инфекциям.

Уход за шиншиллой в клетке. Шиншиллы требуют хорошего ухода и внимательного к себе отношения, поэтому самое необходимое условие для них — проявление любви и заботы. В связи с этим с домашними питомцами всегда следует обращаться нежно, спокойно и ласково. Как и все млекопитающие, шиншиллы подвержены стрессу, который может возникнуть при резко изменяющихся внешних условиях. Так, стресс может возникнуть в результате нарушения распорядка дня, при контроле домика для отдыха, от внезапного яркого света в темноте, сильного шума. Этому же способствует неудовлетворительный микроклимат в помещении, где живет зверек. Без достаточной вентиляции накапливаются в воздухе вредные газы, повышаются температура и относительная влажность воздуха. Вызванный одной из этих причин стресс может закончиться параличом дыхания и смертью зверька.

Чтобы избежать или ослабить влияние стресса на шиншиллу, нужно предпринять некоторые меры предосторожности. Так, содержание зверьков в клетке в какой-то мере действует на них угнетающе. Этот стресс воздействует на физическое развитие и нервную систему шиншиллы. Избежать отрицательного воздействия стресса можно путем разнообразия окружающей обстановки. Выпускайте шиншиллу из клетки на прогулку по комнате или летом в небольшой загон, огороженный невысоким заборчиком, а еще лучше — на садовом участке сделайте вольер и держите там зверьков все лето. Можно к клетке снаружи пристроить крутящееся колесо, как это делают для хомячков и белок, чтобы в нем зверек смог бегать, укрепляя мускулатуру.

При пересадке дикого зверька из одной клетки в другую нельзя брать его в руки, так как он испугается и, как бывает при появлении врагов в природе, может часть меховой шкурки оставить у вас в руках. Нужно придвинуть дверцы клеток друг к другу, и зверек через некоторое время сам зайдет в новую клетку. Чтобы ускорить пересадку зверька в свободную клетку, можно для привлечения по-



ложить лакомство. В вольере шиншиллы приходится отлавливать сачком и брать за хвост, придерживая рукой туловище снизу.

При уходе за зверьком или находясь возле клетки, не делайте резких, быстрых движений, не говорите громко и тем более не кричите на вашего воспитанника. Животные хорошо понимают интонации человеческого голоса и ведут себя спокойно, когда человек обращается к ним тихим и спокойным голосом. Чтобы успокоить зверька при осмотре, возьмите его в левую руку, а правой гладьте по спине и ласково разговаривайте с ним.

Уход за шиншиллой нужно проводить ежедневно. Особое внимание нужно обращать на сохранность и чистоту шерсти, которую нужно расчесывать расческой. Осматривайте глаза и анальное отверстие, чтобы вовремя обнаружить заболевание зверька. Заболевание зверька можно определить также по следующим признакам: отсутствие аппетита, нежелание принимать «песочную» ванну, понижение активности. Необычное, вялое поведение многих зверьков указывает на некачественный корм, неблагоприятный микроклимат или уход. Наблюдения за поведением шиншиллы желательны ежедневно записывать в дневник, особенно если в зооулке несколько клеток с этими зверьками. Эти сведения могут стать очень ценными и оказать большую помощь в улучшении ухода и профилактике инфекционных, паразитарных и незаразных заболеваний.

Клетка всегда должна быть чистой, свободной от мусора, зверьки накормлены, в домике для отдыха постоянно держите мягкую, сухую и чистую подстилку из сена или соломы. Чтобы шиншиллы не ели подстилку из сена, в кормушку постоянно подкладываете свежее сено.

Чистка клетки производится перед кормлением, что позволяет избавиться от неприятного запаха. Во время чистки удалите загрязненную подстилку, промойте от грязи горячей водой поддон и замените грязную подстилку на свежую; вместо сена и соломы с этой целью можно использовать крупные опилки или мелкую древесную стружку. Кормушки и поилки рекомендуется мыть горячей проточной водой под краном водопровода. Все оборудование рекомендуется дезинфицировать не реже одного раза в квартал. Для дезинфекции применяется керосин, которым промазывают все щели в клетке, кормушках и в домике. Если зверьки были здоровы, то такой процедуры вполне достаточно.

Как вы теперь знаете, в природе шиншиллы обитают в сухой горной пустыне, где относительная влажность воздуха близка к 30 %. Поэтому волосяной покров тела шиншиллы очень чувствителен к повышению влажности воздуха. В нашем климате мех шиншиллы становится сырым и сваливается, и даже самое тщательное расчесывание меха



не дает нужного эффекта. Чтобы для шиншиллы в клетке или вольере создать условия для нормальной жизни, нужно поставить для купания ванночку с песочной смесью тонкой структуры. Это может быть речной песок, пылевидный суглинок и тальк в соотношении 100 : 30 : 10. Песочную смесь нужно прокалить и тщательно просеять. Повторю, что уже было сказано: смесь можно использовать для «купания» зверьков многократно, но при загрязнении ее нужно не реже одного раза в неделю просеивать и прокалывать. Ни в коем случае нельзя применять крупный речной песок: он не способен хорошо адсорбировать влагу из меха зверька.

Все эти работы в домашних условиях легко выполнимы, не требуют слишком много времени и средств со стороны любителей животных.

Газообмен у шиншиллы сильно колеблется в зависимости от возраста, массы животного и состояния окружающей воздушной среды. В среднем на 1 кг живой массы выделяется до 480 см³ углекислого газа в час. Шиншиллы очень чувствительны к чистоте вдыхаемого воздуха. Особенно пагубно действует на них повышение содержания углекислого газа и влажности воздуха. Как уже я сказал, в местах естественного распространения шиншиллы влажность воздуха не превышает 60 %.

Выяснено, что при температуре ниже +10° и выше +25 °С шиншиллы чувствуют себя неудовлетворительно. Поэтому в помещении следует по возможности поддерживать температуру в этих пределах. Оптимальной же температурой для этих зверьков является температура +14—18 °С, а влажность — 50—60 %. Необходимый микроклимат поддерживается с помощью отопления и принудительного (с помощью вентилятора) проветривания помещения. Если на улице тепло и сухо, то помещение можно проветривать, открывая окна с подветренной стороны. Нельзя забывать и о том, что этим зверькам противопоказаны сквозняки и слишком продолжительное пребывание под прямыми солнечными лучами. И то и другое причиняет им неприятные ощущения и может привести к заболеванию. Зверьки также не переносят пыль, поэтому помещение не рекомендуется использовать одновременно как склад. В закрытых помещениях, где нет нормальной вентиляции, при температуре воздуха выше +26 °С и ниже +6 °С зверьки чувствуют себя неважно и нередко погибают.

В комнате клетки удобнее ставить на специальном столике или, в крайнем случае, на шкафу, но не на подоконнике. Если клетку поставить на подоконник, то зимой от холодных оконных стекол потянет сквозняком, что вредно отразится на зверьке; он заболеет от простуды.



Уход за шиншиллой в вольере. Температура тела у шиншиллы колеблется в зависимости от температуры и влажности окружающего воздуха. Так, при температуре наружного воздуха $+15^{\circ}\text{C}$ температура тела зверька составляет $+36-37^{\circ}\text{C}$.

Чтобы защитить зверьков от мороза во время кормления, на расстоянии метра от одного из выходов в нору установили кормовой ящик размером $90 \times 70 \times 45$ см и соединили его с убежищем специальным ходом. Этот кормовой ящик, в котором дополнительно была установлена ванночка для купания в песчаной смеси с песком, зверьки охотно посещали.

Зимой при отсутствии искусственного подогрева воздуха зверьков необходимо перевести в утепленные, по возможности сухие помещения. Корм нужно выкладывать близко от входа в убежище, так как при низкой температуре воздуха (-40°C) они при выходе из убежища могут замерзнуть. Надежное укрытие и близость кормов от убежища тем более важны для шиншилл, потому что они не делают самостоятельных попыток утеплять свои гнезда и запастись корма впрок.

Шиншиллы не выйдут на прогулку, если глубина снега в вольере приближается к 10 см; они сидят в убежищах и не используют выгул. Не пыгаются также шиншиллы добыть и присыпанный снегом корм. Вывод ясен: корм в кормушке должен быть защищен от снега, находиться близко от выхода из убежища, а вольер нужно периодически очищать от снега.

КОРМА И КОРМЛЕНИЕ ШИНШИЛЛ

Кормление шиншилл — один из важнейших, ответственнейших и трудоемких процессов. По характеру питания эти зверьки относятся к фитофагам, т. е. растительноядным животным. Шиншиллы поедают с удовольствием самые различные части травянистых, кустарниковых, древесных растений, их семена и плоды. В природе они не стремятся к обильной пище, ведь высокогорные местности бедны кормами, но вместе с тем эти корма отличаются высокой калорийностью. Поэтому в домашних условиях при составлении рациона большое внимание нужно уделять качеству кормов, которые должны быть высококалорийными, содержать много различных витаминов и микроэлементов, быть хорошо переваримы.

Один и тот же вид корма, но по-разному приготовленный, может поедаться шиншиллами более или менее охотно. Поэтому характеристика различных кормов сопровождается сведениями по их заготовке, хранению, подготовке к скармливанию. В природе шиншилла зимой питается в основном сухими частями растений, которые остаются с осени на свободных от снега склонах; весной кормится прошлогодними семенами и свежими всходами трав, летом — свежей зеленью, а также молодыми листьями деревьев и кустарников.

В клетках особенно важно разнообразить рацион шиншилл. В домашних условиях сбалансированность рациона и разнообразие кормов полностью зависят от любителя, содержащего этих животных. Как можно полнее используйте местные корма, которые полноценно заменят те, которые шиншилла поедает на родине. Желательно улучшить кормовые качества растений, выращиваемых на приусадебных участках. Для этого подбирайте наиболее эффективные, богатые разнообразными питательными веществами кормовые растения.

Все корма для шиншиллы можно распределить по следующим группам: зерновые смеси, корнеплоды и свежая зелень. Они содержат в полном объеме ценные питательные вещества: белки, углеводы, жиры, витамины, макро- и микроэлементы, биологически активные вещества.

Типы и техника кормления шиншилл. При содержании шиншилл в домашних условиях любитель должен предоставить им такие корма,



которые содержали бы в достаточном количестве все необходимые питательные вещества и были привлекательны для зверька.

В зооуголке животных содержат с декоративными целями, поэтому владельцы не посягают на какие-то особые, изысканные корма. Нужно лишь следить за их качеством и питательностью.

У любителей, разводящих млекопитающих в домашних условиях, эти животные чаще всего гибнут из-за желудочно-кишечных заболеваний, которые возникают в связи с плохим качеством кормов и пренебрежением профилактикой при кормлении животных. Вот почему очень важно ежедневно соблюдать гигиену и режим кормления. Нельзя, например, использовать недоброкачественное молоко для кормления зверьков в любом возрасте. В зерновой смеси недопустимы семена ядовитых растений, их листья и стебли, кал грызунов, спорынья, плесень и другие вредные примеси. Зерновую смесь перед скармливанием просейте через решето, выбросьте посторонние примеси и комки грязи, а после этого промойте ее теплой водой и просушите на солнцепеке или в духовке плиты.

Все корма храните в недоступных для крыс и мышей местах в закрытой посуде, а быстро портящиеся — в холодильнике. Крысы и мыши — разносчики различных болезней и клещей, которыми могут заразиться питомцы вашего зооуголка.

Перед скармливанием необходимо предварительно обработать корма: рассортируйте их, выбросьте загнившие, плесневелые, дряблые, с измененным цветом корнеплоды. Сочные корма (овощи, корнеплоды) давайте зверькам в сыром виде, но хорошо промытыми от грязи и мелко нарезанными (кусочками не более 25 г). Картофель предварительно отварите и смешайте с добавками: отрубями, сенной мукой и др.

Сено перед скармливанием обязательно просматривают, определяют его качество, давность хранения, удаляют сенную труху. Делайте это обязательно, так как все указанные характеристики качества сена влияют на его питательность и усвояемость зверьками. «Возраст» сена определяется по степени высыхания и изменения цвета некоторых содержащихся в нем трав. Например, подорожник в течение первого месяца после покоса сохраняет зеленый цвет, но через четыре месяца делается коричневым, через семь месяцев высыхает и становится черным, а спустя восемь месяцев легко ломается и рассыпается в порошок при трении в ладонях. Гусиная лапка, у которой верх листа гладкий, зеленый, а нижняя часть бархатисто-белая, в первые месяцы после скашивания остается белой, затем желтеет и через девять месяцев чернеет, а весь лист делается ломким и легко перетирается в порошок. Василек черноголовый после скашивания удерживает влагу в стеблях



в течение трех месяцев, затем еще какое-то время влага сохраняется только в головках, и лишь по истечении некоторого времени василек черноголовый высыхает полностью, становится ломким.

Сено не должно быть сырым. Подмоченное сено теряет характерный для сухого сена аромат и изменяет цвет. Так, сено, заготовленное из степных растений, принимает бледно-зеленый или серовато-зеленый цвет; из луговых трав — буровато-зеленый или почти черный. В сене категорически недопустимы ядовитые и вредные травы.

Загнившее, с плесенью сено также непригодно для скармливания зверькам. Если при осмотре побуревшего или почерневшего сена крапинки не обнаружены, значит, сено только подмочено. Гнилое сено имеет специфический неприятный запах, который особенно усиливается, если растереть пучок руками. Загнившее сено, недостаточно высушенное и проветренное, может не иметь гнилостного запаха, и его можно ошибочно принять за подмоченное. Но у загнившего сена есть крапинки, которые ни при каких условиях не исчезают.

Для кормления шиншилл употребляйте только пастеризованное или кипяченое молоко. Оно не должно быть загрязнено мусором, недоброкачественным, с посторонним запахом и вкусом. При хранении молока в закрытых сосудах оно со временем может быть затхлым. Горькое молоко дает корова или коза, употреблявшая в пищу испорченные корнеплоды, лук, полынь. Молоко может быть горьким, если в нем присутствует сенная или картофельная палочка (вид бактерии). При наличии в молоке определенных бактерий оно может приобрести мыльный привкус, синеватый, красный и другие, несвойственные для этого продукта цвета.

Режим кормления шиншилл может быть одноразовым или двухразовым — утром и вечером. Беременных самок надо кормить три раза в день. Корм нужно давать по норме, которую можно определить путем наблюдения за зверьком. Слишком большое количество корма может привести к ожирению зверька, недостаточное — к голоданию. Для шиншилл, ведущих ночной образ жизни, основную часть корма следует давать вечером, примерно в 20—22 часа. Однако зверьков можно постепенно приучить к дневному образу жизни. Давайте им для этого их любимый корм: семена подсолнечника, льна, тыквы, перенося кормление на все более ранние вечерние часы. Постепенно переходите на кормление шиншилл утром и в середине дня. Такая перестройка режима активности шиншилл позволит вам наблюдать за животными в более удобное для вас время и незаметно облегчит приручение зверька.

Не рекомендую резко менять кормовой режим, на новую пищу переводите зверька постепенно, увеличивая ее дозу в рационе. Заме-



нять воду молоком, или наоборот, также нужно постепенно, иначе у зверьков начнется сильное желудочное расстройство и пропадет аппетит.

В домашнем хозяйстве при кормлении животных можно применять три типа кормления: влажный и сухой, но наиболее популярный и удобный комбинированный.

Комбинированный тип кормления имеет преимущества при содержании животных в домашнем зооуголке, где обычно их немного. При использовании этого типа меньше уходит времени на кормление животных, суточная норма кормов выдается за один-два раза в сутки, но требуется больше кормушек, что, впрочем, особого значения не имеет. Вместе с тем ежедневная их чистка от грязи и остатков корма, а также ежедневная дезинфекция кормушек в горячем растворе способствуют профилактике заразных болезней.

Сухой тип кормления. Для кормления зверьков используется зерновая смесь, куда добавляют мелко нарезанные овощи и зеленые части растений, а также сено. К сухому типу кормления относят гранулированные комбикорма. Этот тип кормления имеет ряд преимуществ перед комбинированным: рационы лучше сбалансированы по всем компонентам питания, гранулы можно раздавать определенными порциями, используя, например, столовую ложку или стакан, что облегчает кормление по нормам. Однако комбикорма не всегда бывают в продаже, а если и продаются, то в больших количествах, что неудобно для любителя, живущего в городской квартире. Кроме того, к комбикорму шиншиллы должны еще привыкнуть, для чего необходимо время.

Влажный тип кормления для шиншиллы не применяется.

Растительные корма. Основная пища для шиншиллы, как уже указывалось, — растительные корма. В домашних условиях в большом ходу местные корма, растущие на огороде, приусадебном участке или лесных опушках. Остальные корма (мягкие, животные корма) лишь дополнительные.

Зерновые корма. Они самые питательные, содержат по сравнению с другими кормами наибольшее количество питательных легкопереваримых веществ. Зерновые корма дают в смеси, куда входят зерна хлебных злаков, бобовых и семена масличных культур.

В зерне злаков основную часть сухого вещества составляют безазотистые экстрактивные вещества, особенно крахмал. Зерно не богато протеином, но содержит много углеводов. Это наиболее питательные корма для шиншиллы, так как в них мало воды и много органических веществ; эти корма отличаются высокой энергетической ценностью.



Количество зерновых кормов в рационах шиншилл изменяется в зависимости от сезона года, питательной ценности остальных кормов, а также возраста и физиологического состояния зверьков. Если в рационе имеются бобовые травы или бобовое сено с высоким содержанием протеина, количество зерновой смеси можно уменьшить по сравнению с рационом без бобовых растений. Зерновую смесь в период наибольшего роста, беременности и выкармливания детенышей дают в больших количествах, чем в период покоя, когда шиншиллы линяют, много спят и не размножаются. Считается, что необходимо включать в рацион этих зверьков не менее 30—40 % зерновой смеси.

Лучшим зерновым кормом для шиншилл служит овес. Его можно скармливать в любом виде — цельным зерном, крупой (овсянка) или дробленым. Его главное достоинство заключается в диетических свойствах — овес благотворно влияет на пищеварение, особенно когда зверьки поедают много свежей зелени.

Хороший зерновой корм — кукуруза; ее, как известно, выращивают в южных районах России. Эта культура по питательности в 136 раз превосходит овес. В составе зерновой смеси кукурузное зерно можно вводить в рационы до 50—75 %. Для скармливания его предварительно дробят или размачивают в воде. Можно использовать кукурузное зерно в виде каши, особенно для самок, выкармливающих детенышей. Зеленая масса кукурузы также полезна для шиншилл. Однако в зерне кукурузы меньше, чем в овсе, переваримого протеина, который к тому же беднее наиболее важными незаменимыми аминокислотами — лизином и триптофаном. Поэтому вареную кукурузную кашу лучше заменять овсом, чтобы детеныши правильно питались, хорошо росли и развивались в подсосный период. К кормам, содержащим больше протеина и незаменимых аминокислот, относятся горох, бобы, жмыхи, шроты, люцерна и клевер. Эти корма, а также вику, чечевицу рекомендуется включать во все рационы для шиншилл, чтобы сбалансировать их по протеину, а из пшеничной крупы варят каши. Из других злаков шиншиллы охотно поедают ячмень и пшеницу, которые дают им в дробленном или пророщенном виде. Зерна злаков содержат мало жиров.

Из бобовых растений наибольшую ценность имеет соя. Протеин сои по составу и соотношению незаменимых аминокислот наиболее полноценен и близок по качеству к протеину кормов животного происхождения. Зерна сои богаты также маслом, поэтому их вначале подвергают промышленной обработке, извлекая соевое масло, а затем в виде жмыхов и шротов используют для кормления животных. Иногда в хозяйствах, возделывающих сою, ее зерно дают в корм без предварительного извлечения соевого масла. Тогда калорийность корма значительно выше, и это надо учитывать, составляя рацион для шин-



шилл. Однако в сырых зернах сои содержится особое вещество, которое тормозит выделение в организме пищеварительных соков и тем самым заметно снижает усвоение протеинов корма. В процессе промышленного извлечения масла из зерен сои это вещество разрушается, и полученные жмыхи и шроты становятся полноценным кормом. Соевые жмыхи, шроты и термически обработанные зерна вводят в рацион в количестве до 80 % всей зерновой смеси.

Горох — также хороший белковый корм, но размолотый имеет специфический вкус и запах, поэтому зверьки не всегда охотно его едят. В рацион горох можно включать до 10—12 %, а в отдельных случаях, когда готовят гороховую кашу, до 50 % протеиновой части. В этом случае в горох добавляют аминокислоту — метионин, которая отсутствует в этом растении, а также витамин В₁₂. Молодняк на разваренном горохе вырастает упитанным и крепким.

Масличные корма содержат много жира, зверьки их любят и едят в первую очередь. Шиншиллам их дают в ограниченном количестве или в виде жмыхов и шротов. В период размножения масличные семена включают в рацион в повышенном количестве. Чаще всего в рационе используют льняное семя (лечебное средство против поноса), подсолнух (семена подсолнечника) и различные орехи.

Семена сорных неядовитых растений: конский щавель, птичье просо и другие — можно включать в рацион шиншилл. Это разнообразит пищу зверьков и повышает их аппетит. Многие зерновые культуры, пригодные для кормления шиншилл, можно выращивать на приусадебном участке.

Сено — лучший корм для шиншилл в зимнее время и ранней весной. Этот корм используется как неизмельченным, так и в виде травяной муки. Сено можно косить не только на приусадебном участке, но и на заливных лугах, болотах, лесных полянах, в оврагах и других местах. Однако сено, заготовленное на болоте, по содержанию питательных веществ менее ценно. В сене должно быть как можно больше луговых трав, а не осоки.

Чтобы труд не пропал даром, а сено было качественным, нужно соблюдать сроки скашивания, оптимальную высоту скашивания, правила сушки и хранения.

Известно, что по мере старения растений снижаются их ценные качества, в частности содержание протеина и витаминов. Поэтому оптимальным сроком скашивания бобовых трав на сено является фаза бутонизации, злаковых — фаза колошения. При уборке смешанных посевов — бобово-злакового разнотравья — время первого укоса определяется по фазе развития основного компонента в травостое. Естественный травостой в основном состоит из злаков, а травы других семейств



относятся к вкусовым и диетическим добавкам. К тому же эти добавки способствуют лучшей сохранности сена, как, например, полынь, которая отпугивает своим запахом насекомых и грызунов. Чем богаче видовой набор трав, тем благоприятнее он влияет на сбалансированность сена по питательным, лекарственным и ароматическим веществам.

Наиболее распространенный в травостое злак — тимофеевка. При ранней уборке эта трава отличается высокими кормовыми достоинствами и сохранностью. Не зря тимофеевку считают фоновым растением среди луговых видов. Из таких трав, как овсяница луговая, ежа сборная, лисохвост луговой, кострец безостый, люцерна, белый и красный клевер, в сочетании с тимофеевкой получается прекрасное сено.

Сено, заготовленное из многих болотных растений, особенно осоки, имеет неодинаковую, чаще низкую, питательную ценность. Килограмм болотного сена содержит в среднем 0,38 кормовой единицы, осокового — 0,28, разнотравного — 0,46, лесного — 0,47, лугового — в среднем 0,52, клеверно-timoфеечного — 0,50, вико-овсяного — 0,47. От кормовой ценности сена зависят здоровье шиншилл и их плодовитость, поэтому любитель животных должен уделять качеству сена особое внимание. Оно имеет не меньшее значение, чем зерновая смесь и свежая зелень в рационе шиншилл.

Весьма отрицательно сказывается на здоровье шиншилл недостаток в сене переваримого протеина. Его количество зависит от сроков уборки трав. Косить травы на сено нужно в той фазе, когда растение содержит наибольшее количество листьев (в начале колошения злаков или бутонизации других трав). Все работы по провяливаю и сушке, транспортировке и укладке сена на хранение надо проводить в сжатые сроки и осторожно, чтобы сохранить по возможности больше листьев, которые главным образом и поедают шиншилы. Потеря лишь 10—15 % листьев снижает содержание питательных веществ в корме на 15—20 %.

Травяная витаминная мука. Ее готовят из свежескошенной зелени при кратковременном воздействии нагретого воздуха, что уменьшает запасы витаминов и питательных веществ. Травяная мука, приготовленная таким способом, по питательности и содержанию каротина заметно превосходит муку, приготовленную из хорошего сена теневой сушки. Готовят травяную муку из люцерны или клевера, реже — из других бобовых или злаковых трав. Травяная мука благодаря содержащемуся в ней целому комплексу полезных веществ оказывает положительное действие на рост и жизнеспособность молодняка и взрослых шиншилл, их плодовитость и устойчивость к болезням.

При зимнем содержании шиншилл в их рацион обязательно включайте травяную муку. В кормовые смеси (каша, морковно-сахарная



смесь и др.) для взрослых шиншил ее вводят до 7—10 %, молодняку — до 5 %. В 1 кг свежеприготовленной муки хорошего качества содержится до 17—20 % протеина, 250—300 мкг каротина и другие витамины, но ее энергетическая питательность примерно вдвое ниже, чем у овса. Однако по мере ее хранения, особенно при свободном доступе воздуха и на свету, каротин и некоторые другие витамины довольно быстро разрушаются. В связи с этим травяную муку хранят в плотных, лучше бумажных мешках на затемненных прохладных складах небольшими штабелями. Надо помнить, что при плотном складировании и большими штабелями травяная мука способна самовозгораться. Травяную муку можно готовить из крапивы, лебеды и других сорных трав, а не только из луговых и пастбищных растений.

ДОБАВОЧНЫЕ КОРМА

Корма животного происхождения. Чтобы с шиншиллами в вашем домашнем зооуголке было все в порядке, им необходимы корма животного происхождения: молоко, творог, мясо-костная мука. Эти корма содержат животные белки, наиболее богатые незаменимыми аминокислотами.

Цельное молоко и молочные продукты — простоквашу, нектислый творог — скармливайте беременной самке и молодняку после его пересадки в другую клетку. Молоко часто дают детенышам вместо воды в поилке, смачивают им хлеб или используют при варке каши.

Молочные продукты нельзя держать в оцинкованной посуде. Только в стеклянной или эмалированной!

Очень удобно использовать для кормления шиншиллы сухое молоко, которое сохраняется дольше, чем обычное. Цвет сухого молока слегка желтоватый. Оно содержит легко усвояемые питательные вещества, в которых до 30—35 % протеина, 44—47 % — молочного сахара, 7—8 % — зольных элементов, 0,5—1,5 % — жира, 5—7 % — воды. Сухое молоко чаще дают молодняку в количестве 2—3 % сухой части рациона, взрослым — 0,5—1,5 % для повышения протеиновой части рациона, особенно в период линьки.

Мясо-костная мука изготавливается промышленностью для включения ее в сбалансированный рацион, в котором отмечается дефицит кальция и фосфора. Эту муку изготавливают из отходов мясоперерабатывающей промышленности. Для обеспечения стерильности отходы обрабатывают при очень высоких температурах, в результате чего протеин, а точнее, его белковая часть, подвергается глубоким изменениям, что значительно снижает его кормовую ценность.

В последнее время разработана новая технология приготовления мясо-костной муки — с нагревом сырья более чем до 100 °С, благодаря чему ее качество намного выше. Хорошая мясо-костная мука содержит 47—50 % протеина, не более 9—11 % жира и 25—28 % золы. Высокое содержание зольных элементов достигается переработкой в муку не только мясных частей туш животных, но и костей. Мясо-костную муку включают в рацион в количестве 3—7 %. Ее обычно смешивают с мягким кормом, например кашей или морковно-сухарной смесью.



Мягкие корма. Кроме естественных кормов, рассмотренных ранее, для шиншилл с успехом могут быть использованы различные мягкие корма, которые вы готовите на своей кухне для собственного стола. Это могут быть полноценные остатки продуктов питания или смеси растительного происхождения. В состав многих мягких кормов входят те же питательные вещества, что и в естественных кормах, но они специально более концентрированы, поэтому лучше усваиваются организмом животных. Однако зверьки такие корма первое время могут совсем не брать, поскольку такая пища им незнакома. Шиншилл к новым кормам нужно приучать постепенно, сначала давая в небольшом количестве, затем постепенно увеличивая норму. Если такие корма сразу положить в кормушку в большом количестве, то у зверька может расстроиться пищеварение.

Мягкие корма быстро портятся, особенно при высокой температуре воздуха, и приходят в негодность. В связи с этим их следует готовить на один день, хранить оставшуюся массу в холодильнике и скармливать постепенно в течение дня. Остатки мягкого корма в кормушке, положенные вечером, нужно обязательно выбросить на следующий день, а в жаркую погоду такой корм не должен лежать более трех часов. Прокишие корма вредны, вызывают желудочные заболевания или отравление зверьков.

Шиншилл можно кормить влажными мешанками, составленными на основе молотых зерен — это крупа, мука, отруби, отходы сельскохозяйственного производства (жмыхи, шроты). Всю массу надо разбавить сывороткой или простоквашей.

Морковно-сухарная смесь — основа для приготовления мягких кормов с творогом или мясо-костной мукой. Смесь состоит из сырой тертой моркови и толченых белых сухарей. В морковно-сухарную смесь можно добавлять вкрутую сваренное и измельченное яйцо или яичный порошок, причем всю массу надо тщательно перемешать. Морковно-сухарная смесь содержит в одинаковой пропорции морковь и сухари, смесь должна быть влажной, но рассыпчатой. Если она получается слишком влажной, то прибавьте толченые сухари, если чрезмерно сухой — морковь. К этой смеси и добавьте примерно $\frac{1}{3}$ перечисленных выше кормов. Такая смесь содержит много витаминов, минеральных веществ и белков, охотно поедается зверьками, когда они к ней привыкнут.

Комбикорма. В зоомагазинах иногда можно купить комбикорма для мелких животных: кроликов, белых мышей, ондатр. Они вполне годятся и для шиншилл. Такие корма полностью сбалансированы и удовлетворяют все потребности в питательных веществах тех видов животных, для которых предназначены. Их можно с успехом применить и для кормления шиншилл.



Комбикорм — однородная смесь, очищенная и до необходимой степени измельченная. В нее входят различные компоненты, вместе составляющие сбалансированный рацион, основанный на научно разработанных рецептах. Потребность в питательных веществах у разных видов животных неодинакова, поэтому для растительоядных шиншилл больше всего подходят комбикорма для грызунов. Из концентрированных комбикормов наиболее популярны гранулированные комбикорма, так как они имеют меньший вес, объем, хорошо сохраняются и удобны при транспортировке. Наши комбикормовые заводы выпускают комбикорма для крупных ферм, в большой расфасовке, что неудобно для любителей. Некоторые заграничные фирмы выпускают комбикорма в небольших упаковках для декоративных животных, но в магазинах они большая редкость.

Нормы кормления и рационы. Кормят шиншиллу по нормам, которые разработаны с учетом массы, возраста, способа содержания (в вольере или в клетке) и физиологического состояния зверька. Кроме того, при составлении рациона учитывают привлекательность и калорийность каждого компонента рациона. Питательность корма выражают в кормовых единицах, за кормовую единицу принят 1 г полноценного овса. Такой рацион называется сбалансированным.

Нормы кормления отражают среднюю потребность зверьков в питательных веществах. Основными же показателями правильного кормления являются состояние здоровья, рост и развитие молодняка, продуктивность взрослых шиншилл. Рацион составляется из расчета необходимого количества корма в сутки на одну голову. В его состав входят местные растительные корма (семена, зеленые части растений, корнеплоды) и корма животного происхождения.

Горожане обычно приобретают корма для своих питомцев на местных рынках или выращивают на своем дачном участке. Те, у кого нет земли, в какой-то мере ограничены в выборе кормов. Однако и они стараются полноценно кормить своих питомцев, тем более что держат обычно не более двух-трех шиншилл. При содержании этих зверьков в клетке мы не можем предоставить им набор кормов с их родины, поэтому в городских квартирах любители заменяют их комбикормами, зерновыми смесями, корнеплодами, обычной травой или сеном. На таком рационе эти экзотические зверьки нормально растут, развиваются и приносят потомство.

Очень важно, чтобы калорийность взятых для рациона кормов соответствовала в первую очередь содержанию жира. Будет ошибкой подсчитывать калорийность рациона по кормам, содержащим много жира, тогда как у вас имеются только корма с небольшим процентом жирности.



В рационе должно быть необходимое количество белковых и витаминных кормов. Их следует заготавливать из дикорастущих растений, доброкачественных отходов сельскохозяйственного производства или пищевых отходов со стола. Однако есть любители животных, которые небрежны в использовании того, что дается, можно сказать, даром. Так, остатки молочных продуктов для зверьков они сливают в грязную посуду, держат на солнцепеке, ценный корм быстро прокисает, его приходится выбрасывать. Но есть и такие, с позволения сказать, хозяйки, которые норовят все же наполнить кормушку испорченным продуктом. Результат предрешен: у такого «любителя» несчастные зверьки заболевают и очень часто гибнут.

Мягкие корма, приготовленные на простокваше или фруктовых и овощных соках, зверьки поедают в жаркую погоду охотнее, чем приготовленные на воде.

В рационе белковые корма животного происхождения можно заменить растительными — соевыми, подсолнечниковыми, льняными, арахисовыми жмыхами и шротами. Взрослым шиншиллам дают подсолнечный жмых в количестве 10—15 % состава рациона, молодняку — 3—5 % после перехода на самостоятельное питание.

Бобовые культуры — горох, чечевица, бобы — ценный белковый корм, однако его можно вводить в рационы шиншилл не более 40 г на голову и скармливать в виде каши.

По данным ВНИИОЗа в рационах шиншилл должны быть представлены (%): 10—16 — белка, 4—5 — жиров, не менее 20 — клетчатки, 6—7 — влаги. В связи с этим рекомендуется следующий состав комбикорма (%): мука сенная из люцерны — 63, мука овсяная — 15, мука пшеничная — 12, мука ячменная — 8, молоко сухое — 1,5, костная мука — 0,5. Составные части рационов могут быть изменены в зависимости от того, какие имеются корма. Но в зерновой смеси должно быть не менее четырех-пяти видов злаков. Если питание шиншилл однообразно, зверьки будут себя чувствовать хуже, перестанут размножаться, будут малоподвижны.

Кроме приведенных выше кормов, шиншиллы могут питаться также зелеными листьями, поедать побеги и кору груши, яблони, липы, лещины. Свежие и сушеные фрукты шиншиллы едят с большим удовольствием. Кроме того, несмотря на свою «растительность» шиншиллы могут поедать животные корма: мучных червей, саранчу.

В зависимости от возраста шиншилл, их пола, условий содержания (клетка, вольер) рационы должны применяться разные, так как каждая группа имеет свои особенности. Для примера я приведу два рациона: в таблице 1 компоненты рациона представлены преимуще-



Таблица 1

Суточный рацион взрослой шиншиллы,
в граммах

Компонент рациона	Зимний рацион	Летний рацион
Сено	15—40	15—40
Зеленые корма (листья, побеги)	—	40
Морковь	4—6	—
Овсяная крупа	2	2
Ячневая крупа	2	2
Пшеничная крупа	1	1
Семена подсолнечника	1	1
Сухари белые	2	2
Молоко	20	10

Примечание. На таком рационе зимой шиншиллам необходимо давать витамины В₁, В₂ по 2—3 мг, В₆ — 40 мг, В₁₂ — 16—18 мг, Е — 3,9 мг, С — 5 г на один килограмм корма. На летний период можно сократить количество витаминов вдвое.

ственно зерновой смесью и растительными кормами, в таблице 2 компоненты представлены главным образом комбикормом и зелеными кормами.

Кормление шиншиллы сбалансированными гранулированными кормами наиболее удобно.

Польский шиншилловод В. Ржевский рекомендует следующий состав комбикорма (%): овес — 30, пшеница — 20, ячмень — 10, горох — 5, люпин — 5, льняное семя — 5, кукуруза — 5, минеральная подкормка — 10.

Комбикорм, изготавливаемый польской фирмой «Biowet», включает в себя следующие компоненты (г): сено люцерновое — 400, овес — 120, пшеница — 100, кукуруза — 120, пшеничная солома — 40, молоко сухое — 85, пшеница пророщенная — 20, дрожжи — 20, жмых — 30, льняное семя — 25, минеральные добавки — 20, соль поваренная — 20, витамины разные — 0,03.



Таблица 2

**Суточный рацион взрослой шиншилы,
в граммах**

Компонент рациона	Зимний рацион	Летний рацион
Сено	15—30	15—30
Зеленые корма (трава)	—	40
Гранулированный комбикорм	20—25	20—25
Семена подсолнечника	1,5	1,5

Примечание. В гранулированном комбикорме содержатся все необходимые витаминные добавки, вводить их дополнительно в рацион не требуется.

Молодняк требует особого подхода при подборе рациона и норм кормления. Его следует кормить наиболее богатыми витаминами и белком кормами и по повышенной норме. Пока детеныши не достигнут возраста 2,5 месяца, им следует осторожно скармливать зеленые и сочные корма, а норму повышать за счет зерновой смеси (обязательно дробленое зерно), молока, белых сухарей, сухофруктов, моркови. Самых маленьких, в возрасте до недели, если у самки нет молока, переводят на искусственное питание кипяченым коровьим или козьим молоком. Вначале детенышам молоко вливают в рот пипеткой, по 5—6 капель через короткие промежутки времени. Чуть позже можно сократить число кормлений — через каждые 3 часа, но поить молоком вволю. С недельного возраста детеныши постепенно сами начинают пить молоко из чашки.

Зеленые корма детеныши начинают поедать в возрасте примерно десяти дней. Сначала зелень дают в мелко нарезанном виде один раз в день, небольшой порцией, затем увеличивают до 15 г и кормят два раза в день. В десятидневном возрасте детенышам следует давать свежую зелень в смеси с сеном хорошего качества. Они не должны пить слишком много воды. После рождения детенышей самка должна получать дополнительно 9 г геркулеса и 5—7 г молочной смеси.

С возрастом обмен веществ у молодняка замедляется, и они нередко сильно жиреют. В этом случае необходимо постепенно умень-



шить норму зерновых кормов, особенно масличных семян, и постепенно увеличить в рационе долю свежей зелени, овощей и сена.

Советую всем любителям за летний сезон собрать в природе достаточное количество разнообразных кормов для шиншилл, чтобы не покупать их на рынке или в зоомагазине. Постарайтесь собрать как можно больше семян различных деревьев, кустарников, трав. Этот дармовой запас сэкономит вам деньги и улучшит разнообразие рациона для ваших питомцев. Что же касается питательности природных кормов, то она вполне достаточна, в них содержится даже больше витаминов и питательных веществ, чем в покупных кормах, которые хранились на складе несколько лет. На короткое время в рационе может возникнуть дефицит какого-либо основного компонента. Например, вы обнаружите, что зерновая смесь заплесневела. От такого компонента рациона надо отказаться. Зверьки легко перенесут недостаток в зерне в течение некоторого времени, тем более что диапазон естественных зерновых кормов, потребляемых шиншиллами, достаточно велик, и всегда можно найти временную замену испортившемуся корму (табл. 3).

Потребность в воде. Известно, что все обменные процессы в организме животных протекают при наличии воды. Чем больше интенсивность обменных процессов и выше температура воздуха, тем больше организму требуется воды. С возрастом потребность в воде снижается, и шиншиллы ее редко пьют, обходясь той влагой, которая находится в пище. Увеличивается потребность в воде лишь у самок в период беременности и выкармливания детенышей молоком. Однако вода в клетке всегда должна быть, и ее нужно ежедневно менять.

Таблица 3

Соотношение кормов в рационе для шиншиллы
(% от общей питательности рациона)

Компонент рациона	Зимний рацион	Летний рацион
Сено	25	—
Свежая зелень	23	50
Овощи	—	1,5
Зерновая смесь	43	34,5
Молоко	9	14



Потребность зверьков в воде может изменяться в зависимости от вида кормов, температуры и влажности воздуха. Так, летом в прохладную погоду при обильном кормлении свежей травой потребность шиншиллы в питьевой воде резко снижается, и зверек может несколько дней даже не подходить к поилке. При кормлении сухими кормами или повышении температуры воздуха потребность зверьков в воде увеличивается, поэтому при ее недостатке шиншиллы плохо едят сухие корма или вовсе от них отказываются, лижут решетку клетки или стенки кормушек, а бывает, что и выпивают свою мочу. Поэтому обязательно следите, чтобы в клетке постоянно была свежая чистая вода.

Прежде чем наполнить поилку водой, тщательно вымойте ее горячей водой с мылом и протрите чистой тряпкой. Обычно достаточно сменить воду два раза за сутки, но в жаркую погоду меняйте ее чаще. Помните, что шиншиллы — горные зверьки, им требуется прохладная вода температурой +15—18 °С. Наливать воду в поилки рекомендуется перед раздачей кормов.

Вода для шиншиллы всегда должна быть доброкачественной. В городской квартире заранее налейте ее из водопровода в сосуд, чтобы вода отстоялась до утра от хлора. На дачном участке воду следует брать из колодцев, а еще лучше из быстро текущих речек и ручьев, благополучных в санитарном отношении.

РАЗВЕДЕНИЕ И ВЫРАЩИВАНИЕ ШИНШИЛЛ

Млекопитающие — один из высших классов животного мира. Живорождение и вскармливание детенышей молоком, обучение их в начальный период жизни и наличие волосяного покрова на теле отличают их от остальных классов животных. Благодаря высокоорганизованной нервной системе и наличию волосяного покрова они хорошо приспособляются к разным условиям и живут в самых различных природных зонах нашей планеты. Однако каждый вид млекопитающих имеет свой ареал (область распространения) и может жить только в тех условиях, к которым приспособился. Поэтому в вашей городской квартире, в загородном доме создайте для шиншиллы по возможности такие условия, в которых живет этот зверек в природе.

Крайне важно создать нормальные условия для развития плода в утробе самки. Это необходимо для успешного выращивания молодняка шиншиллы. Общеизвестно, что развивающийся плод составляет одно целое с материнским организмом. Приплод, полученный от самок, которых во время беременности небрежно содержали и неполноценно кормили, бывает слабым, склонным к различным заболеваниям. Даже в самых хороших условиях выращивания из такого молодняка трудно получить полноценных животных. Поэтому подготовку к выращиванию молодняка начинайте заблаговременно, с момента оплодотворения самки.

Возрастные периоды развития шиншиллы. Развитие млекопитающих подразделяется на пять периодов: внутриутробный, молочного кормления, полового созревания, репродуктивный и период выраженных старческих изменений. Каждый период разделен на возрасты: новорожденный, подсосный, неполовозрелый и предслучной. Каждый период жизни и каждый возраст требует определенного подхода к разработке рациона, условий содержания, кормления и ухода.

Остановлюсь подробнее на характеристике каждого периода и возраста.

1. Внутриутробный период. В этот период происходит развитие плода с начала оплодотворения самки и до родов. Беременность шиншиллы длится около 110 дней. Иногда беременность может затяги-



ваться или ускоряться в пределах пяти дней. В этот период рацион самки должен быть тщательно сбалансирован по протеину, витаминам и минеральным веществам. Во время беременности самкам уменьшают количество грубых кормов на 25 % и соответственно увеличивают долю зерновой смеси, свежей зелени и кормов животного происхождения (молоко, творог, куриные яйца). Пища будущей матери должна отличаться как можно большим разнообразием, быть богатой витаминами и белками. Дополнительным питанием служат прежде всего молоко, сочные корма, продукты, содержащие наиболее ценные витамины и белки. Лучший корм — витаминное сено, скошенное до цветения трав и правильно высушенное, пророщенные злаки, морковно-сухарная смесь.

Приближение родов можно определить по внешним признакам самки. У нее набухает влагалище, оно увеличивается и удлиняется. Связки таза расслабляются, более отчетливо выступает крестцовая кость, живот опускается, бока впадают и становятся виднее ребра. Незадолго до родов у самки шиншилл набухают соски, она беспокоится, издает характерные звуки, поскольку приближаются схватки. Из влагалища вытекает слизь. После этого наступают роды, при которых в родовых путях сначала появляются околоплодные оболочки, и через прозрачную пленку видны ножки детеныша. В результате активных сокращений мускулатуры матки и мышц живота происходит выведение плода, длящееся несколько минут.

Появление новорожденных важно обнаружить как можно раньше, чтобы при необходимости оказать самке экстренную помощь. Обычно роды у шиншиллы проходят утром, чаще всего с 5 до 8 часов. Непосредственному появлению детенышей предшествует выделение у самки мутной жидкости. Иногда роды могут затягиваться до нескольких часов, в зависимости от количества детенышей, а также возраста и состояния матери. Самка чаще всего приносит детенышей без посторонней помощи, быстро восстанавливает силы, съедает послед и начинает кормить детенышей молоком.

Однако появление детенышей может затянуться по тем или иным причинам. В таком случае вам надо вызвать ветеринарного врача. Чтобы предотвратить трудные роды, необходима поддержка самки сахаром и глюкозой за несколько дней до родов. Это действенные, быстроусвояемые и практически безвредные вещества. К тому же сахар, которому в этом случае нужно отдать предпочтение, обладает еще одним полезным свойством: он стимулирует активность мышечной системы матки.

С целью профилактики сахар лучше скармливать в водном растворе не реже трех-четырёх раз в сутки. Густой сироп дается по 2—3 г, но можно давать и сахарный песок, по 1,5—2 г.



Благополучный исход беременности зависит у шиншиллы не от последнего момента родов, а от заботливости любителя в течение всей жизни самки и ее полноценного кормления. Если она пользовалась хорошим уходом, получала полноценное кормление постоянно, а не только в период размножения, то это не замедлит сказаться и на главном — количестве и качестве потомства.

2. Период молочного кормления. Детеныши находятся в гнезде, обогреваются матерью и кормятся ее молоком. Продолжительность лактационного периода — 45—60 дней. В это время в рацион самки необходимо ввести достаточное количество кормов, содержащих белки, и сочных кормов с повышенным содержанием витаминов и минеральных веществ, особенно кальция и фосфора. Самку желательнее также подкармливать коровьим молоком из отдельной кормушки. Коровье молоко способствует увеличению молочности самок.

3. Период полового созревания. Молодняк переходит на самостоятельное кормление, и его можно отделять от самки. Малыши очень подвижны, и в конце этого периода у молодых зверьков появляются вторичные половые признаки. Молочные зубы сменяются постоянными. Происходит интенсивный рост зверька, сменяется меховой покров. Самый критический момент у молодняка наступает после отсадки от матери. В это время детеныши испытывают стресс, поэтому чем позже вы отсадите их от матери, тем меньший стресс поразит их при разлуке. В первый период после отсадки детенышам давайте более мягкие, легкопереваримые дробленые корма. Очень полезны свежая зелень, хорошее сено и подкормка коровьим или козьим молоком.

4. Репродуктивный период. Завершено развитие половых органов, дифференцированы вторичные половые признаки. У самок установились половые циклы. Признаки половой зрелости появляются примерно к шести месяцам от рождения, иногда и немного позже. Однако некоторые самки опережают в развитии своих сверстниц. У таких самок уже в три месяца появляется первая течка, что подсказывает любителю о возможности спаривания ее с самцом и получения первого потомства. Но в таком возрасте спаривать самку с самцом не рекомендуется, так как еще не закончилось полностью ее физиологическое развитие, которое наступает не ранее шести месяцев. При раннем спаривании самки приносят неполноценное потомство и вскоре становятся бесплодными. Иногда некоторые особи впервые приносят потомство очень поздно, в возрасте около трех лет. В таком возрасте шиншиллы на звероферме обычно отбраковываются, так как нет гарантии, что они в дальнейшем принесут потомство. В любительских условиях такого зверька можно оставить, так как он — не забудем об этом — стал членом семьи, а не родильная машина.



Молодые самки, как правило, в первых родах приносят не более двух детенышей, а чаще одного. Потом интенсивность размножения повышается, но ближе к старости опять начинает постепенно снижаться. В конце репродуктивного периода заметны первые признаки стирания зубов.

Период выраженных старческих изменений. В этот период резко снижается плодовитость или даже прекращается половая охота, угасает репродуктивная функция. Рост тела практически давно прекратился, двигательная активность снижена. Поверхность зубов стерта. Шерстный покров редкий, без глянца. Глаза лишены блеска. В конце этого периода ярко выражена атрофия мышц и кожи. Часто возникают опухоли. Отмечаются значительная гипофункция внутренних органов, ослабление адаптации и процессов метаболизма.

Период старческих изменений подразделяют на два возраста: предстарческий и старческий. В предстарческом возрасте зверьки значительно снижают свою плодовитость, а их детеныши рождаются нежизнеспособными. В таком возрасте на зверофермах всех зверьков отправляют на убой, но в домашних условиях их держат до конца их жизни.

Ввиду отсутствия объективных и специфических показателей старения трудно разграничить возрастные периоды развития не только шиншилл, но и других мелких млекопитающих.

Такие показатели, в зависимости от содержания, кормления и ухода, а также индивидуальных особенностей, могут сильно изменяться.

Подбор самца и самки. При разведении шиншилл любитель стремится получить от них высококачественное, здоровое потомство. Для этого нужно правильно и вовремя подобрать для спаривания самца и самку с известной родословной и подготовить их к размножению. Прежде всего зверьки должны быть упитанными, но не ожиревшими.

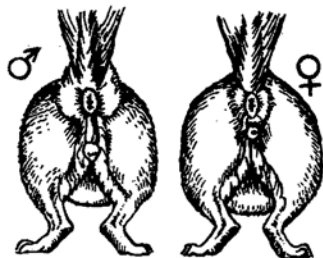


Рис. 10. Так можно отличить самца от самки

Степень упитанности шиншилл можно установить по внешнему виду, путем ощупывания, а достовернее с помощью взвешивания. Как показала практика, у излишне упитанных самок возрастает число неблагополучных родов — больше мертворожденных и слабых детенышей. Недостаточно упитанные зверьки приносят небольшие пометы, детеныши рождаются обычно мелкие, слабые и недоразвитые.



Молодняк для разведения лучше всего подбирать из легнего помета от многоплодных, молочных и здоровых самок. Самец и самка должны иметь хороший внешний вид, блестящую шерсть с хорошо выраженной окраской и контрастностью. Только такие зверьки могут передать потомству хорошие наследственные качества.

Половая активность у самцов различна, она зависит от наследственных качеств, кормления и возраста. Хорошее, полноценное питание усиливает активность самца (впрочем, и самки). Самцы, уже участвовавшие в спаривании, покрывают больше самок, чем самцы-первогодки. Иногда бывает, что самка находится в охоте, но закрепленный за ней самец не способен ее покрыть. Тогда к самке подсаживают более активного самца.

При составлении пар учитывайте возраст зверьков. Молодые самки могут быть покрыты самцами любого возраста, но молодые самцы требуют особого подхода. Производительность пар, состоящих из молодого самца и самки старше двух лет, меньше, чем у пар с одновозрастными партнерами.

Бывает и так, что зверьки подобраны по возрасту, тем не менее они не спариваются и не приносят потомства. Какие меры можно предпринять? Первые несколько дней шиншилл следует содержать в одной клетке, разделенной перегородкой. Такой же прием разлуки полезен, если самец и самка часто вступают в ссоры. По прошествии двух — трех недель разлуки разделяющую перегородку в клетке вынимают, и зверьки обычно спариваются.

Легче всего пары составить из молодых зверьков. Нередко они остаются между собой в наилучших отношениях с шестимесячного возраста, с тех пор как их впервые поместили в одну клетку, вплоть до старости. Шиншиллы могут прожить вместе до 16—18 лет.

Очень важно никогда не забывать, что шиншилла, живущая продолжительное время в одиночестве, считает себя «хозяином» клетки и почти всегда стремится защитить свою территорию от вторжения незнакомца, даже если он принадлежит к противоположному полу. Поэтому следует подпускать более агрессивную самку к самцу, а не наоборот.

Перед спариванием у половозрелой самки появляется течка, наступает охота. Течка — сигнал периода полового возбуждения зверька, она наступает с определенной цикличностью. В течение года течка повторяется несколько раз, в среднем через 41 день (от 30 до 50 дней) и длится 2—7 дней. Эта картина нарушается периодами беременности. Кроме того, период размножения зависит от климатических условий и времени года. Время усиленного полового влечения и наиболее удачных спариваний самок с самцами продолжается у шиншилл



обычно с ноября до мая, с максимумом в январе — феврале. Наступление времени спаривания легко определить по поведению зверьков. Шиншиллы становятся чрезвычайно активными, самцы ухаживают за самками. Он гоняется за ней по клетке, часто и громко фыркает. В период спаривания у самки плохой аппетит, в поисках чего-то, что известно только ей, она разбрасывает корм.

Охота — часть течки, которая повышает готовность самки к спариванию. Во время течки созревает часть фолликулов, происходит овуляция, в родовых путях наступают физиологические и морфологические изменения, которые способствуют продвижению сперматозоидов в половых путях самки, оплодотворению яйцеклетки и закреплению зародыша в роге матки. У готовых к спариванию самок и самцов наружные половые органы становятся более заметными, припухают и розовеют. У самца резче выделяется половой орган, находящийся на довольно большом расстоянии от анального отверстия. У самки половая щель, расположенная почти рядом с анальным отверстием, хорошо заметна.

Период половой охоты определяют по взаимоотношениям самки и самца. Если самка в охоте, а самец еще не готов к спариванию, она ходит за ним, обнюхивает его, затем убегает от самца или отпугивает его звуками и оскалом зубов.

Процесс спаривания шиншилл чаще всего наблюдать не удастся. Между тем зафиксировать этот момент очень важно и как можно точнее. По утрам нужно внимательно осматривать клетки с шиншиллами, взятыми под контроль. Факт спаривания зверьков можно узнать по косвенным признакам. Прежде всего это наличие в клетке так называемой вагинальной пробки — воскообразного удлинённого жгутика длиной до 2,5—3 см, который образуется во влагалище во время спаривания. Одновременно в клетке можно обнаружить клочки шерсти. У оплодотворенной самки не наступает очередная течка. Такой признак обычно свидетельствует о ее беременности.

Беременность и роды. Беременных самок переводят на усиленное кормление, их пища должна отличаться как можно большим разнообразием, содержать много витаминов и минеральных солей. За несколько дней до родов от самки надо убрать ванночку с песочной смесью, сделать к рождению детенышей теплое гнездо из толстого слоя сена или соломы. В прохладную погоду можно подогревать воздух в гнездовом домике, для чего понадобится электрообогреватель. Эти меры способствуют нормальным родам и сохранению здоровья самки.

В предродовой период резко меняется поведение самки по отношению к самцу. Она проявляет беспокойство, нередко становится агрессивной к нему, хотя непосредственно перед этим они были в наилучших отношениях. Такая ситуация требует немедленного вмеша-



тельства, но лучше заранее ее предвидеть и при первых признаках приближения родов отсадить самца в другую клетку или разделить ее перегородкой. Эта мера необходима для безопасности самца и спокойствия самки.

С приближением родов активность самки резко снижается. Она не прикасается к корму, мало или совсем не двигается. Самка с особым беспокойством относится к шуму, резким движениям приближающегося человека, появлению вспышек света. Такое состояние шиншиллы весьма опасно и приводит ее к стрессу, а у потревоженной самки может быть выкидыш. Чтобы предохранить ее от волнений, гнездо накрывают темной тряпкой. Обращаться с самкой в предродовой период нужно особенно осторожно.

Наступление родов важно заметить заранее, чтобы при необходимости оказать самке помощь. Утром перед предполагаемыми родами проверьте гнездовой домик. Не следует брать беременных самок незадолго до родов на руки, но если это по каким-то причинам необходимо, то нужно брать ее осторожно, поддерживая рукой снизу и успокаивая тихими, ласковыми словами. В клетке с беременной самкой нужно чаще менять подстилку, лучше если это сухое свежее мелкостебельчатое сено. Оно обладает более низкой теплопроводностью, поэтому сохраняет тепло и особенно ценно для использования в холодное время года.

За три — четыре дня до родов самка готовится к появлению детенышей. Она мнет подстилку зубами, чтобы сделать ее мягче, и складывает ее в кучу, выщипывает у себя пух с груди и живота. Зимой в гнезде следует оставлять весь нащипанный самкой пух. Если шиншилла не делает гнезда, это остается выполнить хозяину зверька, причем выстлать гнездо пухом.

Роды могут наступить в любое время суток. Их продолжительность зависит от количества детенышей. Новорожденных самка вылизывает, укладывает в гнездо и кормит. Во время родов и первое время после них самки испытывают сильную жажду и, если нет воды, она может съесть своих детенышей. Поэтому нужно следить, чтобы в клетке постоянно была чистая, прохладная вода. Случаи поедания самками своего приплода иногда становятся следствием дефицита в их ра-

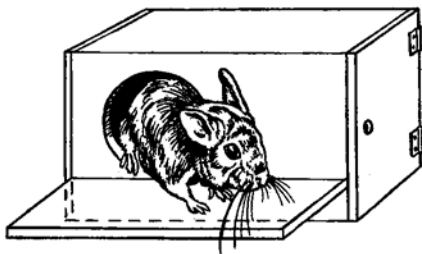


Рис. 11. Гнездовой домик для шиншилл



ционе минеральных веществ и витаминов. Когда после родов самка выйдет из гнездового домика, нужно осмотреть гнездо и удалить мертвых детенышей. Перед осмотром гнезда руки тщательно вымойте хозяйственным мылом, но живых детенышей все равно не трогайте руками. Использовать туалетное мыло нельзя, так как от него остается запах, который у самки может вызвать стрессовое состояние, и она может бросить кормить детенышей или загрызет их.

Иногда самка рождает детенышей не в гнездовом домике, а на полу в клетке. В прохладном помещении они могут легко простудиться. Обнаружив во время утреннего осмотра «сирот», немедленно окажите им помощь. Детенышей прежде всего надо обсушить, завернуть в шерстяную ткань, обогреть и накормить молоком из пипетки. Если детеныши в обморочном состоянии, но еще теплые, им следует сделать искусственное дыхание и скормить из пипетки несколько капель 40 %-ного раствора глюкозы. После оказания неотложной помощи их водворяют в утепленное гнездо и подсовывают туда мать.

Если самка после родов ведет себя беспокойно, разбрасывает и топчет детенышей, надо выяснить причину и временно удалить ее из клетки, а детенышей подкормить молоком из соски. Такое поведение может быть вызвано затвердением сосков. Их следует слегка помассировать, сдоить несколько капель молока. Затем подложить детенышей и, придерживая самку руками, дать им самим подкормиться ее молоком.

Самка может вести себя беспокойно и потому, что у нее быстро наступила охота и ей необходим самец. Тогда к ней подпускают самца, после чего она обычно успокаивается и начинает кормить своих детенышей. От самки, которая неоднократно бросала или поела своих детенышей, не следует в дальнейшем получать потомство.

Новорожденные детеныши шиншиллы почти готовы к самостоятельной жизни: у них прорезались зубы, открыты глаза, малыши покрыты легким пухом. Они почти сразу после рождения свободно передвигаются и проявляют некоторое любопытство: вылезают из гнездового ящика, поэтому его отверстие нужно делать выше на 15 см от пола или отгородить выход из гнезда поперечной перегородкой такой же высоты, чтобы детеныши не смогли ее преодолеть.

Для нормального развития подсосных малышей важно правильно установить их оптимальное количество у самки в зависимости от ее молочности. У шиншиллы три пары сосков. Для двух-трех детенышей, а больше бывает редко, этого вполне достаточно. Третья пара задних сосков вообще не наполняется молоком.

Новорожденные шиншиллы — маленькие живые комочки длиной 6—7 см, весят 30—70 г. Размеры, вес и их активность во многом зависят от состояния родителей и их племенных качеств.



Недостаток молока, а тем более его полное отсутствие — колоссальный дефект самки, и в ряде случаев может вполне стать причиной ее выбраковки. К кормящим самкам нужно относиться очень внимательно, регулярно осматривать их молочные железы. Если вы заметили, что малыши во время сосания молока наносят ранки на сосках, места повреждений смажьте свиным салом или вазелином. При неполном изъятии молока детенышами, а это случается, когда им наполняются все три пары желез или самка принесла одного детеныша, то молоко из третьей пары молочных желез нужно сцеживать, ставить на соски горячие компрессы, смазывать их вазелином.

С первых часов жизни детенышам необходимо материнское молоко. Но встречаются самки, у которых не сразу после родов появляется молоко или его выделяется недостаточно. По поведению детенышей можно легко определить, что они голодные. Детеныши преследуют самку и иногда доводят ее до такого состояния, что она начинает проявлять к ним агрессию и даже может их покусать. Затем детеныши слабеют от голода, теряют подвижность, сидят, сгорбившись, с опущенным хвостом. По этим признакам можно узнать, когда у самки по каким-то причинам внезапно пропадает молоко, хотя до этого она исправно кормила детенышей. Во всех случаях следует сначала осмотреть самку. Если у нее соски не набухли, значит, подозрение на отсутствие молока подтверждается. Нужно срочно начать подкормку детенышей или подсадить их к другой самке, у которой есть свой приплод примерно одного возраста с «сиротами». Если у самки не хватает молока для всего выводка, детенышей можно подкармливать жидким, разведенным в воде сгущенным молоком (одна часть молока на две части воды) или свежим коровьим молоком, смешанным с овсяным отваром (на чашку молока добавляют две столовые ложки отвара). В первый день подкормки детенышу дают за один раз половину пипетки. Через несколько дней он уже сосет больше. В первую неделю кормление проводят через каждые два-три часа, постепенно увеличивая интервал между кормлениями, приучая малышей пить из посуды.

Детенышам во всех случаях дают свежее кипяченое молоко, чтобы не вызвать расстройство пищеварения. Приучать детенышей к искусственной пище нужно осторожно, вначале давать немного, по несколько капель. Привыкших к искусственной или новой пище малышей не ограничивают в еде до наступления их полной самостоятельности.

Выращивание детенышей под самкой, которая хорошо выполняет свои материнские обязанности, и молока у нее достаточно, не представляет особых трудностей. Их нужно ежедневно кормить и часто осматривать самку, особенно в первые шесть — семь недель. Наибольшее внимание уделяйте общему состоянию молодняка. Здоровые де-



теньши шиншиллы — очень привлекательные существа. Они очень активны, много играют, забавные акробаты и быстро становятся ручными. Появление чужого человека настораживает молодежь, подростки зверьки при беспокойстве могут издавать тревожные звуки.

Рост и развитие шиншилл. Скорость роста и уровень развития детенышей шиншилл зависят не только от питания и ухода за ними, но и от племенных качеств, которые они наследуют от родителей. Растут зверьки быстро. В недельном возрасте они уже поедают некоторые корма, предназначенные для самки. В этом возрасте они способны передвигаться, поэтому могут выползти из гнезда и сильно замерзнуть где-нибудь на дне клетки или под кустом в садовом вольере. Чтобы предупредить гибель детенышей от сильного охлаждения, нужно поставить в гнездовом ящике высокую перегородку, преграждающую их выход через выходное отверстие. Детеныши в возрасте одного месяца почти втрое крупнее, чем новорожденные, а в девять месяцев молодняк считается уже взрослым.

Развитие детенышей шиншилл можно контролировать, измеряя их рост и массу (табл. 4). Если у некоторых зверьков отмечаются резкие отклонения от средних показателей, то им нужно уделять особое внимание во время ухода, попытаться выяснить и ликвидировать причину отклонений в росте и массе, провести анализ выбранных компонентов рациона.

Иногда приходится подкармливать детенышей, особенно если их у самки больше пяти.

В естественных условиях молодняк шиншилл быстрее переходит на пищу взрослых зверьков. Он может поесть почти все компоненты рациона, предназначенного для взрослых шиншилл, но корма для детенышей необходимо отбирать более тщательно. Зерновые корма следует измельчать тем тщательнее, чем моложе зверек. Зеленые корма давайте как можно раньше, но с осторожностью, чтобы не нарушить пищеварение. Трудно усваиваются детенышами бобовые травы, в частности клевер, поэтому их также измельчают ножом, чтобы они легче переваривались. Чтобы не вызвать авитаминоза, пища молодняка должна содержать много витаминов, питательных и легкоперевариваемых веществ.

Когда молодняк полностью становится самостоятельным, его пересаживают от матери в другие клетки — самцов и самок отдельно до наступления половой зрелости. Период отсадки — наиболее важный и ответственный в развитии молодняка, так как именно в это время обычно снижается прирост массы зверьков. Поэтому после отсадки в другие клетки зверьков нужно подкармливать первое время кипяченым коровьим или козьим молоком. При правильном кормлении и



Таблица 4

Зависимость живой массы шиншиллы от возраста*
(по Павлову М. П. и др., 1974 г.)

Возраст, дни	Средняя живая масса, г	Возраст, дни	Средняя живая масса, г
При рождении	40,6	55	188,2
5	49,0	60	201,4
10	60,65	90	272,1
15	72,0	120	321,1
20	84,0	150	362,2
25	97,0	180	395,5
30	113,5	210	410,7
35	128,1	240	422,0
40	143,2	270	440,0
45	158,5	Взрослые шиншиллы	
50	179,3		505,0

уходе они растут и развиваются не хуже своих сверстников, оставшихся при матерях. Самки, освобожденные от забот, отдыхают до новых родов, принося и в дальнейшем здоровое и крепкое потомство.

Неудачи при разведении шиншиллы. Во время родов и в период выкармливания шиншиллами детенышей нередко бывают непредвиденные случаи гибели молодняка и самок.

Очень часто молодые самки отказываются вовсе от своих детенышей или неохотно их кормят молоком. Осмотрите молочные железы матери, и если она здорова и у нее есть молоко, то оставьте ее при выводке, а чтобы малыши не погибли от голода, подкармливайте их молоком через соску в течение нескольких дней. Если самка за это время начнет кормить детенышей нормально, искусственную подкормку можно прекратить.

Если же молочная железа не выделяет молока или самка упорно отказывается кормить потомство, то ее бракуют, а детенышей подкладывают к другой самке (можно даже другого вида, например к кошке,



у которой есть котята), и она выкормит подкидышей до их самостоятельности.

Если же подходящей для этих целей самки нет, то детенышей выкармливают кипяченым коровьим или козьим молоком искусственно, через соску. Припасите на этот случай следующие принадлежности.

- Теплоизлучатель, в качестве которого может послужить грелка, используемая в медицине.
- Пластиковые шприцы без игл для кормления новорожденных детенышей шиншилл.
- Большое количество мягких и хорошо впитывающих влагу бумажных салфеток.
- В качестве заменителя молока шиншилл можно использовать козье или коровье молоко (скармливать его подогретым), а в возрасте нескольких дней можно давать кашичу, к которой добавляют немного глюкозы или сгущенного молока (на одну часть детского питания 50 мл сгущенного молока с содержанием жира 12 %). Позже в эту смесь добавляют немного порошка препарата кальция (например глюконат кальция) и на кончике чайной ложечки чуточку сахара. При выкармливании осиротевших мышат хорошо себя зарекомендовали заменители кошачьего и собачьего молока, что можно перенести и на шиншиллу.

Случаи рождения мертвых детенышей у здоровых самок крайне редки. Они встречаются при неправильном или неполноценном питании, вследствие недостатка витаминов и микроэлементов, а также при некоторых инфекциях, таких, например, как листериоз или бруцеллез. Самки при родах, если их кормят сбалансированным рационом, гибнут очень редко. Их гибель может произойти от спазма непарного отдела матки, вызванного, например, сильным испугом. Чтобы предотвратить стресс, нужно всегда подходить к гнездовому домику с беременной самкой осторожно и без шума. Настоящие патологические роды происходят в основном по двум причинам: при нарушении асинхронности родов из правого и левого отделов матки или неправильном положении плодов. Бывают также случаи гибели беременных самок от сепсиса, вследствие разложения погибших зародышей, а также при внематочной беременности.

С мертворожденными легко спутать детенышей, которые родились нормальными, но погибли уже на подстилке гнезда в силу каких-либо причин, например из-за того, что их не приняла мать. Такое случается не только при первых родах у домашних шиншилл, но и у диких, пойманных беременными. В первом случае причиной служит недостаточное развитие материнского инстинкта, во втором — отсутствие молока под действием сильного, продолжительного стресса.



Самка может и нечаянно затоптать только что родившегося детеныша. Часто молодая мать, погубившая из-за неопытности первый выводок, успешно воспитывает последующие.

Детеныши могут погибнуть, если самку часто беспокоят. Она тревожится за свой выводок и беспрестанно таскает малышей по клетке в поисках более спокойного места. Такое поведение самок нередко встречается при разведении диких млекопитающих. Поиск нового убежища также может происходить из-за чрезмерного размножения в гнезде кровососущих паразитов.

При авитаминозе кормящей самки задерживается развитие волосяного покрова у отдельных детенышей. Обычно они очень слабы и скоро погибают.

Зверьки, вынужденные жить в тесной клетке, нередко враждуют между собой. Поведение шиншилл разного пола и темперамента иногда различается довольно сильно: самец обычно охраняет площадь всей клетки. Самки поступают по-разному: одни не могут успокоиться, пока «чужая» находится в клетке, что в конечном итоге приводит ее к гибели от голода и преследования. Другие ограничиваются тем, что, загнав ее в угол, уходят в домик и там отдыхают. Самки охраняют только гнездо и могут проявлять агрессию даже к самцу. В таких случаях нового зверька следует отсадить в другую клетку, иначе вам придется его оплакивать на следующий день или немного позже. Однако примерно через две — три недели разнополые зверьки, помещенные в отдельных клетках, привыкают друг к другу и могут быть посажены в одну клетку. С наступлением половой зрелости они способны принести потомство.

БОЛЕЗНИ ШИНШИЛЛ

Все животные, в том числе и шиншиллы, подвержены различным заболеваниям, особенно в неподходящем помещении. Ограниченное пространство отрицательно действует на психологическое состояние зверька, уменьшает его сопротивляемость к болезням, а неполноценное кормление и неблагоприятные условия содержания еще более снижают иммунитет.

Соблюдение санитарного режима (чистота воздуха, клеток, свежая вода и доброкачественные корма), поддержание микроклимата, ультрафиолетовое облучение, моцион и карантин для всех вновь приобретенных зверьков — вот основные профилактические меры, которые следует строго соблюдать, чтобы ваши питомцы всегда были здоровы и хорошо себя чувствовали.

Однако даже при полноценном кормлении и внимательном содержании шиншиллы иногда заболевают и погибают. Это может случиться по самым различным причинам: в корме находились возбудители заразных болезней, которые затем попали в желудочно-кишечный тракт и вызвали заболевание зверька; в воде также могут быть микроорганизмы, вызывающие инфекционные болезни и отравления.

Шиншиллы могут поражаться инфекционными, паразитарными и незаразными болезнями.

Инфекционные болезни вызываются болезнетворными микробами и вирусами. Заражение зверька может произойти через инфицированный корм, воду, грязную подстилку, укусы кровососущих насекомых и паукообразных, при контакте с больными животными. Инфекционные болезни могут быть определены лишь после тщательного обследования больного зверька в ветеринарном учреждении, его лечение должно происходить под наблюдением ветврача.

К паразитарным болезням относятся те, которые возникают от многоклеточных организмов, проникающих во внутренние органы и кожу зверька и паразитирующих там, нанося ему большой вред. Они чаще возникают, чем инфекционные, так как от них довольно-сложно уберечь зверька. Возбудители паразитарных болезней проникают внутрь организма с кормом или водой, закрепляются в каком-нибудь органе и питаются его питательными веществами. Больной зверек



опасен для здоровых животных и должен быть отсажен в другую клетку. В той клетке, где он находился, следует провести дезинфекцию. Из паразитарных болезней шиншиллы могут поражаться кокцидиозом, стригущим лишаем (трихофитией) и различными гельминтозами, причина которых — глисты. Паразитарные болезни наносят большой вред четвероногим питомцам, иногда приводят к гибели всю семью, и с ними трудно бороться. Для выяснения причины заболевания нужно отдать в ветеринарную лабораторию кал зверька, только там выявят возбудителя, ветврач поставит диагноз и назначит лечение.

Незаразные болезни появляются у шиншилл в связи с различными нарушениями, допущенными при содержании зверьков и уходе за ними: неполноценное питание, неподходящий микроклимат, нарушение режима кормления. Хотя эти болезни не передаются от больного зверька к здоровому, но могут наносить не меньший вред их здоровью, чем паразитарные и инфекционные болезни.

Из числа незаразных болезней у шиншилл чаще встречаются авитаминозы. Авитаминозный тимпанит (вздутие кишечника), конъюнктивит (воспаление слизистой глаз), незаразные желудочно-кишечные заболевания (понос, запор), солнечный и тепловой удары.

Желудочно-кишечные заболевания встречаются чаще, чем другие незаразные болезни. Причем больше всего от них страдает молодняк. Неправильная организация кормления шиншилл в домашних условиях влечет за собой большие неприятности от болезней пищеварительного тракта. Болезни органов пищеварения способствуют расстройству функций печени, почек, сердечно-сосудистой системы. Они вызывают нарушение обмена веществ, интоксикацию, истощение и заболевание всего организма.

Остановлюсь подробнее на некоторых желудочно-кишечных заболеваниях шиншилл.

Тимпания — вздутие желудка. Возникает, когда зверькам дают недоброкачественные, легкобродящие корма: влажную, согревшуюся в кучах траву, гнилое сено, мороженые корнеплоды. К заболеванию предрасполагает переход с длительного кормления зверьков сухими кормами на сочные, а также обильное употребление корнеплодов, особенно на ночь. Вздутие наступает при образовании в желудке большого количества газов. Это усугубляется еще атонией желудка, т. е. ослаблением периодических сокращений его стенок. В связи с этим ухудшается перемешивание пищевых масс в желудочно-кишечном тракте.

Тимпания нарушает не только пищеварение, но и в связи с увеличением размеров желудка оказывает отрицательное влияние на органы грудной и брюшной полости (сердце, печень). Все это значи-



тельно ухудшает общее состояние животного. Шиншилла угнетена, отказывается от корма, сидит неподвижно, живот сильно вздут, дыхание затруднено. Если постучать пальцем по брюшной стенке, слышится барабанный звук. Весь желудок переполнен газами. Довольно часто зверьки от этой болезни гибнут.

Лечат тимпанию следующим образом. Через рот дают 5 %-ный раствор молочной кислоты, по 3—5 мл, или 10 %-ный раствор ихтиола, по 5—8 мл на одну голову. Затем делают массаж стенок живота. Очень полезно выпустить больную шиншилла в большую клетку и принудить ее к активному движению, что способствует освобождению желудка и кишечника от скопившихся газов.

Наряду с этим выявляют и изымают из рациона недоброкачественные корма, их заменяют свежими и доброкачественными. Больному зверьку устанавливают 12—14-часовую голодную диету, а потом скармливают лишь половину суточной нормы рациона. Корм должен быть легкопереваримым и очень хорошего качества. Однако при сильно выраженной тимпании лечение неэффективно.

Метеоризм — вздутие кишечника. Заболевание очень похоже на тимпанию и часто протекает одновременно с ней. Причины в основном те же. Лечат, как и тимпанию. Однако в отличие от нее, метеоризм может возникнуть и вследствие разных форм непроходимости кишок (заворот, ущемление, общее воспаление кишечника, атония кишок).

Катары желудка и кишечника — воспаление слизистой оболочки желудочно-кишечного тракта. Влечет за собой нарушение нервной регуляции, расстройство двигательной, всасывательной и секреторной (в данном случае выделение пищеварительных соков) функции. Различают кислые и щелочные катары.

Кислые катары протекают одновременно с бурным брожением в кишечнике. Выделяется значительное количество органических кислот. Для таких катаров характерен кисловатый запах и кислая реакция кала. Выделяющиеся газы чаще всего почти не имеют запаха.

У больного зверька пропадает аппетит, и хотя он почти не ест, но часто испражняется. Кал обычно имеет коричневато-серый цвет, он жидкий, с пузырьками газа. Для лечения два раза в день зверькам дают синтомицин, по 0,2—0,3 г на голову. Полезно применять отвар дубовой коры и поджаренный овес.

Щелочные катары протекают при усиленном гниении желудочно-кишечного содержимого. При этом выделяется большое количество аммиачных продуктов. Кал имеет неприятный гнилостный запах. Реакция кала щелочная. Выделяется много зловонных газов.

Больной зверек испражняется редко. Кал жидкий, темно-коричневого цвета. Обычно больной зверек без лечения погибает в первые



же сутки, поэтому надо сразу же, без промедления, обратиться к ветеринарному врачу.

Теперь рассмотрим некоторые другие незаразные болезни.

Солнечный удар наступает при длительном воздействии прямых солнечных лучей на голову зверька. Кровь сильно приливает в головной мозг, наступает перегревание нервной системы с последующим параличом сосудодвигательного и дыхательного центров. Признаки болезни проявляются внезапно и обычно в резкой форме. Шиншилла отказывается от корма, малоподвижна, а через некоторое время лежит вообще без движения. Дыхание поверхностное, сильно учащенное. Слизистые оболочки рта и носа наливаются кровью. Могут появляться периодические конвульсивные подергивания конечностей. При сильном перегреве животные падают, бьются в судорогах и быстро погибают.

Лучший метод профилактики солнечного удара заключается в том, чтобы в клетке были затененные участки, где шиншилла могла бы спрятаться от солнца, когда это ей нужно. Заболевшего зверька надо как можно скорее поместить в затененное, прохладное место. На голову положите ему холодный компресс — смоченную в холодной воде плотную ткань или кусочек льда. Холодный компресс чаще меняйте, смачивая в холодной воде. Повязка должна иметь температуру не выше $+15^{\circ}\text{C}$.

Тепловой удар очень напоминает по своим признакам клинику солнечного удара, но причина его — общее перегревание организма при содержании зверька в жарком помещении, где отсутствует нормальная вентиляция воздуха. Течение болезни усугубляется повышением влажности воздуха.

Лучшей профилактикой теплового удара является содержание шиншиллы в прохладном помещении, где температура воздуха не повышается более $+20^{\circ}\text{C}$ и работает хорошая вентиляция. Летом в городской квартире клетку лучше держать на балконе, где активно происходит смена воздушных масс и вместе с тем нет сквозняков. Часть клетки должна быть затенена, чтобы зверек мог спрятаться от прямых солнечных лучей. За городом, в вольере, зверьку очень полезно устроить нору на глубину до одного метра, где в жаркий день он будет прятаться от солнца.

ЛИТЕРАТУРА

Кирис И. Б. Биология длиннохвостой шиншиллы — *Chinchilla lanigera* Molina. Автореферат диссертации. 1973.

Рахманов А. И. Шиншилла.— М.: Аквариум, 2002. 128 с.

Научно-популярное издание

Рахманов Александр Иванович

ШИНШИЛЛА

Редактор *Р. И. Каганова*

Художник *Н. А. Бачинская*

Корректор *В. С. Акимова*

Компьютерная верстка *Р. Б. Камальдинов*

Познакомьтесь с книгами издательства
вы можете на сайте **www.aquarium-zoo.ru**

По вопросам оптового приобретения книг
издательства ООО «Аквариум-Принт» обращаться
по e-mail: **zooknigi@aquarium-zoo.ru**

Редакция: **aquarium@aquarium-zoo.ru**

Налоговая льгота — общероссийский классификатор
продукции ОК-005-93, том 2: 95 3004 — книги.

ISBN 5-98435-450-0

Сан.-эпид. закл. № 77.99.02.953.Д.000215.01.06 от 19.01.2006 г.

Подписано в печать 22.06.2005 г.

Формат 84×108 ¹/₃₂. Бумага типографская. Печать офсетная.

Гарнитура Ньютон. Усл. печ. л. 3,36. Уч.-изд. л. 3,19.

Тираж 5 000 экз. Заказ № 4724.

Издательство ООО «Аквариум-Принт»
105005, Москва, ул. Фридриха Энгельса, д. 36

Телефон: (495) 974-10-12

Факс: (495) 974-10-12

E-mail: **aquarium@aquarium-zoo.ru**

Представительство издательства
в Санкт-Петербурге Фирма «Дельта»

СПб., ул. Маршала Говорова, д. 5/4 (ст. м. «Кировский завод»)

Т/ф: (812) 185-36-58, т. (812) 184-45-72

E-mail: **mir2@westcall.net**

Отпечатано в полном соответствии с качеством предоставленных
материалов в ОАО «Дом печати — ВЯТКА»
610033, г. Киров, ул. Московская, 122